



แผนอัตรากำลัง ๓ ปี

ประจำปีงบประมาณ พ.ศ. ๒๕๖๔ - ๒๕๖๖



องค์การบริหารส่วนตำบลบางขุนไทร
อำเภอบ้านแหลม จังหวัดเพชรบุรี

๑. หลักการและเหตุผล

๑.๑ ประกาศคณะกรรมการกลางข้าราชการหรือพนักงานส่วนท้องถิ่น (ก.กลาง) เรื่องมาตรฐานทั่วไปเกี่ยวกับอัตราตำแหน่ง และมาตรฐานของตำแหน่ง ลงวันที่ ๒๒ พฤศจิกายน ๒๕๔๔ และ (ฉบับที่ ๒) พ.ศ. ๒๕๕๘ ลงวันที่ ๔ กันยายน ๒๕๕๘ กำหนดให้คณะกรรมการข้าราชการหรือพนักงานส่วนท้องถิ่น (ก.จังหวัด) พิจารณากำหนดตำแหน่งข้าราชการหรือพนักงานส่วนท้องถิ่นว่าจะมีตำแหน่งใด ระดับใด อยู่ในส่วนราชการใด จำนวนเท่าใด ให้คำนึงถึงภารกิจหน้าที่ความรับผิดชอบ ลักษณะงานที่ต้องปฏิบัติ ความยาก ปริมาณและคุณภาพของงาน ตลอดจนกระทั่งภาระค่าใช้จ่ายขององค์การบริหารส่วนตำบลที่จะต้องจ่ายในด้านบุคคล โดยให้องค์การบริหารส่วนตำบลจัดทำแผนอัตรากำลังของพนักงานส่วนตำบล เพื่อใช้ในการกำหนดตำแหน่งโดยความเห็นชอบของคณะกรรมการพนักงานส่วนตำบล (ก.จังหวัด) ทั้งนี้ให้เป็นไปตามหลักเกณฑ์และวิธีการที่คณะกรรมการกลางพนักงานส่วนตำบล(ก.อบต.) กำหนด

๑.๒ คณะกรรมการกลางข้าราชการ หรือพนักงานส่วนท้องถิ่น (ก.กลาง) ได้มีมติเห็นชอบ ประกาศกำหนดการกำหนดตำแหน่งข้าราชการหรือพนักงานส่วนท้องถิ่น โดยกำหนดแนวทางให้องค์กรปกครองส่วนท้องถิ่นจัดทำแผนอัตรากำลังขององค์กรปกครองส่วนท้องถิ่น เพื่อเป็น กรอบในการกำหนดตำแหน่งและการใช้ตำแหน่งข้าราชการหรือพนักงานส่วนท้องถิ่นซึ่งถูกจ้างประจำและพนักงานจ้างโดยให้เสนอให้คณะกรรมการข้าราชการหรือพนักงานส่วนท้องถิ่น (ก.จังหวัด) พิจารณาให้ความเห็นชอบ โดยได้กำหนดให้องค์กรปกครองส่วนท้องถิ่น แต่งตั้งคณะกรรมการจัดทำแผนอัตรากำลัง วิเคราะห์อำนาจหน้าที่และภารกิจขององค์กรปกครองส่วนท้องถิ่น วิเคราะห์ความต้องการกำลังคน วิเคราะห์การวางแผนการใช้กำลังคน จัดทำกรอบอัตรากำลัง และกำหนดหลักเกณฑ์และเงื่อนไข ในการกำหนดตำแหน่งข้าราชการหรือพนักงานส่วนท้องถิ่นตามแผนอัตรากำลัง ๓ ปี

๑.๓ ประกาศคณะกรรมการกลางข้าราชการหรือพนักงานส่วนท้องถิ่น (ก.กลาง) เรื่องมาตรฐานทั่วไปเกี่ยวกับพนักงานจ้าง ลงวันที่ ๑๒ พฤษภาคม ๒๕๔๗ โดยมาตรฐานทั่วไปเกี่ยวกับพนักงานจ้างสำหรับองค์กร บริหารส่วนตำบล กำหนดเพื่อเป็นการปรับปรุงแนวทางการบริหารงานบุคคลของลูกจ้าง ให้เกิดความเหมาะสม และให้การปฏิบัติหน้าที่ราชการขององค์กรปกครองส่วนท้องถิ่นเกิดความคล่องตัว ประสิทธิภาพ ประสิทธิผล และประโยชน์สูงสุดในการบริหารงานบุคคลขององค์กรปกครองส่วนท้องถิ่น โดยได้กำหนดให้คณะกรรมการ พนักงานส่วน ตำบล นำมาตรฐานทั่วไปเกี่ยวกับพนักงานจ้างมากำหนดเป็นประกาศหลักเกณฑ์และเงื่อนไข เกี่ยวกับพนักงานจ้าง พร้อมทั้งให้องค์กรปกครองส่วนท้องถิ่นดำเนินการจัดทำ แผนอัตรากำลัง ๓ ปี ตาม ประกาศคณะกรรมการข้าราชการหรือพนักงานส่วนท้องถิ่น เรื่อง มาตรฐานทั่วไปเกี่ยวกับพนักงานจ้าง (ฉบับที่ ๓) ลงวันที่ ๑๐ กรกฎาคม ๒๕๕๗

๑.๔ จากหลักการและเหตุผลดังกล่าว องค์การบริหารส่วนตำบลบางขุนไทร จึงได้จัดทำแผนอัตรากำลัง ๓ ปี สำหรับปีงบประมาณ พ.ศ.๒๕๖๔ - ๒๕๖๖ ขึ้น

๒. วัตถุประสงค์

๒.๑ เพื่อให้องค์การบริหารส่วนตำบลบางขุนไทรมีโครงสร้างการแบ่งงานและระบบงาน ระบบการจ้างที่เหมาะสม ไม่ซ้ำซ้อนอันจะเป็นการประหยัดงบประมาณรายจ่ายขององค์กรปกครองส่วนท้องถิ่น

๒.๒ เพื่อให้องค์การบริหารส่วนตำบลบางขุนไทร มีการกำหนดตำแหน่งการจัดอัตรากำลัง โครงสร้างให้เหมาะสมกับอำนาจหน้าที่ของ องค์การบริหารส่วนตำบล ตามกฎหมายจัดตั้ง องค์การบริหารส่วนตำบล และตามพระราชบัญญัติกำหนดแผนและขั้นตอนการกระจายอำนาจให้องค์กรปกครองส่วนท้องถิ่น พ.ศ. ๒๕๔๒ และกฎหมายที่เกี่ยวข้อง

๒.๓ เพื่อให้คณะกรรมการพนักงานส่วนท้องถิ่น (ก.อบต.จังหวัด) สามารถตรวจสอบการกำหนดตำแหน่งและการใช้ตำแหน่งข้าราชการหรือพนักงานส่วนท้องถิ่น ข้าราชการครู บุคลากรทางการศึกษา ลูกจ้างประจำ และพนักงานจ้าง ว่าถูกต้องเหมาะสม กับภารกิจ อำนาจหน้าที่ ความรับผิดชอบของส่วนราชการนั้นหรือไม่

๒.๔ เพื่อเป็นแนวทางในการดำเนินการวางแผนการพัฒนาบุคลากรของ องค์การบริหารส่วนตำบลบางขุนไทร

๒.๕ เพื่อให้องค์การบริหารส่วนตำบลบางขุนไทร สามารถวางแผนอัตรากำลัง ในการบรรจุ แต่งตั้งข้าราชการหรือพนักงานส่วนท้องถิ่น ข้าราชการครู บุคลากรทางการศึกษา ลูกจ้างประจำ และพนักงานจ้าง เพื่อให้การบริหารงานขององค์การบริหารส่วนตำบลบางขุนไทร เกิดประโยชน์ต่อประชาชนเกิดผลสัมฤทธิ์ต่อภารกิจตามอำนาจหน้าที่ ความรับผิดชอบอย่างมีประสิทธิภาพ มีความคุ้มค่า สามารถลดขั้นตอนการปฏิบัติงาน และมีการลดภารกิจและยุบเลิกหน่วยงานที่ไม่จำเป็นการปฏิบัติภารกิจสามารถตอบสนองความต้องการของประชาชนได้เป็นอย่างดี

๒.๖ เพื่อให้ องค์การบริหารส่วนตำบลบางขุนไทรสามารถควบคุมภาระค่าใช้จ่ายด้านการบริหารงานบุคคลให้เป็นไปตามกฎหมายที่กำหนด

๓. กรอบแนวคิดในการจัดทำแผนอัตรากำลัง ๓ ปี

องค์การบริหารส่วนตำบลบางขุนไทร โดยคณะกรรมการจัดทำแผน และปรับแผน อัตรากำลัง ซึ่งประกอบด้วยนายก องค์การบริหารส่วนตำบลบางขุนไทร เป็นประธาน ปลัดองค์การบริหารส่วนตำบล บางขุนไทร หัวหน้าส่วนราชการทุกส่วนราชการ เป็นกรรมการ หัวหน้าส่วนราชการที่รับผิดชอบงานบริหารงานบุคคล เป็นกรรมการและเลขานุการ และนักทรัพยากรบุคคลเป็นผู้ช่วยเลขานุการ จัดทำแผนอัตรากำลัง ๓ ปี โดยมีขอบเขตเนื้อหาครอบคลุมในเรื่องต่างๆ ดังต่อไปนี้

๓.๑ วิเคราะห์ภารกิจ อำนาจหน้าที่ความรับผิดชอบของ องค์การบริหารส่วนตำบลบางขุนไทร ตามกฎหมายจัดตั้ง องค์การบริหารส่วนตำบล และตามพระราชบัญญัติแผนและขั้นตอนการกระจายอำนาจให้ องค์การปกครองส่วนท้องถิ่น พ.ศ. ๒๕๔๒ ตลอดจนกฎหมายอื่นให้สอดคล้องกับแผนพัฒนาเศรษฐกิจและสังคม แห่งชาติ แผนพัฒนาจังหวัด แผนพัฒนาอำเภอ แผนพัฒนาตำบล นโยบายของรัฐบาล นโยบายผู้บริหาร และ สภาพปัญหาในพื้นที่ขององค์การบริหารส่วนตำบล เพื่อให้การดำเนินการขององค์การบริหารส่วนตำบล บางขุนไทรบรรลุผลตามพันธกิจที่ตั้งไว้ จำเป็นต้องจัดสรรอัตรากำลังให้เหมาะสมกับเป้าหมายการดำเนินการ โดยมุมมองนี้เป็นการพิจารณาว่าลักษณะงานในปัจจุบันที่ดำเนินการอยู่นั้นครบถ้วนและตรงตามภารกิจ อำนาจ หน้าที่ ความรับผิดชอบหรือไม่ อย่างไร หากลักษณะงานที่ทำอยู่ในปัจจุบันไม่ตรงกับภารกิจ อำนาจ หน้าที่ ความรับผิดชอบ จึงต้องพิจารณาวางแผนกรอบอัตรากำลังให้ปรับเปลี่ยนไปตามทิศทางอนาคต รวมถึงหากงาน ในปัจจุบันบางส่วนไม่ต้องดำเนินการแล้ว อาจทำให้การจัดสรรกำลังคนของบางส่วนราชการเปลี่ยนแปลงไป ทั้งนี้ เพื่อให้เกิดการเตรียมความพร้อมในเรื่องกำลังคนให้รองรับสถานการณ์ที่อาจเปลี่ยนแปลงในอนาคต

๓.๒ กำหนดโครงสร้างการแบ่งส่วนราชการภายในและการจัดระบบงาน เพื่อรองรับภารกิจ ตามอำนาจหน้าที่ความรับผิดชอบ ให้สามารถแก้ปัญหาของจังหวัดเพชรบุรีได้อย่างมีประสิทธิภาพ

๓.๓ การวิเคราะห์ต้นทุนค่าใช้จ่ายของกำลังคน :Supply pressure เป็นการนำประเด็น ค่าใช้จ่ายบุคลากรเข้ามาร่วมในการพิจารณา เพื่อการจัดการทรัพยากรบุคคลที่มีอยู่เป็นไปอย่างมีประสิทธิภาพ สูงสุด กำหนดตำแหน่งในสายงานต่างๆ จำนวนตำแหน่ง และระดับตำแหน่ง ให้เหมาะสมกับภาระหน้าที่ ความ รับผิดชอบ ปริมาณงาน และคุณภาพของงาน รวมทั้งสร้างความก้าวหน้าในสายอาชีพของกลุ่มงานต่างๆ โดยใน ส่วนนี้จะคำนึงถึง

๓.๓.๑ การจัดระดับชั้นงานที่เหมาะสม ให้พิจารณาถึงต้นทุนต่อการกำหนดระดับชั้น งานในแต่ละประเภท เพื่อให้การกำหนดตำแหน่งและการปรับระดับชั้นงานเป็นไปอย่างประหยัดและมี ประสิทธิภาพสูงสุด

๓.๓.๒ การจัดสรรประเภทของบุคลากร (ข้าราชการหรือพนักงานส่วนท้องถิ่น ข้าราชการครู บุคลากรทางการศึกษา ลูกจ้างประจำ และพนักงานจ้าง) โดยหลักการแล้ว การจัดประเภท ลักษณะงานผิดจะมีผลกระทบต่อประสิทธิภาพ และต้นทุนในการทำงานขององค์กร ดังนั้นในการกำหนด อัตรากำลังข้าราชการหรือพนักงานส่วนท้องถิ่นในแต่ละส่วนราชการจะต้องมีการพิจารณาว่าตำแหน่งที่กำหนด ในปัจจุบันมีความเหมาะสมหรือไม่หรือควรเปลี่ยนลักษณะการกำหนดตำแหน่งเพื่อให้การทำงานเป็นไปอย่างมี ประสิทธิภาพมากขึ้น โดยภาระค่าใช้จ่ายด้านการบริหารงานบุคคลต้องไม่เกินร้อยละ ๔๐ ของงบประมาณ รายจ่ายตามมาตรา ๓๕ แห่งพระราชบัญญัติระเบียบบริหารงานบุคคลส่วนท้องถิ่น พ.ศ. ๒๕๔๒

๓.๔ การวิเคราะห์กระบวนการและเวลาที่ใช้ในการปฏิบัติงาน เป็นการนำข้อมูลเวลาที่ใช้ใน การปฏิบัติงานตามกระบวนการจริง (Work process) ในอดีต เพื่อวิเคราะห์ปริมาณงานต่อบุคคลจริง โดย สมมติฐานที่ว่า งานใดที่ต้องมีกระบวนการและเวลาที่ใช้มากกว่าโดยเปรียบเทียบย่อมต้องใช้อัตรากำลังคน มากกว่า อย่างไรก็ตามในภาคราชการส่วนท้องถิ่นนั้นงานบางลักษณะ เช่น งานกำหนดนโยบาย งานมาตรฐาน งานเทคนิคด้านช่าง หรืองานบริการบางประเภทไม่สามารถกำหนดเวลามาตรฐานได้ ดังนั้นการคำนวณเวลาที่

ใช้ในกรณีของภาคราชการส่วนท้องถิ่นนั้นจึงทำได้เพียงเป็นข้อมูลเปรียบเทียบ (Relative Information) มากกว่าจะเป็นข้อมูลที่ใช้ในการกำหนดจำนวนอัตรากำลังต่อหน่วยงานจริงเหมือนในภาคเอกชน นอกจากนั้นก่อนจะคำนวณเวลาที่ใช้ในการปฏิบัติงานแต่ละส่วนราชการจะต้องพิจารณาปริมาณงาน ลักษณะงานที่ปฏิบัติว่ามีความสอดคล้องกับภารกิจของหน่วยงานหรือไม่ เพราะในบางครั้งอาจเป็นไปได้ว่างานที่ปฏิบัติอยู่ในปัจจุบันมีลักษณะเป็นงานโครงการพิเศษ หรืองานของหน่วยงานอื่น ก็มีความจำเป็นต้องมาใช้ประกอบการพิจารณาด้วย

๓.๕ การวิเคราะห์ผลงานที่ผ่านมาเพื่อประกอบการกำหนดกรอบอัตรากำลังเป็นการนำผลลัพธ์ที่พึงประสงค์ของแต่ละส่วนราชการและพันธกิจขององค์กรมายึดโยงกับจำนวนกรอบอัตรากำลังที่ต้องใช้สำหรับการสร้างผลลัพธ์ที่พึงประสงค์ให้ได้ตามเป้าหมาย โดยสมมติฐานที่ว่า หากผลงานที่ผ่านมาเปรียบเทียบกับผลงานในปัจจุบันและในอนาคตมีความแตกต่างกันอย่างมีนัยสำคัญ อาจต้องมีการพิจารณาแนวทางในการกำหนด/เกลี้ยอัตรากำลังใหม่ เพื่อให้เกิดการทำงานที่มีประสิทธิภาพและสนับสนุนการทำงานตามภารกิจของส่วนราชการและองค์กรอย่างสูงสุด

๓.๖ การวิเคราะห์ข้อมูลจากความคิดเห็นแบบ ๓๖๐ องศา เป็นการสอบถามความคิดเห็นจากผู้มีส่วนได้เสียหรือนำประเด็นต่างๆ อย่างเรื่องการบริหารงาน งบประมาณ คน มาพิจารณาอย่างน้อยใน ๓ ประเด็น ดังนี้

๓.๖.๑ เรื่องพื้นที่และการจัดโครงสร้างองค์กร เนื่องจากการจัดโครงสร้างองค์กรและการแบ่งงานในพื้นที่นั้นจะมีผลต่อการกำหนดกรอบอัตรากำลังเป็นอย่างมาก เช่น หากกำหนดโครงสร้างที่มากเกินไปจะทำให้เกิดตำแหน่งงานขึ้นตามมาอีกไม่ว่าจะเป็นงานหัวหน้าฝ่าย งานธุรการ สารบรรณและบริหารทั่วไปในส่วนราชการนั้น ซึ่งอาจมีความจำเป็นต้องทบทวนว่าการกำหนดโครงสร้างในปัจจุบันของแต่ละส่วนราชการนั้นมีความเหมาะสมมากน้อยเพียงใด

๓.๖.๒ เรื่องการเกษียณอายุราชการ เนื่องจากหลายๆ ส่วนราชการในปัจจุบันมีข้าราชการสูงอายุจำนวนมาก ดังนั้น อาจต้องมีการพิจารณาถึงการเตรียมการเรื่องกรอบอัตรากำลังที่จะรองรับการเกษียณอายุของข้าราชการ ทั้งนี้ ไม่ว่าจะเป็นการถ่ายทอดองค์ความรู้ การปรับตำแหน่งที่เหมาะสมขึ้นทดแทนตำแหน่งที่จะเกษียณอายุไป เป็นต้น

๓.๖.๓ ความคิดเห็นของผู้มีส่วนได้เสีย เป็นการสอบถามจากเจ้าหน้าที่ภายในส่วนราชการและผู้ที่มีส่วนเกี่ยวข้องกับส่วนราชการนั้นๆ ผ่านการส่งแบบสอบถามหรือการสัมภาษณ์ซึ่งมุมมองต่างๆ อาจทำให้การกำหนดกรอบอัตรากำลังเป็นไปอย่างมีประสิทธิภาพมากขึ้น

๓.๗ การพิจารณาเปรียบเทียบกับกรอบอัตรากำลังขององค์กรอื่นๆ กระบวนการนี้เป็นกระบวนการนำข้อมูลของอัตรากำลังในหน่วยงานที่มีลักษณะงานใกล้เคียงกัน เช่นการเปรียบเทียบจำนวนกรอบอัตรากำลังของงานการเจ้าหน้าที่ใน อบต.ก และงานการเจ้าหน้าที่ใน อบต.ข ซึ่งมีหน้าที่รับผิดชอบคล้ายกัน โดยสมมติฐานที่ว่าแนวโน้มของการใช้อัตรากำลังของแต่ละองค์กรในลักษณะงานและปริมาณงานแบบเดียวกันน่าจะมีจำนวนและการกำหนดตำแหน่งคล้ายคลึงกันได้

๓.๘ ให้องค์กรปกครองส่วนท้องถิ่นมีแผนการพัฒนาข้าราชการหรือพนักงานส่วนท้องถิ่นทุกคน โดยต้องได้รับการพัฒนาความรู้ความสามารถอย่างน้อยปีละ ๑ ครั้ง

การวิเคราะห์ข้อมูลเพื่อกำหนดกรอบอัตรากำลังไม่มุ่งเน้นในการเพิ่ม เกลี้ย หรือลดจำนวนกรอบอัตรากำลังเป็นสำคัญ แต่มีจุดมุ่งหมายเพื่อให้ส่วนราชการมีแนวทางในการพิจารณากำหนดกรอบอัตรากำลังที่เป็นระบบมากขึ้น นอกจากนั้นยังมีจุดมุ่งเน้นให้ส่วนราชการพิจารณากำหนดตำแหน่งที่เหมาะสม (Right Jobs) มากกว่าการเพิ่ม/ลดจำนวนตำแหน่ง ตัวอย่างเช่น การวิเคราะห์ต้นทุนค่าใช้จ่ายแล้วพบว่า การกำหนดกรอบตำแหน่งในประเภททั่วไปอาจมีความเหมาะสมน้อยกว่าการกำหนดตำแหน่งประเภทวิชาการในบางลักษณะงาน ทั้งๆ ที่ใช้ต้นทุนไม่แตกต่างกันมาก รวมถึงในการพิจารณาที่กระบวนการทำงานก็พบว่า

ลักษณะงานในเชิงการวิเคราะห์ในสายอาชีพมากกว่างานในเชิงปฏิบัติงาน และส่วนราชการอื่นก็กำหนดตำแหน่งในงานลักษณะนี้เป็นตำแหน่งประเภทวิชาการ ถ้าเกิดกรณีเช่นนี้ก็น่าจะมีเหตุผลเพียงพอที่จะกำหนดกรอบอัตรากำลังในลักษณะงานนี้เป็นตำแหน่งประเภทวิชาการ โดยไม่ได้เพิ่มจำนวนตำแหน่งของส่วนราชการเลย โดยสรุปอาจกล่าวได้ว่า กรอบแนวคิดการวิเคราะห์อัตรากำลัง (Effective Man Power Planning Framework) นี้จะเป็นแนวทางให้ส่วนราชการสามารถมีข้อมูลเชิงวิเคราะห์อย่างพอเพียงในการที่จะอธิบายเหตุผลเชิงวิชาการสำหรับการวางแผนกรอบอัตรากำลังที่เหมาะสมตามภารกิจงานของแต่ละส่วนราชการ นอกจากนี้การรวบรวมข้อมูลโดยวิธีดังกล่าวจะทำให้ส่วนราชการ สามารถนำข้อมูลเหล่านี้ไปใช้ประโยชน์ในเรื่องอื่นๆ เช่น

- การใช้ข้อมูลที่หลากหลายจะทำให้เกิดการยอมรับได้มากกว่าโดยเปรียบเทียบหากจะต้องมีการเกลี้ยอัตรากำลังระหว่างหน่วยงาน

- การจัดทำกระบวนการจริง (Work process) จะทำให้ได้เวลามาตรฐานที่จะสามารถนำไปใช้วัดประสิทธิภาพในการทำงานของบุคคลได้อย่างถูกต้อง รวมถึงระยะยาวส่วนราชการสามารถนำผลการจัดทำกระบวนการและเวลามาตรฐานนี้ไปวิเคราะห์เพื่อการปรับปรุงกระบวนการ (Process Re-engineer) อันจะนำไปสู่การใช้อัตรากำลังที่เหมาะสมและมีประสิทธิภาพมากขึ้น

- การเก็บข้อมูลผลงาน จะทำให้สามารถพยากรณ์แนวโน้มของภาระงาน ซึ่งจะเป็นประโยชน์ในอนาคตต่อส่วนราชการในการเตรียมทรัพยากรศาสตร์ในการทำงาน เพื่อรองรับภารกิจที่จะเพิ่ม/ลดลง

๔. สภาพปัญหาของพื้นที่และความต้องการของประชาชน

เพื่อให้การวางแผนอัตรากำลัง ๓ ปี (พ.ศ.๒๕๖๔ – พ.ศ.๒๕๖๖) ขององค์การบริหารส่วนตำบล บางขุนไทร มีความครบถ้วน และสามารถดำเนินการตามอำนาจหน้าที่ได้อย่างมีประสิทธิภาพ องค์การบริหาร ส่วนตำบลบางขุนไทร วิเคราะห์สภาพปัญหาความต้องการและความจำเป็นพื้นฐานที่ประชาชนในพื้นที่ต้องการ ไว้ดังนี้

๑. ด้านโครงสร้างพื้นฐาน

- ปัญหาขาดการจัดผังเมืองตำบล ทำให้การจัดพื้นที่ไม่เป็นระเบียบ สวยงาม
- ปัญหาการบุกรุกที่สาธารณะ พื้นที่ริมคลองและที่ดินสาธารณะในหมู่บ้านมีราษฎรบุกรุก ปลุกบ้านรูกล้ำทำให้สภาพคลองคับแคบ ตื้นเขิน

๒. ด้านเศรษฐกิจ

- ปัญหาต้นทุนการผลิตด้านการเกษตรมีราคาสูง ซึ่งในพื้นที่หลายหมู่บ้านของตำบลมี อาชีพด้านการเกษตรเพียงอย่างเดียว ทำให้รายได้ขึ้นอยู่กับอาชีพการเกษตร ซึ่งถ้าราคาผลผลิตตกต่ำ ต้นทุน การผลิตสูง ก็จะทำให้เกษตรกรมีรายได้ลดน้อยลงไปด้วย
- ปัญหาด้านการประกอบอาชีพ ประชาชนส่วนใหญ่ประกอบอาชีพรับจ้าง ซึ่งมีรายได้ไม่ เพียงพอต่อค่าครองชีพที่สูงขึ้น
- ปัญหาขาดการส่งเสริมด้านการท่องเที่ยว ในพื้นที่ตำบลบางขุนไทรมีทรัพยากร ป่าชายเลนที่สมบูรณ์ มีศักยภาพด้านการพัฒนาให้เป็นแหล่งท่องเที่ยว แต่ปัจจุบันประชาชนในพื้นที่ยังไม่ให้ ความสำคัญด้านการท่องเที่ยวเท่าที่ควร

๓. ด้านสังคม

- ปัญหาการเพิ่มขึ้นของประชากรผู้สูงอายุ พื้นที่ตำบลบางขุนไทรมีจำนวนประชากรทั้งสิ้น ๗,๑๒๓ คน เป็นกลุ่มประชากรผู้สูงอายุจำนวน ๑,๒๘๗ คน ซึ่งมีแนวโน้มจำนวนผู้สูงอายุเพิ่มมากขึ้นทุกปี ส่งผลกระทบต่อสังคม ทำให้วัยแรงงานต้องรับภาระดูแลผู้สูงอายุมากขึ้น ผู้สูงอายุอยู่เพียงลำพังมากขึ้น และมี แนวโน้มขาดแคลนแรงงาน ทำให้รัฐมีค่าใช้จ่ายด้านสุขภาพและเบี้ยยังชีพผู้สูงวัยเพิ่มมากขึ้น
- ปัญหาความยากจน ประชาชนส่วนใหญ่ของตำบลบางขุนไทรประกอบอาชีพรับจ้าง จึง ไม่มีความมั่นคงทางรายได้และเศรษฐกิจ และมีหนี้สิน ซึ่งสาเหตุเกิดจากไม่มีงานทำ งานไม่มีความแน่นอน อัตรากาเรเติบโตทางเศรษฐกิจต่ำ
- ปัญหายาเสพติด ตำบลบางขุนไทรเป็นพื้นที่ติดทะเล ประกอบอาชีพรับจ้าง เช่นหาบ เกลือ และอาชีพประมง ซึ่งเป็นอาชีพที่ใช้แรงงาน ประกอบกับประชาชนมีความยากจน ขาดความรู้ ทำให้ใน พื้นที่ยังมีปัญหายาเสพติด ส่งผลกระทบต่อสังคม

๔. ด้านการเมืองการบริหาร

- ปัญหาการขาดเครื่องมือเครื่องใช้ในการปฏิบัติการกิจบรรเทาสาธารณภัย เนื่องจากมี งบประมาณไม่เพียงพอ

๕. ด้านทรัพยากรธรรมชาติและสิ่งแวดล้อม

- ปัญหาไม่มีที่ทิ้งขยะเป็นของตนเอง อบต.มีประชากร ๗,๑๒๓ คน จาก ๑,๙๗๗ ครัวเรือน มีปริมาณขยะวันละประมาณ ๒-๓ ตัน ซึ่ง อบต.ไม่มีบ่อทิ้งขยะเป็นของตนเอง ปัจจุบันต้องอาศัยไปทิ้ง บ่อขยะเทศบาลตำบลชะอำ ทำให้เสียงบประมาณในการขนส่งตลอดจนค่าใช้จ่ายด้านการจัดการขยะเพิ่มขึ้น
- ปัญหาทรัพยากรธรรมชาติชายฝั่งถูกทำลาย ในพื้นที่ตำบลบางขุนไทรมีสภาพเป็น ป่าชายเลน เป็นแหล่งหอยแครงธรรมชาติที่สมบูรณ์และใหญ่ที่สุด แต่ในปัจจุบันมีเรือคราดหอยเข้ามาคราดหอย ตลอดจนการขุดโพรงหอยในพื้นที่ ทำให้ทรัพยากรธรรมชาติชายฝั่งถูกทำลายลง ปริมาณหอยลดลง ส่งผลให้ ราษฎรมีรายได้ลดลงด้วย

๖. ด้านการสาธารณสุข

- ปัญหาการแพร่ระบาดของไข้เลือดออก ในพื้นที่มีแหล่งน้ำท่วมขังหลายแหล่ง ทำให้เป็นแหล่งเพาะพันธุ์ยุง

- ปัญหาขาดความรู้ความเข้าใจในการป้องกันโรค ประชาชนในพื้นที่ขาดความรู้ความเข้าใจในการป้องกันและควบคุมโรคต่างๆ

- ปัญหาการแพร่ระบาดของติดต่ออุบัติใหม่ในพื้นที่ เช่น โรคชิคุนกุนยา โรคไวรัสโคโรนา (โควิด ๒๐๑๙)

- ปัญหาการทิ้งสิ่งปฏิกูลหรือขยะมูลฝอยในที่สาธารณะ ริมนน หรือแหล่งน้ำ

๗. ด้านการศึกษา ศาสนาและวัฒนธรรม

- ปัญหาเรื่องค่านิยมในการศึกษา ในพื้นที่มีโรงเรียนจำนวน ๒ โรงเรียน และใกล้เคียงอีก ๑ โรงเรียน เป็นโรงเรียนขยายโอกาสถึงมัธยมศึกษาปีที่ ๓ แต่ผู้ปกครองมีค่านิยมส่งลูกไปเรียนโรงเรียนในตัวเมือง เพราะคิดว่าจะได้รับความรู้ที่ดีกว่า

- ปัญหาการขาดการเรียนการสอนเสริมทักษะนอกเวลาเรียนเยาวชนในพื้นที่ยังขาดโอกาสด้านการเรียนการสอนเพื่อเพิ่มทักษะนอกเหนือจากตำราเรียน

ความต้องการ

๑. ด้านโครงสร้างพื้นฐาน

- จัดทำผังเมืองตำบลให้ครบทุกหมู่บ้าน

- ดำเนินการตรวจสอบแนวเขตให้ชัดเจน

๒. ด้านเศรษฐกิจ

- ลดต้นทุนในการผลิตเพื่อเพิ่มรายได้ให้เกษตรกร

- การฝึกอาชีพเสริมเพื่อเป็นการเพิ่มรายได้ ลดรายจ่ายในครัวเรือน ตลอดจนการรวมกลุ่มเพื่อสร้างศักยภาพ

- สนับสนุนให้เกิดการท่องเที่ยวเชิงนิเวศน์อย่างจริงจัง และมีสถานที่อำนวยความสะดวกตลอดจนหน่วยบริการนักท่องเที่ยว

๓. ด้านสังคม

- จัดสวัสดิการเบี้ยยังชีพ และให้ความดูแลด้านสาธารณสุข จัดกิจกรรมส่งเสริมคุณภาพชีวิต

- จัดกิจกรรมส่งเสริมอาชีพและเพิ่มรายได้

- อบรมให้ความรู้ รมรงค์ ประชาสัมพันธ์ สอดส่องดูแล สร้างความเข้มแข็งสถาบันครอบครัวและชุมชน

๔. ด้านการเมืองการบริหาร

- เครื่องมือเครื่องใช้ในการป้องกันอัคคีภัย

- รถบรรทุกน้ำ รถกระบะเช่า

๕. ด้านทรัพยากรธรรมชาติและสิ่งแวดล้อม

- จัดหาที่ทิ้งขยะเป็นของตนเอง

- มีการออกกฎหมายควบคุม และมีมาตรการเด็ดขาดต่อผู้กระทำผิดกฎหมาย ฟื้นฟูทรัพยากรชายฝั่ง ตลอดจนป้องกันการลักลอบคราดหอย ซ่อนโพรงหอยในเขตพื้นที่

๖. ด้านการสาธารณสุข

- ดำเนินการป้องกันเพื่อลดการระบาดของไข้เลือดออก โดยจัดให้บริการฉีดพ่นหมอกควัน และแจกทรายอะเบท ตลอดจนแนวทางแก้ไขอื่น

- อบรมให้ความรู้ในการป้องกันและควบคุมโรคติดต่อ และโรคระบาด
- จัดเตรียมวัสดุ อุปกรณ์ที่เกี่ยวข้องในการป้องกันและควบคุมโรค
- รณรงค์ ประชาสัมพันธ์ สร้างจิตสำนึก และอบรมให้ความรู้เกี่ยวกับปัญหาและ

สถานการณ์ขยะ

๗. ด้านการศึกษา ศาสนาและวัฒนธรรม

- พัฒนาระบบการศึกษาและสวัสดิการให้เทียบเท่าโรงเรียนในตัวเอง
- จัดให้มีการเรียนการสอนเพิ่มทักษะ เช่น ภาษาอังกฤษ คอมพิวเตอร์ ตลอดจนทักษะด้านกีฬา

๕. ภารกิจ อำนาจหน้าที่ขององค์กรปกครองส่วนท้องถิ่น

การพัฒนาท้องถิ่นขององค์การบริหารส่วนตำบลบางขุนไทรนั้น เป็นการสร้างความเข้มแข็งของ ชุมชน ในการร่วมคิดร่วมแก้ไขปัญหาร่วมสร้างร่วมจัดทำส่งเสริมความเข้มแข็งของชุมชนในเขตพื้นที่ขององค์การบริหาร ส่วนตำบลบางขุนไทร ให้มีส่วนร่วมในการพัฒนาท้องถิ่นในทุกด้าน การพัฒนาองค์การบริหารส่วนตำบลบางขุนไทรจะ สมบูรณ์ได้จำเป็นต้องอาศัยความร่วมมือของชุมชนในพื้นที่เกิดความตระหนักร่วมกันแก้ไขปัญหาและความเข้าใจ ในแนวทางแก้ไขปัญหากันอย่างจริงจัง องค์การบริหารส่วนตำบลบางขุนไทร ยังได้เน้นให้คนเป็นศูนย์กลางของ การพัฒนาในทุกกลุ่มทุกวัยของประชากร นอกจากนั้นยังได้เน้นการส่งเสริมและสนับสนุนให้การศึกษาเด็กก่อน วัยเรียน และพัฒนาเยาวชนให้พร้อมที่จะเป็นบุคลากรที่มีคุณภาพโดยยึดกรอบ แนวทางในการจัดระเบียบ การศึกษาส่วนด้านพัฒนาอาชีพนั้นจะเน้นพัฒนาเศรษฐกิจชุมชนพึ่งตนเองในท้องถิ่น ซึ่งในพื้นที่มีจุดแข็งที่ ประชาชนส่วนใหญ่ยังให้ความร่วมมือในการดำเนินกิจกรรมกับทาง อบต. และมีส่วนร่วมในการที่จะพัฒนาพื้นที่ ตำบลบางขุนไทร ให้มีความเจริญก้าวหน้า

อำนาจหน้าที่ขององค์การบริหารส่วนตำบล ตามพระราชบัญญัติสภาพัฒนาและองค์การบริหารส่วน ตำบล พ.ศ. ๒๕๓๗ และที่แก้ไขเพิ่มเติม และตามพระราชบัญญัติกำหนดแผนและขั้นตอนการกระจายอำนาจให้ องค์การปกครองส่วนท้องถิ่น พ.ศ. ๒๕๔๒ และกฎหมายอื่นที่เกี่ยวข้องนั้น เป็นสิ่งที่ อบต. จะใช้อำนาจตาม กฎหมายดังกล่าว เข้าไปดำเนินการกิจการแก้ไขปัญหามิใช่ให้ตรงกับความต้องการของประชาชน ซึ่ง สามารถวิเคราะห์ภารกิจให้ตรงกับสภาพปัญหา โดยสามารถกำหนดแบ่งภารกิจได้เป็น ๗ ด้าน ซึ่งภารกิจ ดังกล่าวถูกกำหนดอยู่ในพระราชบัญญัติสภาพัฒนาและองค์การบริหารส่วนตำบล พ.ศ. ๒๕๓๗ และที่แก้ไข เพิ่มเติมถึงปัจจุบัน และตามพระราชบัญญัติกำหนดแผนและขั้นตอนการกระจายอำนาจให้องค์การปกครองส่วน ท้องถิ่น พ.ศ. ๒๕๔๒ ดังนี้

๕.๑ ด้านโครงสร้างพื้นฐาน มีภารกิจที่เกี่ยวข้องดังนี้

- (๑) จัดให้มีและบำรุงรักษาทางน้ำและทางบก (มาตรา ๖๗) (๑)
- (๒) ให้มีน้ำเพื่อการอุปโภค บริโภค และการเกษตร (มาตรา ๖๘) (๑)
- (๓) ให้มีและบำรุงการไฟฟ้าหรือแสงสว่างโดยวิธีอื่น (มาตรา ๖๘) (๒)
- (๔) ให้มีและบำรุงรักษาทางระบายน้ำ (มาตรา ๖๘) (๓)
- (๕) การสาธารณสุข โภคและการก่อสร้างอื่นๆ (มาตรา ๑๖) (๔)
- (๖) การสาธารณสุข (มาตรา ๑๖) (๕)

๕.๒ ด้านส่งเสริมคุณภาพชีวิต มีภารกิจที่เกี่ยวข้อง ดังนี้

- (๑) ส่งเสริมการพัฒนาสตรี เด็ก เยาวชน ผู้สูงอายุ และผู้พิการ (มาตรา ๖๗) (๖)
- (๒) ป้องกันโรคและระงับโรคติดต่อ (มาตรา ๖๗) (๓)
- (๓) ให้มีและบำรุงสถานที่ประชุม การกีฬา การพักผ่อนหย่อนใจและสวนสาธารณะ (มาตรา ๖๘) (๔)
- (๔) การสังคมสงเคราะห์ และการพัฒนาคุณภาพชีวิตเด็ก สตรี คนชรา และผู้ด้อยโอกาส (มาตรา ๑๖) (๑๐)
- (๕) การปรับปรุงแหล่งชุมชนแออัดและการจัดการเกี่ยวกับที่อยู่อาศัย (มาตรา ๑๖) (๒)
- (๖) การส่งเสริมประชาธิปไตย ความเสมอภาค และสิทธิเสรีภาพของประชาชน (มาตรา ๑๖) (๕)
- (๗) การสาธารณสุข การอนามัยครอบครัว และการรักษาพยาบาล (มาตรา ๑๖) (๑๙)

๕.๓ ด้านการจัดระเบียบชุมชน สังคม และการรักษาความสงบเรียบร้อย มีภารกิจที่เกี่ยวข้อง ดังนี้

- (๑) การป้องกันและบรรเทาสาธารณภัย (มาตรา ๖๗) (๔)
- (๒) การคุ้มครองดูแลและรักษาทรัพย์สินอันเป็นสาธารณสมบัติของแผ่นดิน (มาตรา ๖๘) (๘)
- (๓) การผังเมือง (มาตรา ๖๘) (๑๓)

- (๔) จัดให้มีที่จอดรถ (มาตรา ๑๖) (๓)
- (๕) การรักษาความสะอาดและความเป็นระเบียบเรียบร้อยของบ้านเมือง (มาตรา ๑๖) (๑๗)
- (๖) การควบคุมอาคาร (มาตรา ๑๖) (๒๘)
- (๗) รักษาความเป็นระเบียบเรียบร้อย การดูแลการจราจร และส่งเสริมสนับสนุนหน่วยงานอื่น

ในการปฏิบัติหน้าที่ดังกล่าว

๕.๔ ด้านการวางแผน การส่งเสริมการลงทุน พาณิชยกรรมและการท่องเที่ยว มีภารกิจที่เกี่ยวข้องดังนี้

- (๑) ส่งเสริมให้มีอุตสาหกรรมในครอบครัว (มาตรา ๖๘) (๖)
- (๒) ให้มีและส่งเสริมกลุ่มเกษตรกร และกิจการสหกรณ์ (มาตรา ๖๘) (๕)
- (๓) บำรุงและส่งเสริมการประกอบอาชีพของราษฎร (มาตรา ๖๘) (๗)
- (๔) ให้มีตลาด (มาตรา ๖๘) (๑๐)
- (๕) การท่องเที่ยว (มาตรา ๖๘) (๑๒)
- (๖) กิจการเกี่ยวกับการพาณิชย์ (มาตรา ๖๘) (๑๑)
- (๗) การส่งเสริม การฝึกและประกอบอาชีพ (มาตรา ๑๖) (๖)
- (๘) การพาณิชยกรรมและการส่งเสริมการลงทุน (มาตรา ๑๖) (๗)

๕.๕ ด้านการบริหารจัดการและการอนุรักษ์ทรัพยากรธรรมชาติและสิ่งแวดล้อมมีภารกิจที่เกี่ยวข้องดังนี้

- (๑) คุ้มครอง ดูแล และบำรุงรักษาทรัพยากรธรรมชาติและสิ่งแวดล้อม (มาตรา ๖๗) (๗)
- (๒) รักษาความสะอาดของถนนทางน้ำ ทางเดิน และที่สาธารณะ รวมทั้งกำจัดมูลฝอยและสิ่งปฏิกูล (มาตรา ๖๗) (๒)
- (๓) การจัดการสิ่งแวดล้อมและมลพิษต่างๆ (มาตรา ๑๗) (๑๒)

๕.๖ ด้านการศาสนา ศิลปวัฒนธรรม จารีตประเพณี และภูมิปัญญาท้องถิ่น มีภารกิจที่เกี่ยวข้อง ดังนี้

- (๑) บำรุงรักษาศิลปะ จารีตประเพณี ภูมิปัญญาท้องถิ่น และวัฒนธรรมอันดีของท้องถิ่น (มาตรา ๖๗) (๘)
- (๒) จัดการ ส่งเสริม และสนับสนุนการจัดการศึกษา ศาสนา วัฒนธรรม และการฝึกอบรมให้แก่ประชาชน รวมทั้งการจัดการหรือสนับสนุนการดูแลและพัฒนาเด็กเล็กตามแนวทางที่เสนอแนะจากกองทุนเพื่อความเสมอภาคทางการศึกษา (มาตรา ๖๗) (๕)

(๓) การจัดการศึกษา (มาตรา ๑๖) (๙)

(๔) การส่งเสริมการศึกษา จารีตประเพณี และวัฒนธรรมอันดีงามของท้องถิ่น (มาตรา ๑๗) (๑๘)

๕.๗ ด้านการบริหารจัดการและการสนับสนุนการปฏิบัติภารกิจของส่วนราชการและองค์กรปกครองส่วนท้องถิ่น มีภารกิจที่เกี่ยวข้อง ดังนี้

- (๑) สนับสนุนสภาพตำบลและองค์กรปกครองส่วนท้องถิ่นอื่นในการพัฒนาท้องถิ่น (มาตรา ๔๕) (๓)
- (๒) ปฏิบัติหน้าที่อื่นตามที่ทางราชการมอบหมายโดยจัดสรรงบประมาณหรือบุคลากรให้ตามความจำเป็นและสมควร (มาตรา ๖๗) (๙)
- (๓) ส่งเสริมการมีส่วนร่วมของราษฎร ในการมีมาตรการป้องกัน (มาตรา ๑๖) (๑๖)
- (๔) การประสานและให้ความร่วมมือในการปฏิบัติหน้าที่ขององค์กรปกครองส่วนท้องถิ่น (มาตรา ๑๗) (๓)
- (๕) การสร้างและบำรุงรักษาทางบกและทางน้ำที่เชื่อมต่อระหว่างองค์กรปกครองส่วนท้องถิ่นอื่น (มาตรา ๑๗) (๑๖)

ภารกิจทั้ง ๗ ด้านตามที่กฎหมายกำหนดให้อำนาจองค์การบริหารส่วนตำบล สามารถแก้ไขปัญหาขององค์การบริหารส่วนตำบลบางขุนไทรได้เป็นอย่างดี มีประสิทธิภาพและประสิทธิผล โดยคำนึงถึงความต้องการของประชาชนในเขตพื้นที่ ประกอบด้วยการดำเนินการขององค์การบริหารส่วนตำบล จะต้องสอดคล้องกับแผนพัฒนาเศรษฐกิจและสังคมแห่งชาติ แผนพัฒนาจังหวัด แผนพัฒนาอำเภอ แผนพัฒนาตำบล นโยบายของรัฐบาล และนโยบายของผู้บริหารขององค์การบริหารส่วนตำบลเป็นสำคัญ

๖. ภารกิจหลัก และภารกิจรอง ที่องค์กรปกครองส่วนท้องถิ่นจะดำเนินการ

องค์การบริหารส่วนตำบลบางขุนไทร นำภารกิจที่ได้วิเคราะห์ตามข้อ ๕ นำมากำหนดภารกิจหลัก และภารกิจรอง วิเคราะห์แล้วพิจารณาเห็นว่าภารกิจหลัก และภารกิจรองที่ต้องดำเนินการ ดังนี้

ภารกิจหลัก

๑. จัดให้มีและบำรุงรักษาทางน้ำและทางบก
๒. รักษาความสะอาดของถนน ทางน้ำ ทางเดิน และที่สาธารณะ รวมทั้งกำจัดมูลฝอยและสิ่งปฏิกูล
๓. ป้องกันโรคและระงับโรคติดต่อ
๔. ป้องกันและบรรเทาสาธารณภัย
๕. ส่งเสริมการศึกษา ศาสนา และวัฒนธรรม
๖. ส่งเสริมการพัฒนาสตรี เด็ก เยาวชน ผู้สูงอายุ และผู้พิการ
๗. คุ้มครอง ดูแล และบำรุงรักษาทรัพยากรธรรมชาติและสิ่งแวดล้อม
๘. บำรุงรักษาศิลปะ จารีตประเพณี ภูมิปัญญาท้องถิ่น และวัฒนธรรมอันดีของท้องถิ่น
๙. ปฏิบัติหน้าที่อื่นตามที่ราชการมอบหมายโดยจัดสรรงบประมาณหรือบุคลากรให้ตามความจำเป็นและสมควร

ภารกิจรอง

๑. ให้มีน้ำเพื่อการอุปโภค บริโภค และการเกษตร
๒. ให้มีและบำรุงการไฟฟ้าหรือแสงสว่างโดยวิธีอื่น
๓. ให้มีและบำรุงรักษาทางระบายน้ำ
๔. ให้มีและบำรุงสถานที่ประชุม การกีฬา การพักผ่อนหย่อนใจและสวนสาธารณะ
๕. ให้มีและส่งเสริมกลุ่มเกษตรกรและกิจการสหกรณ์
๖. ส่งเสริมให้มีอุตสาหกรรมในครอบครัว
๗. บำรุงและส่งเสริมการประกอบอาชีพของราษฎร
๘. การคุ้มครองดูแลและรักษาทรัพย์สินอันเป็นสาธารณสมบัติของแผ่นดิน
๙. หาผลประโยชน์จากทรัพย์สินขององค์การบริหารส่วนตำบล
๑๐. ให้มีตลาด ท่าเทียบเรือ และท่าข้าม
๑๑. กิจการเกี่ยวกับการพาณิชย์
๑๒. การท่องเที่ยว
๑๓. การผังเมือง

๗. สรุปปัญหาและแนวทางในการกำหนดโครงสร้างส่วนราชการและกรอบอัตรากำลัง

องค์การบริหารส่วนตำบล ขุนไทร กำหนดโครงสร้างการแบ่งส่วนราชการออกเป็น ๔ ส่วน ได้แก่

๑. สำนักงานปลัดองค์การบริหารส่วนตำบล
๒. กองคลัง
๓. กองช่าง
๔. กองสวัสดิการสังคม

ทั้งนี้ ได้กำหนดกรอบอัตรากำลังข้าราชการจำนวนทั้งสิ้น ๒๑ อัตรา ข้าราชการครู ๒ อัตรา ลูกจ้างประจำ จำนวน ๒ อัตรา พนักงานจ้างตามภารกิจ (ประเภทผู้มีคุณวุฒิ) จำนวน ๗ อัตรา พนักงานจ้างตามภารกิจ (ประเภทผู้มีทักษะ) จำนวน ๑๓ อัตรา พนักงานจ้างทั่วไป จำนวน ๔ อัตรา รวมกำหนดตำแหน่งเกี่ยวกับบุคลากรทั้งสิ้น จำนวน ๔๙ อัตรา เนื่องจากที่ผ่านมาองค์การบริหารส่วนตำบลบางขุนไทรมีภารกิจ อำนาจหน้าที่ ความรับผิดชอบ และปริมาณงานที่เพิ่มขึ้นจำนวนมากในสำนักปลัดและกองคลัง และจำนวนบุคลากรที่มีอยู่ไม่เพียงพอต่อการปฏิบัติงานให้สำเร็จลุล่วงได้อย่างมีประสิทธิภาพและประสิทธิผล ดังนั้น จึงมีความจำเป็นในการขอกำหนดตำแหน่งเพิ่มเติมเพื่อรองรับภารกิจ อำนาจหน้าที่ ความรับผิดชอบ และปริมาณงานที่เพิ่มสูงขึ้นและเพื่อเป็นการแก้ไขปัญหาการบริหารงานของส่วนราชการขององค์กรปกครองส่วนท้องถิ่นให้มีประสิทธิภาพและประสิทธิผลต่อไป

๘. โครงสร้างการกำหนดส่วนราชการ

จากสภาพปัญหาของ องค์การบริหารส่วนตำบลบางขุนไทร องค์กรปกครองส่วนท้องถิ่นมีภารกิจ อำนาจหน้าที่ที่จะต้องดำเนินการแก้ไขปัญหาดังกล่าวภายใต้อำนาจหน้าที่ที่กำหนดไว้ใน พระราชบัญญัติสภา ตำบลและองค์การบริหารส่วนตำบล พ.ศ. ๒๕๓๗ และที่แก้ไขเพิ่มเติม และตามพระราชบัญญัติกำหนดแผนและ ขั้นตอนการกระจายอำนาจให้องค์กรปกครองส่วนท้องถิ่น พ.ศ.๒๕๔๒ โดยมีกำหนดโครงสร้างส่วนราชการ ดังนี้

๘.๑ โครงสร้าง

โครงสร้างตามแผนอัตรากำลังปัจจุบัน	โครงสร้างตามแผนอัตรากำลังใหม่	หมายเหตุ
<p>๑. สำนักงานปลัด อบต. หัวหน้าสำนักงานปลัด (นักบริหารงานทั่วไป ระดับต้น)</p> <p>๑.๑ งานบริหารทั่วไป หน้าที่รับผิดชอบ</p> <ul style="list-style-type: none"> - การปฏิบัติงานเกี่ยวกับเรื่องธุรการ และงานสารบรรณ - การบริหารงานบุคคล - การเลือกตั้งและทะเบียนข้อมูล - การประชุมสภาและกิจการสภา - การกำจัดขยะมูลฝอยและสิ่งปฏิกูล - งานอื่นๆ ที่เกี่ยวข้องหรือได้รับมอบหมาย 	<p>๑. สำนักงานปลัด อบต. หัวหน้าสำนักงานปลัด (นักบริหารงานทั่วไป ระดับต้น)</p> <p>๑.๑ งานบริหารทั่วไป หน้าที่รับผิดชอบ</p> <ul style="list-style-type: none"> - การปฏิบัติงานเกี่ยวกับเรื่องธุรการ และงานสารบรรณ - การบริหารงานบุคคล - การเลือกตั้งและทะเบียนข้อมูล - การประชุมสภาและกิจการสภา - งานอื่นๆ ที่เกี่ยวข้องหรือได้รับมอบหมาย 	
<p>๑.๒ งานนโยบายและแผน มีหน้าที่รับผิดชอบ</p> <ul style="list-style-type: none"> - การจัดทำนโยบายและการจัดทำแผนพัฒนาตำบล - การจัดเก็บข้อมูลพื้นฐาน วิเคราะห์ วิจัย สถิติ ข้อมูลที่เกี่ยวข้อง - การสารสนเทศและวิชาการ - งานอื่นๆ ที่เกี่ยวข้องหรือได้รับมอบหมาย 	<p>๑.๒ งานนโยบายและแผน มีหน้าที่รับผิดชอบ</p> <ul style="list-style-type: none"> - การจัดทำนโยบายและการจัดทำแผนพัฒนาตำบล - การจัดเก็บข้อมูลพื้นฐาน วิเคราะห์ วิจัย สถิติ ข้อมูลที่เกี่ยวข้อง - การสารสนเทศและวิชาการ - งานอื่นๆ ที่เกี่ยวข้องหรือได้รับมอบหมาย 	
<p>๑.๓ งานกฎหมายและคดี มีหน้าที่รับผิดชอบ</p> <ul style="list-style-type: none"> - การดำเนินการทางกฎหมายและคดี - การร้องเรียน ร้องทุกข์ และอุทธรณ์ - การตราข้อบัญญัติ - การตีความและวินิจฉัยปัญหากฎหมาย - งานอื่นๆ ที่เกี่ยวข้องหรือได้รับมอบหมาย 	<p>๑.๓ งานกฎหมายและคดี มีหน้าที่รับผิดชอบ</p> <ul style="list-style-type: none"> - การดำเนินการทางกฎหมายและคดี - การร้องเรียน ร้องทุกข์ และอุทธรณ์ - การตราข้อบัญญัติ - การตีความและวินิจฉัยปัญหากฎหมาย - งานอื่นๆ ที่เกี่ยวข้องหรือได้รับมอบหมาย 	
	<p>๑.๔ งานสาธารณสุขและสิ่งแวดล้อม</p> <ul style="list-style-type: none"> - การส่งเสริมสุขภาพและสาธารณสุข - การอนามัยและสิ่งแวดล้อม - การรักษาความสะอาด - การควบคุมโรค - งานอื่นๆ ที่เกี่ยวข้องหรือได้รับมอบหมาย 	

โครงสร้างตามแผนอัตรากำลังปัจจุบัน	โครงสร้างตามแผนอัตรากำลังใหม่	หมายเหตุ
	<p>๑.๕ งานป้องกันและบรรเทาสาธารณภัย</p> <ul style="list-style-type: none"> - การป้องกันและบรรเทาสาธารณภัย - การรักษาความสงบเรียบร้อย - งานอื่นๆ ที่เกี่ยวข้องหรือได้รับมอบหมาย 	
<p>๒. กองคลัง ผู้อำนวยการกองคลัง (นักบริหารงานคลังระดับต้น)</p> <p>๒.๑ งานการเงิน มีหน้าที่รับผิดชอบ</p> <ul style="list-style-type: none"> - การเบิกตัดปี การกันเงินจ่ายเหลือปีและขยายเวลาตัดฝากเงินงบประมาณ - การรับเงิน การจ่ายเงิน การเก็บรักษาเงิน การนำส่งเงิน - การจัดทำฎีกาเบิกจ่ายเงินต่างๆ - การจัดทำงบประมาณ - งานอื่นๆ ที่เกี่ยวข้องหรือได้รับมอบหมาย 	<p>๒. กองคลัง ผู้อำนวยการกองคลัง (นักบริหารงานคลังระดับต้น)</p> <p>๒.๑ งานการเงิน มีหน้าที่รับผิดชอบ</p> <ul style="list-style-type: none"> - การเบิกตัดปี การกันเงินจ่ายเหลือปีและขยายเวลาตัดฝากเงินงบประมาณ - การรับเงิน การจ่ายเงิน การเก็บรักษาเงิน การนำส่งเงิน - การจัดทำฎีกาเบิกจ่ายเงินต่างๆ - การจัดทำงบประมาณ - งานอื่นๆ ที่เกี่ยวข้องหรือได้รับมอบหมาย 	
<p>๒.๒ งานบัญชี มีหน้าที่รับผิดชอบ</p> <ul style="list-style-type: none"> - การจัดทำบัญชีประเภทต่างๆ - การจัดทำทะเบียนคุมการเบิกจ่ายงบประมาณรายรับงบประมาณรายจ่าย - การจัดทำงบการเงินและงบทดลอง - การจัดทำงบแสดงฐานะทางการเงิน ทะเบียนเงินคงเหลือ - งานอื่นๆ ที่เกี่ยวข้องหรือได้รับมอบหมาย 	<p>๒.๒ งานบัญชี มีหน้าที่รับผิดชอบ</p> <ul style="list-style-type: none"> - การจัดทำบัญชีประเภทต่างๆ - การจัดทำทะเบียนคุมการเบิกจ่ายงบประมาณรายรับงบประมาณรายจ่าย - การจัดทำงบการเงินและงบทดลอง - การจัดทำงบแสดงฐานะทางการเงิน ทะเบียนเงินคงเหลือ - งานอื่นๆ ที่เกี่ยวข้องหรือได้รับมอบหมาย 	
<p>๒.๓ งานพัฒนาและจัดเก็บรายได้ มีหน้าที่รับผิดชอบ</p> <ul style="list-style-type: none"> - การจัดเก็บรายได้ ค่าธรรมเนียม และภาษีทุกประเภทขององค์การบริหารส่วนตำบล - การเร่งรัดหนี้สิน การจัดทำทะเบียนคุมลูกหนี้ - การประเมินภาษี การตรวจสอบ ตลอดจนดำเนินการเกี่ยวกับอุทธรณ์ภาษี - การจัดทำ และปรับปรุงแผนที่ภาษี - การจัดทำทะเบียนและเก็บรักษาหลักฐานการเสียภาษีค่าธรรมเนียมและรายได้อื่น - การให้เช่าสังหาริมทรัพย์และอสังหาริมทรัพย์ - การตรวจสอบและแสดงรายการคำร้อง คำขอของผู้เสียภาษี ค่าธรรมเนียม และรายได้อื่น - งานอื่นๆ ที่เกี่ยวข้องหรือได้รับมอบหมาย 	<p>๒.๓ งานพัฒนาและจัดเก็บรายได้ มีหน้าที่รับผิดชอบ</p> <ul style="list-style-type: none"> - การจัดเก็บรายได้ ค่าธรรมเนียม และภาษีทุกประเภทขององค์การบริหารส่วนตำบล - การเร่งรัดหนี้สิน การจัดทำทะเบียนคุมลูกหนี้ - การประเมินภาษี การตรวจสอบ ตลอดจนดำเนินการเกี่ยวกับอุทธรณ์ภาษี - การจัดทำ และปรับปรุงแผนที่ภาษี - การจัดทำทะเบียนและเก็บรักษาหลักฐานการเสียภาษีค่าธรรมเนียมและรายได้อื่น - การให้เช่าสังหาริมทรัพย์และอสังหาริมทรัพย์ - การตรวจสอบและแสดงรายการคำร้อง คำขอของผู้เสียภาษี ค่าธรรมเนียม และรายได้อื่น - งานอื่นๆ ที่เกี่ยวข้องหรือได้รับมอบหมาย 	

โครงสร้างตามแผนอัตรากำลังปัจจุบัน	โครงสร้างตามแผนอัตรากำลังใหม่	หมายเหตุ
<p>๒.๔ งานทะเบียนทรัพย์สินและพัสดุ มีหน้าที่รับผิดชอบ</p> <ul style="list-style-type: none"> - การดำเนินการจัดหาพัสดุ ครุภัณฑ์ ทำทะเบียนและเบิกจ่ายพัสดุครุภัณฑ์ของสำนักงาน - การดูแลการใช้และการบำรุงรักษายานพาหนะพร้อมทั้งต่อทะเบียนประจำปี - การจัดทำทะเบียนสิ่งหาปริมาณทรัพย์สิน และอสังหาริมทรัพย์ - การเก็บรักษาเอกสาร ใบสำคัญ และหลักฐานเกี่ยวกับการพัสดุ - การจัดทำรายงานพัสดุ ครุภัณฑ์ ประจำปี - งานอื่นๆ ที่เกี่ยวข้องหรือได้รับมอบหมาย 	<p>๒.๔ งานทะเบียนทรัพย์สินและพัสดุ มีหน้าที่รับผิดชอบ</p> <ul style="list-style-type: none"> - การดำเนินการจัดหาพัสดุ ครุภัณฑ์ ทำทะเบียนและเบิกจ่ายพัสดุครุภัณฑ์ของสำนักงาน - การดูแลการใช้และการบำรุงรักษายานพาหนะพร้อมทั้งต่อทะเบียนประจำปี - การจัดทำทะเบียนสิ่งหาปริมาณทรัพย์สิน และอสังหาริมทรัพย์ - การเก็บรักษาเอกสาร ใบสำคัญ และหลักฐานเกี่ยวกับการพัสดุ - การจัดทำรายงานพัสดุ ครุภัณฑ์ ประจำปี - งานอื่นๆ ที่เกี่ยวข้องหรือได้รับมอบหมาย 	
<p>๓. กองช่าง ผู้อำนวยการกองช่าง (นักบริหารงานช่างระดับต้น)</p> <p>๓.๑ งานก่อสร้าง มีหน้าที่รับผิดชอบ</p> <ul style="list-style-type: none"> - การก่อสร้าง การวางโครงการก่อสร้าง - การจัดทำข้อมูล การควบคุมงานก่อสร้าง - การออกแบบคำนวณต่างๆ ด้านวิศวกรรม - การประมาณการราคาก่อสร้าง - งานอื่นๆ ที่เกี่ยวข้องหรือได้รับมอบหมาย 	<p>๓. กองช่าง ผู้อำนวยการกองช่าง (นักบริหารงานช่างระดับต้น)</p> <p>๓.๑ งานก่อสร้าง มีหน้าที่รับผิดชอบ</p> <ul style="list-style-type: none"> - การก่อสร้าง การวางโครงการก่อสร้าง - การจัดทำข้อมูล การควบคุมงานก่อสร้าง - การออกแบบคำนวณต่างๆ ด้านวิศวกรรม - การประมาณการราคาก่อสร้าง - งานอื่นๆ ที่เกี่ยวข้องหรือได้รับมอบหมาย 	
<p>๓.๒ งานออกแบบและควบคุมอาคาร มีหน้าที่รับผิดชอบ</p> <ul style="list-style-type: none"> - การสำรวจออกแบบ ประมาณการราคา - การจัดทำข้อมูลพื้นฐาน - การอนุญาตก่อสร้าง การควบคุมอาคาร - การวางโครงการจัดทำแผนงานด้านโยธา - การจัดทำผังเมือง - การพัฒนาและปรับปรุงชุมชนแออัด - การควบคุมแนวเขตถนนทางสาธารณะ และที่ดินสาธารณประโยชน์ - การสำรวจและรวบรวมข้อมูลผังเมือง - การควบคุมการก่อสร้างอาคารให้เป็นไปตามผังเมือง - การเวนคืนและจัดกรรมสิทธิ์ที่ดิน - งานอื่นๆ ที่เกี่ยวข้องหรือได้รับมอบหมาย 	<p>๓.๒ งานออกแบบและควบคุมอาคาร มีหน้าที่รับผิดชอบ</p> <ul style="list-style-type: none"> - การสำรวจออกแบบ ประมาณการราคา - การจัดทำข้อมูลพื้นฐาน - การอนุญาตก่อสร้าง การควบคุมอาคาร - การวางโครงการจัดทำแผนงานด้านโยธา - การจัดทำผังเมือง - การพัฒนาและปรับปรุงชุมชนแออัด - การควบคุมแนวเขตถนนทางสาธารณะ และที่ดินสาธารณประโยชน์ - การสำรวจและรวบรวมข้อมูลผังเมือง - การควบคุมการก่อสร้างอาคารให้เป็นไปตามผังเมือง - การเวนคืนและจัดกรรมสิทธิ์ที่ดิน - งานอื่นๆ ที่เกี่ยวข้องหรือได้รับมอบหมาย 	

โครงสร้างตามแผนอัตรากำลังปัจจุบัน	โครงสร้างตามแผนอัตรากำลังใหม่	หมายเหตุ
<p>๔. กองสวัสดิการสังคม ผู้อำนวยการกองสวัสดิการสังคม (นักบริหารงานสวัสดิการสังคม ระดับต้น)</p> <p>๔.๑ งานสวัสดิการและพัฒนาชุมชนมีหน้าที่</p> <ul style="list-style-type: none"> - การสวัสดิการสังคม - การจัดระเบียบชุมชนและการพัฒนาชุมชน - การกีฬาและนันทนาการ - การจัดการสวนสาธารณะ - การสงเคราะห์เด็ก สตรี คนชรา คนพิการและ ผู้ด้อยโอกาส - การพิทักษ์สิทธิเด็กและสตรี - การส่งเสริมและพัฒนาอาชีพ - การพัฒนาสตรีและกิจกรรมสตรี - การสนับสนุนกิจกรรมของสตรี - งานอื่นๆ ที่เกี่ยวข้องหรือได้รับมอบหมาย 	<p>๔. กองสวัสดิการสังคม ผู้อำนวยการกองสวัสดิการสังคม (นักบริหารงานสวัสดิการสังคม ระดับต้น)</p> <p>๔.๑ งานสวัสดิการและพัฒนาชุมชน มีหน้าที่</p> <ul style="list-style-type: none"> - การสวัสดิการสังคม - การจัดระเบียบชุมชนและการพัฒนาชุมชน - การส่งเสริมและพัฒนาอาชีพ - การพัฒนาสตรีและกิจกรรมสตรี - การสนับสนุนกิจกรรมสตรี - การกีฬาและนันทนาการ - งานอื่นๆ ที่เกี่ยวข้องหรือได้รับมอบหมาย 	
	<p>๔.๒ งานสังคมสงเคราะห์ มีหน้าที่รับผิดชอบ</p> <ul style="list-style-type: none"> - การสงเคราะห์เด็ก สตรี คนชรา คนพิการและ ผู้ด้อยโอกาส - การพิทักษ์สิทธิเด็กและสตรี - การสงเคราะห์ประชาชน ผู้ทุกข์ยาก ขาดแคลน ไร้ที่พึ่ง - การสนับสนุนกิจกรรมของสตรี - งานอื่นๆ ที่เกี่ยวข้องหรือได้รับมอบหมาย 	
<p>๔.๒ งานบริหารการศึกษา มีหน้าที่รับผิดชอบ</p> <ul style="list-style-type: none"> - การจัดการศึกษาขั้นพื้นฐาน - การวางแผนงานและวิชาการ - การจัดการศึกษาปฐมวัย - การจัดการศึกษานอกระบบ - การจัดกิจกรรมพัฒนาเด็กและเยาวชน - การจัดงานประเพณี ศาสนา ศิลปะและ วัฒนธรรม - งานอื่นๆ ที่เกี่ยวข้องหรือได้รับมอบหมาย 	<p>๔.๓ งานบริหารการศึกษา มีหน้าที่รับผิดชอบ</p> <ul style="list-style-type: none"> - การจัดการศึกษาขั้นพื้นฐาน - การวางแผนงานและวิชาการ - การจัดการศึกษาปฐมวัย - การจัดการศึกษานอกระบบ - งานอื่นๆ ที่เกี่ยวข้องหรือได้รับมอบหมาย 	
	<p>๔.๔ งานส่งเสริมการศึกษา ศาสนาและ วัฒนธรรม มีหน้าที่รับผิดชอบ</p> <ul style="list-style-type: none"> - การจัดกิจกรรมพัฒนาเด็กและเยาวชน - การจัดงานประเพณี ศาสนา ศิลปะและ วัฒนธรรม - งานอื่นๆ ที่เกี่ยวข้องหรือได้รับมอบหมาย 	

๘.๒ การวิเคราะห์การกำหนดตำแหน่ง

องค์การบริหารส่วนตำบลบางขุนไทร วิเคราะห์การกำหนดตำแหน่ง จากภารกิจที่จะดำเนินการในแต่ละส่วนราชการในอนาคต ๓ ปี ซึ่งเป็นตัวสะท้อนให้เห็นว่าปริมาณงานในแต่ละส่วนราชการมีเท่าใด เพื่อนำมาวิเคราะห์ว่าจะใช้ตำแหน่งใด จำนวนเท่าใด ในส่วนราชการใด ในระยะเวลา ๓ ปี ข้างหน้า จึงจะเหมาะสมกับภารกิจ และปริมาณงาน และเพื่อให้คุ้มค่าต่อการใช้จ่ายงบประมาณ ขององค์กรปกครองส่วนท้องถิ่น และเพื่อให้ การบริหารงานของ องค์การบริหารส่วนตำบลบางขุนไทร เป็นไปอย่างมีประสิทธิภาพ ประสิทธิผล โดยนำผลการวิเคราะห์ตำแหน่งมากรอกข้อมูลลงในกรอบอัตรากำลัง ๓ ปี ดังนี้

กรอบอัตรากำลัง ๓ ปี ระหว่างปี พ.ศ. ๒๕๖๔ - ๒๕๖๖

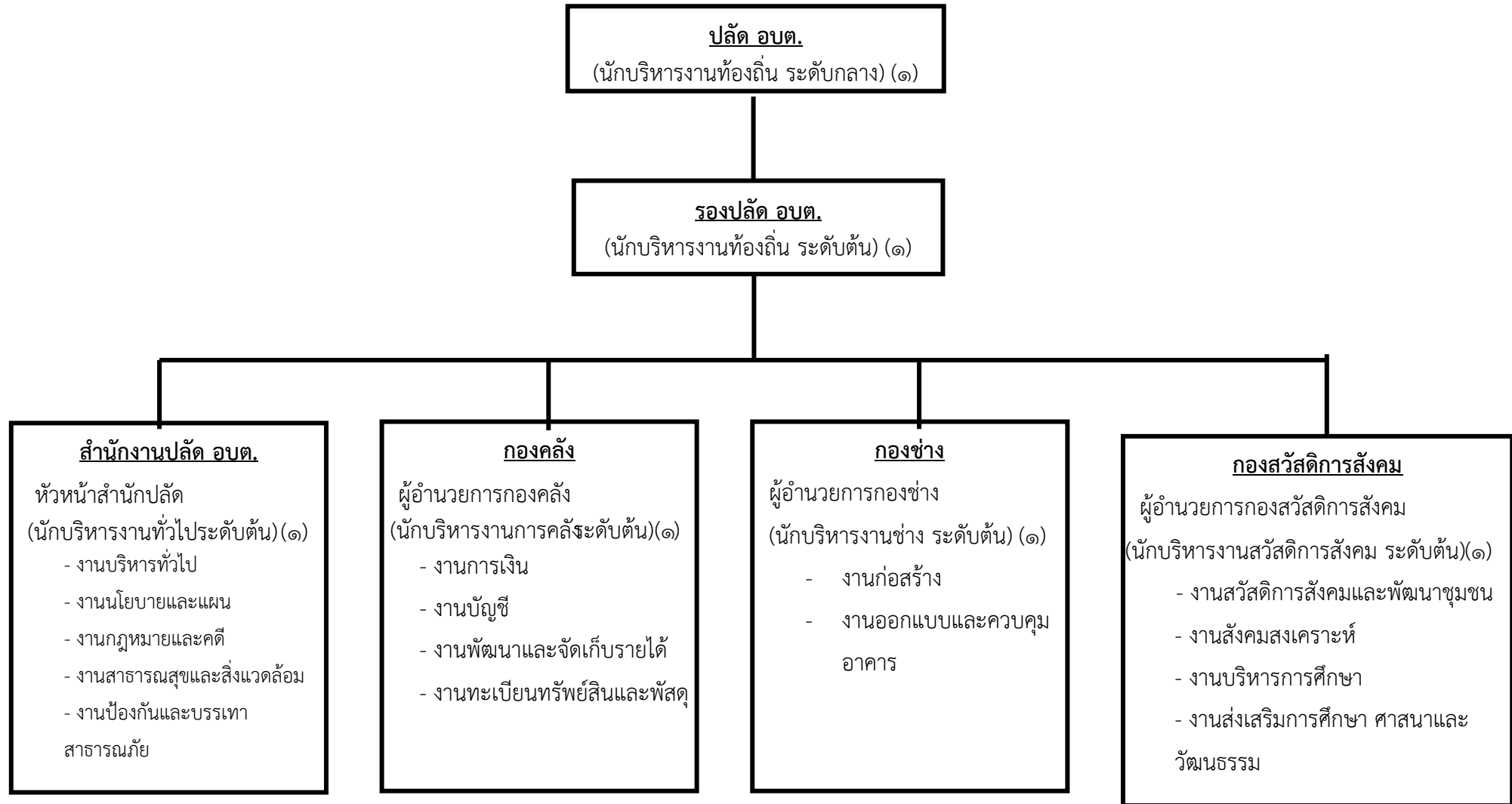
ลำดับ ที่	ส่วนราชการ	กรอบ อัตร กำลัง เดิม	อัตราตำแหน่งที่คาดว่าจะ ต้องใช้ในช่วงระยะเวลา ๓ ปีข้างหน้า			เพิ่ม/ลด			หมายเหตุ
			๒๕๖๔	๒๕๖๕	๒๕๖๖	๒๕๖๔	๒๕๖๕	๒๕๖๖	
๑	ปลัดองค์การบริหารส่วนตำบล (นักบริหารงานท้องถิ่น ระดับกลาง)	๑	๑	๑	๑	-	-	-	กลาง=๑
๒	รองปลัดองค์การบริหารส่วนตำบล (นักบริหารงานท้องถิ่น ระดับต้น)	๑	๑	๑	๑	-	-	-	ต้น=๑
	สำนักงานปลัด อบต.								
๓	หัวหน้าสำนักปลัด (นักบริหารงานทั่วไป ระดับต้น)	๑	๑	๑	๑	-	-	-	ต้น=๑
	งานบริหารทั่วไป								
๔	นักทรัพยากรบุคคล ปก./ชก.	๑	๑	๑	๑	-	-	-	ชก=๑
๕	นักจัดการงานทั่วไป ปก./ชก.	๑	๑	๑	๑	-	-	-	ปก=๑
	ลูกจ้างประจำ								
๖	นักการ พนักงานจ้างตามภารกิจ	๑	๑	๑	๑	-	-	-	
๗	ผู้ช่วยเจ้าพนักงานธุรการ	-	๑	๑	๑	+๑	-	-	กำหนดเพิ่ม
๘	พนักงานขับรถยนต์	๑	๑	๑	๑	-	-	-	อยู่ระหว่างสรรหา
๙	คนสวน พนักงานจ้างทั่วไป	๒	๒	๒	๒	-	-	-	
๑๐	พนักงานขับรถยนต์ งานนโยบายและแผน	๑	๑	๑	๑	-	-	-	
๑๑	นักวิเคราะห์นโยบายและแผน ปก./ชก. งานกฎหมายและคดี	๑	๑	๑	๑	-	-	-	ปก=๑
๑๒	นิติกร ปก./ชก. งานสาธารณสุขและสิ่งแวดล้อม	๑	๑	๑	๑	-	-	-	ปก=๑
๑๓	นักวิชาการสาธารณสุข ปก./ชก. พนักงานจ้างตามภารกิจ	๑	๑	๑	๑	-	-	-	ว่าง
๑๔	พนักงานขับเครื่องจักรกลขนาดกลาง	๑	๑	๑	๑	-	-	-	
๑๕	คนงานประจำรถขยะ พนักงานจ้างทั่วไป	๖	๖	๖	๖	-	-	-	
๑๖	คนงานประจำรถขยะ งานป้องกันและบรรเทาสาธารณภัย	๒	๒	๒	๒	-	-	-	
๑๗	เจ้าพนักงานป้องกันและบรรเทาสาธารณภัย ปง./ชง. พนักงานจ้างตามภารกิจ	๑	๑	๑	๑	-	-	-	อยู่ระหว่างรับโอน
๑๘	ผู้ช่วยเจ้าพนักงานป้องกันและบรรเทา สาธารณภัย	๑	-	-	-	-๑	-	-	ยุบเลิก
๑๙	พนักงานขับเครื่องจักรกลขนาดกลาง	๑	๑	๑	๑	-	-	-	
	รวม	๒๕	๒๕	๒๕	๒๕	-	-	-	

ลำดับ ที่	ส่วนราชการ	กรอบ อัตรา กำลัง เดิม	อัตราตำแหน่งที่คาดว่าจะ ต้องใช้ในช่วงระยะเวลา ๓ ปีข้างหน้า			เพิ่ม/ลด			หมายเหตุ
			๒๕๖๔	๒๕๖๕	๒๕๖๖	๒๕๖๔	๒๕๖๕	๒๕๖๖	
	กองคลัง								
๑	ผู้อำนวยการกองคลัง (นักบริหารงานการคลัง ระดับต้น)	๑	๑	๑	๑	-	-	-	ต้น=๑
	งานการเงิน								
๒	นักวิชาการเงินและบัญชี ปก./ชก.	๑	๑	๑	๑	-	-	-	ชก.=๑
	งานบัญชี								
๓	นักวิชาการเงินและบัญชี ปก./ชก.	๑	๑	๑	๑	-	-	-	ขอใช้บัญชี กสภ.
	งานพัฒนาและจัดเก็บรายได้								
๔	นักวิชาการจัดเก็บรายได้ ปก./ชก.	๑	๑	๑	๑	-	-	-	ชก.=๑
๕	เจ้าพนักงานจัดเก็บรายได้ ปง./ชง.	-	๑	๑	๑	+๑	-	-	กำหนดเพิ่ม
	พนักงานจ้างตามภารกิจ								
๖	ผู้ช่วยเจ้าพนักงานธุรการ	๑	๑	๑	๑	-	-	-	
	งานทะเบียนทรัพย์สินและพัสดุ								
๗	นักวิชาการพัสดุ ปก./ชก.	๑	๑	๑	๑	-	-	-	ชก.=๑
๘	เจ้าพนักงานพัสดุ ปง./ชง.	๑	๑	๑	๑	-	-	-	ปง.=๑
	รวม	๗	๘	๘	๘	+๑	-	-	
	กองช่าง								
๑	ผู้อำนวยการกองช่าง (นักบริหารงานช่าง ระดับต้น)	๑	๑	๑	๑	-	-	-	ต้น =๑
	งานก่อสร้าง								
๒	วิศวกรโยธา ปก./ชก.	๑	๑	๑	๑	-	-	-	ชก.=๑
	พนักงานจ้างตามภารกิจ								
๓	ผู้ช่วยนายช่างโยธา	๑	๑	๑	๑	-	-	-	
	งานออกแบบและควบคุมอาคาร								
๔	นายช่างโยธา ปง./ชง.	๑	๑	๑	๑	-	-	-	ชก.=๑
	รวม	๔	๔	๔	๔	-	-	-	

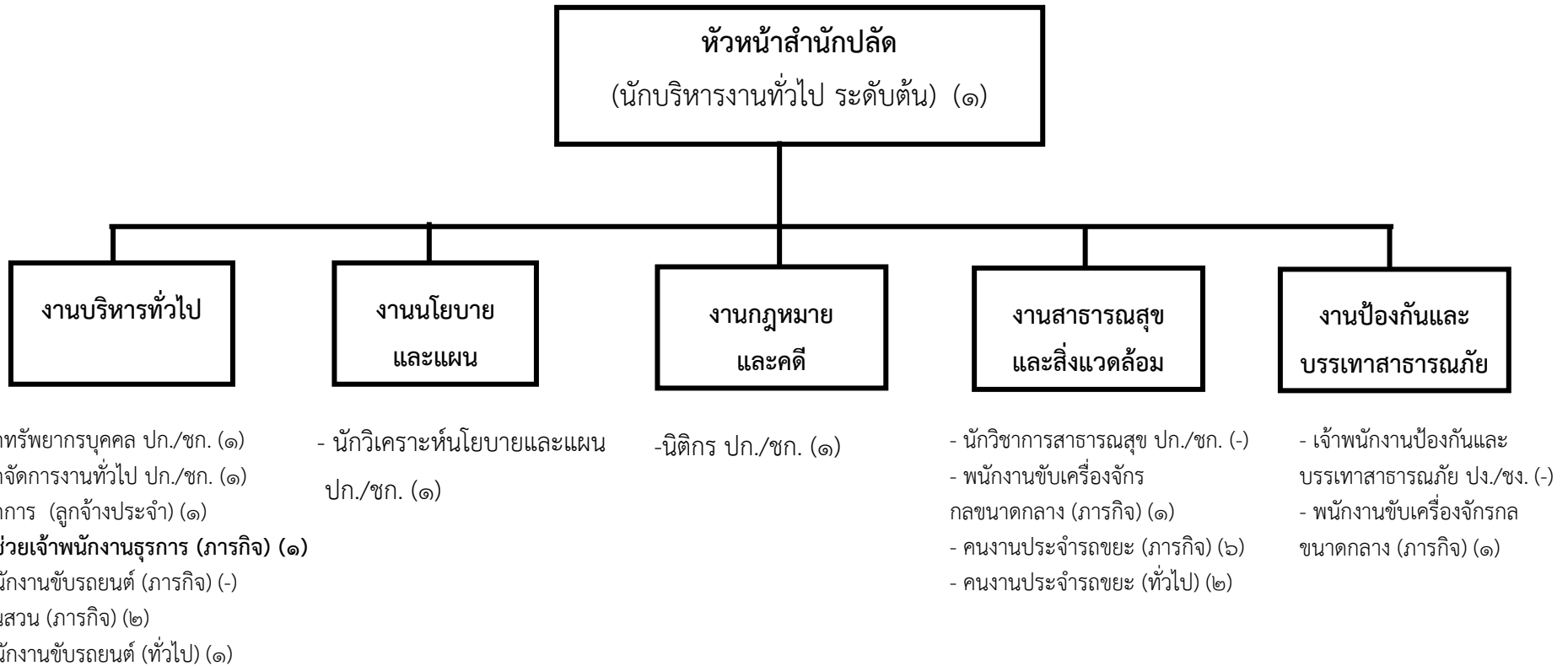
ลำดับ ที่	ส่วนราชการ	กรอบ อัตรา กำลัง เดิม	อัตราตำแหน่งที่คาดว่าจะ ต้องใช้ในช่วงระยะเวลา ๓ ปีข้างหน้า			เพิ่ม/ลด			หมายเหตุ
			๒๕๖๔	๒๕๖๕	๒๕๖๔	๒๕๖๔	๒๕๖๕	๒๕๖๖	
	กองสวัสดิการสังคม								
๑	ผู้อำนวยการกองสวัสดิการสังคม (นักบริหารงานสวัสดิการสังคม ระดับต้น) <u>งานสวัสดิการสังคมและพัฒนาชุมชน</u>	๑	๑	๑	๑	-	-	-	ต้น=๑
๒	นักพัฒนาชุมชน ปก./ชก. <u>พนักงานจ้างตามภารกิจ</u>	๑	๑	๑	๑	-	-	-	ชก.=๑
๓	ผู้ช่วยเจ้าพนักงานธุรการ <u>งานสังคมสงเคราะห์</u> <u>ลูกจ้างประจำ</u>	๑	๑	๑	๑	-	-	-	อยู่ระหว่างสรรหา
๔	นักพัฒนาชุมชน <u>งานบริหารการศึกษา</u>	๑	๑	๑	๑	-	-	-	
๕	ครู <u>พนักงานจ้างตามภารกิจ (ทักษะ)</u>	๒	๒	๒	๒	-	-	-	คศ.๑=๒
๖	ผู้ดูแลเด็ก (ทักษะ) <u>พนักงานจ้างตามภารกิจ (คุณวุฒิ)</u>	๓	๒	๒	๒	-๑	-	-	ว่างยุบ ๑ อัตรา
๗	ผู้ช่วยครูผู้ดูแลเด็ก <u>พนักงานจ้างทั่วไป</u>	๒	๒	๒	๒	-	-	-	
๘	ผู้ดูแลเด็ก <u>งานส่งเสริมการศึกษา ศาสนาและ</u> <u>วัฒนธรรม</u>	๑	-	-	-	-๑	-	-	ว่างยุบ
๙	นักวิชาการศึกษา ปก./ชก.	๑	๑	๑	๑	-	-	-	ปก.=๑
	รวม	๑๓	๑๑	๑๑	๑๑	-๒	-	-	
	รวมทั้งสิ้น	๔๙	๔๘	๔๘	๔๘	-๑	-	-	

๑๐. แผนภูมิโครงสร้างการแบ่งส่วนราชการตามแผนอัตรากำลัง ๓ ปี

กรอบโครงสร้างส่วนราชการขององค์การบริหารส่วนตำบลบางขุนไทร

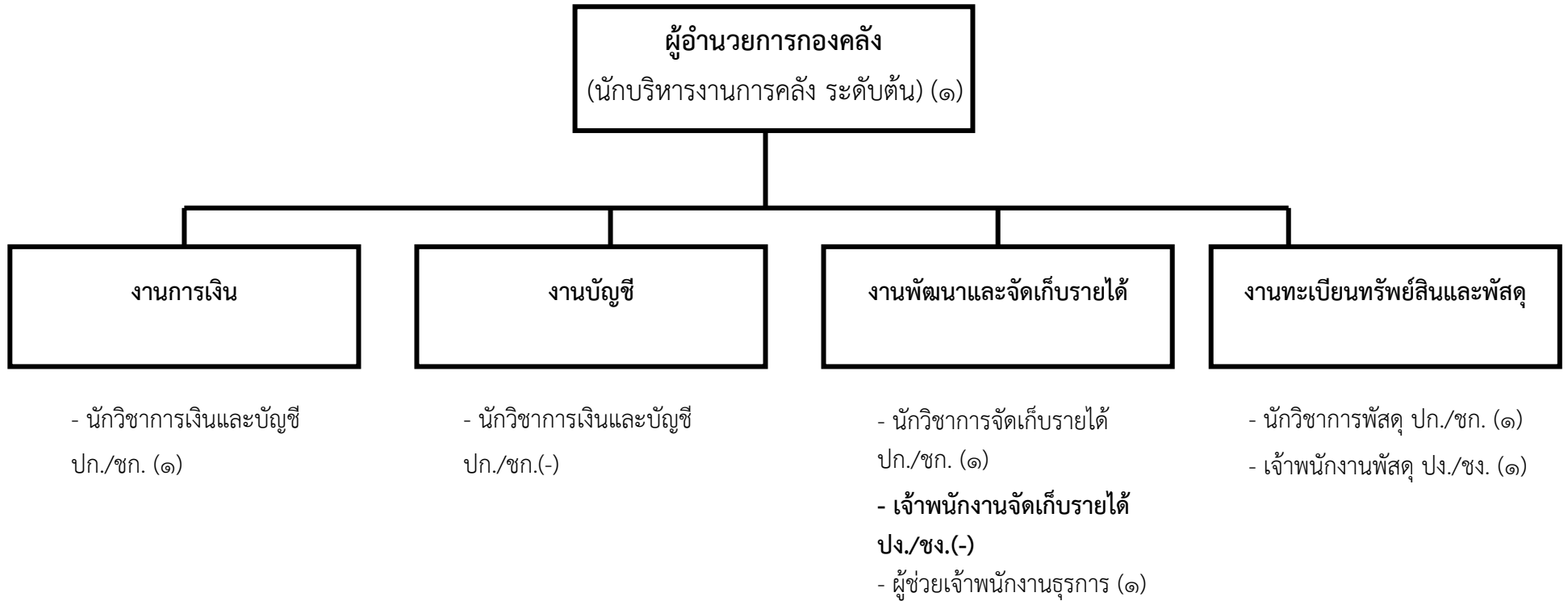


โครงสร้างสำนักงานปลัด อบต.



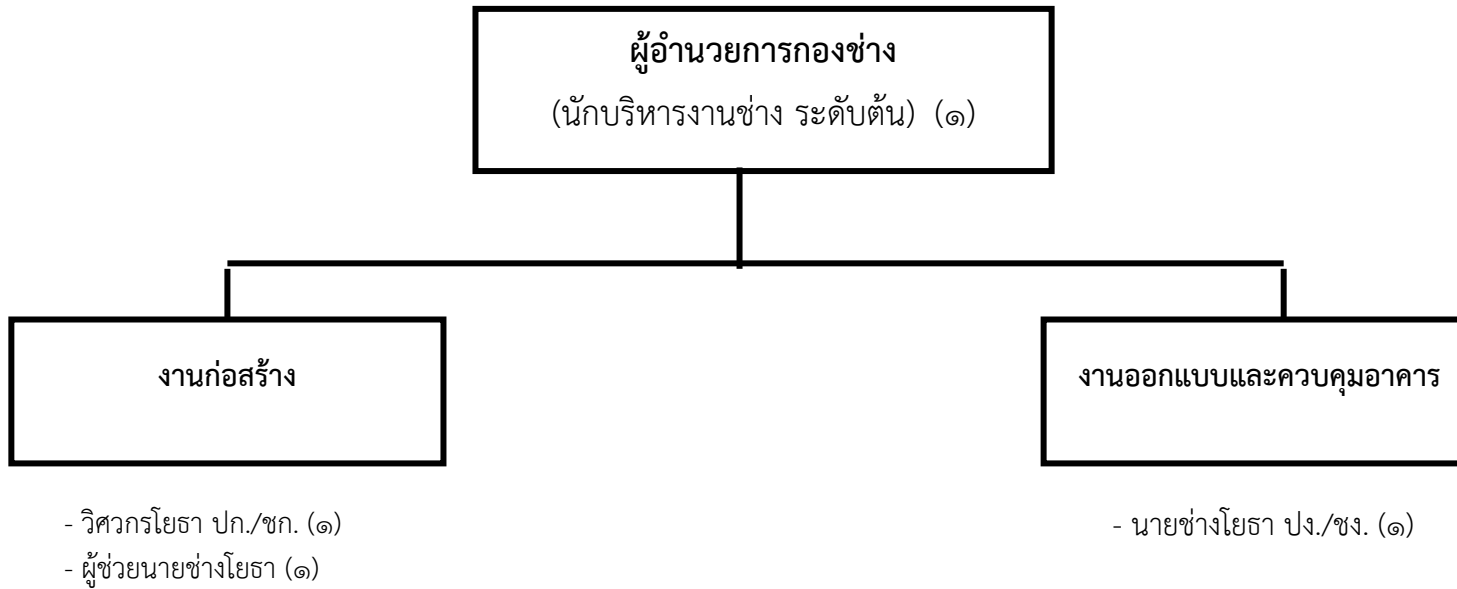
ระดับ	อำนาจการท้องถิ่น			วิชาการ				ทั่วไป			ลูกจ้างประจำ	พนักงานจ้าง		รวม
	ต้น	กลาง	สูง	ปก.	ชก.	ชพ.	ชช.	ปง.	ชง.	อส.		ภารกิจ	ทั่วไป	
จำนวน	๑	-	-	๓	๑	-	-	-	-	-	๑	๑๐	๓	๑๙

โครงสร้างองค์กร



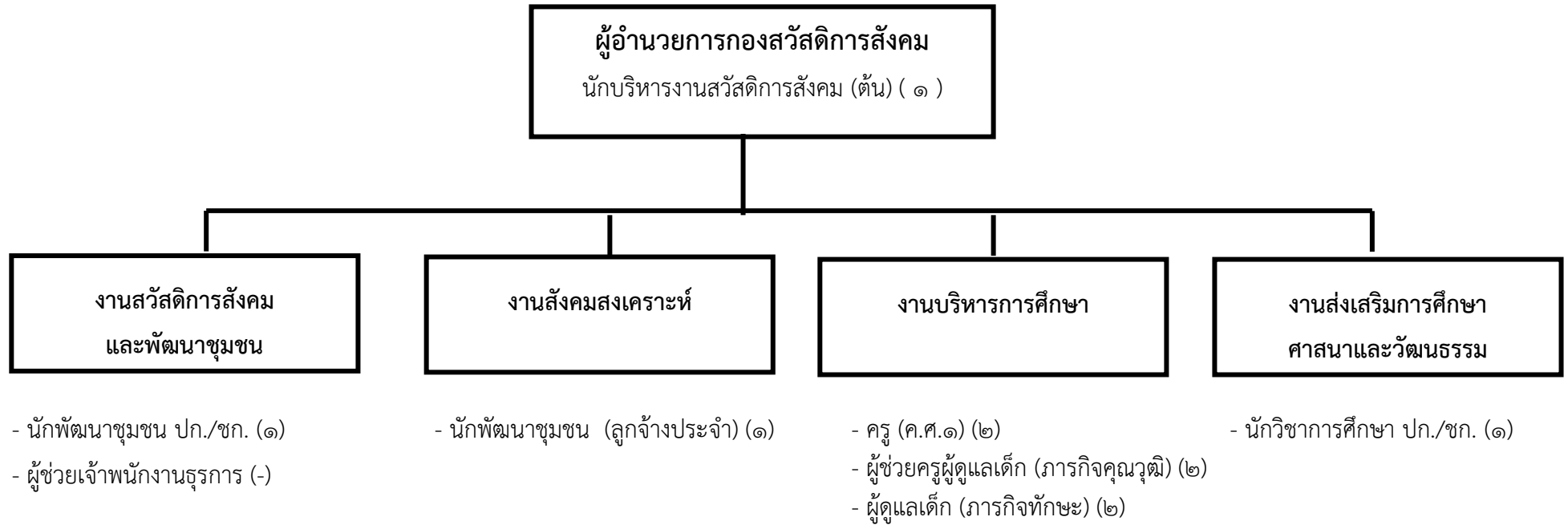
ระดับ	อำนวยการท้องถิ่น			วิชาการ				ทั่วไป			ลูกจ้างประจำ	พนักงานจ้าง		รวม
	ต้น	กลาง	สูง	ปก.	ชก.	ชพ.	ชช.	ปง.	ชง.	อส.		ภารกิจ	ทั่วไป	
จำนวน	-	-	-	-	๓	-	-	๑	-	-	-	๑	-	๕

โครงสร้างกองช่าง



ระดับ	อำนาจการท้องถิ่น			วิชาการ				ทั่วไป			ลูกจ้างประจำ	พนักงานจ้าง		รวม
	ต้น	กลาง	สูง	ปก.	ชก.	ชพ.	ชช.	ปง.	ชง.	อส.		ภารกิจ	ทั่วไป	
จำนวน	๑	-	-	-	๑	-	-	-	๑	-	-	๑	-	๔

โครงสร้างกองสวัสดิการสังคม



ระดับ	อำนาจการท้องถิ่น			วิชาการ				ทั่วไป			ลูกจ้างประจำ	ค.ศ.๑	ครูผู้ช่วย	พนักงานจ้าง		รวม
	ต้น	กลาง	สูง	ปก.	ชก.	ชพ.	ชช.	ปง.	ชง.	อส.				ภารกิจ	ทั่วไป	
จำนวน	๑	-	-	๑	๑	-	-	-	-	-	๑	๒	-	๔	-	๑๐

๑๑.บัญชีแสดงจัดคนลงสู่ตำแหน่งและหารกำหนดเลขที่ตำแหน่งในส่วนราชการ

ที่	ชื่อ-สกุล	คุณวุฒิ	กรอบอัตรากำลังเดิม			กรอบอัตรากำลังใหม่			เงินเดือน			หมายเหตุ
			เลขที่ตำแหน่ง	ตำแหน่ง	ระดับ	เลขที่ตำแหน่ง	ตำแหน่ง	ระดับ	เงินเดือน	เงินประจำตำแหน่ง	เงินเพิ่มอื่น/ เงินตอบแทน	
๑	จ.อ.อนันต์ พันธุ์บ้านแหลม	ปริญญาโท	๓๘-๓-๐๐-๑๑๐๑-๐๐๑	นักบริหารงานท้องถิ่น (ปลัด อบต.)	กลาง	๓๘-๓-๐๐-๑๑๐๑-๐๐๑	นักบริหารงานท้องถิ่น (ปลัด อบต.)	กลาง	๕๑๑,๔๔๐ (๔๒,๖๒๐x๑๒)	๘๔,๐๐๐ (๗,๐๐๐x๑๒)	๘๔,๐๐๐ (๗,๐๐๐x๑๒)	๖๗๙,๔๔๐
๒	นางพิชชา พิษณุตลย์	ปริญญาโท	๓๘-๓-๐๐-๑๑๐๑-๐๐๒	นักบริหารงานท้องถิ่น (รองปลัด อบต.)	ต้น	๓๘-๓-๐๐-๑๑๐๑-๐๐๒	นักบริหารงานท้องถิ่น (รองปลัด อบต.)	ต้น	๔๒๒,๖๔๐ (๓๕,๒๒๐x๑๒)	๔๒,๐๐๐ (๓,๕๐๐x๑๒)	-	๔๖๔,๖๔๐
๓	สำนักงานปลัด นางสาวธัญญ์นรี มากช่วย	ปริญญาโท	๓๘-๓-๐๑-๒๑๐๑-๐๐๑	นักบริหารงานทั่วไป (หัวหน้าสำนักงานปลัด)	ต้น	๓๘-๓-๐๑-๒๑๐๑-๐๐๑	นักบริหารงานทั่วไป (หัวหน้าสำนักงานปลัด)	ต้น	๔๐๒,๗๒๐ (๓๓,๕๖๐x๑๒)	๔๒,๐๐๐ (๓,๕๐๐x๑๒)	-	๔๔๔,๗๒๐
๔	นางสาวชุตีมา บุญยืน	ปริญญาตรี	๓๘-๓-๐๑-๓๑๐๑-๐๐๑	นักจัดการงานทั่วไป	ปฏิบัติ การ	๓๘-๓-๐๑-๓๑๐๑-๐๐๑	นักจัดการงานทั่วไป	ปฏิบัติ การ	๒๘๐,๐๘๐ (๒๓,๓๔๐x๑๒)	-	-	
๕	นางฐิติมา ทับศรี	ปริญญาตรี	๓๘-๓-๐๑-๓๑๐๒-๐๐๑	นักทรัพยากรบุคคล	ชำนาญ การ	๓๘-๓-๐๑-๓๑๐๒-๐๐๑	นักทรัพยากรบุคคล	ชำนาญ การ	๓๑๗,๕๒๐ (๒๖,๔๖๐x๑๒)	-	-	
๖	นางสาวนุชจรี สุขเกษม	ปริญญาตรี	๓๘-๓-๐๑-๓๑๐๓-๐๐๑	นักวิเคราะห์นโยบาย และแผน	ปฏิบัติ การ	๓๘-๓-๐๑-๓๑๐๓-๐๐๑	นักวิเคราะห์นโยบาย และแผน	ปฏิบัติ การ	๒๖๖,๗๖๐ (๒๒,๒๓๐x๑๒)	-	-	
๗	นายพิพัฒน์พงศ์ กาหลง	ปริญญาตรี	๓๘-๓-๐๑-๓๑๐๕-๐๐๑	นิติกร	ปฏิบัติ การ	๓๘-๓-๐๑-๓๑๐๕-๐๐๑	นิติกร	ปฏิบัติ การ	๒๐๗,๔๘๐ (๑๗,๒๙๐x๑๒)	-	-	
๘	-	-	๓๘-๓-๐๑-๓๖๐๑-๐๐๑	นักวิชาการสาธารณสุข	ปก./ชก.	๓๘-๓-๐๑-๓๖๐๑-๐๐๑	นักวิชาการสาธารณสุข	ปก./ชก.	๓๕๕,๓๒๐ (ค่ากลางเงินเดือน)	-	-	ว่าง
๙	-	-	๓๘-๓-๐๑-๔๘๐๕-๐๐๑	เจ้าพนักงานป้องกันและ บรรเทาสาธารณภัย	ปง./ชง.	๓๘-๓-๐๑-๔๘๐๕-๐๐๑	เจ้าพนักงานป้องกันและ บรรเทาสาธารณภัย	ปง./ชง.	๒๙๗,๙๐๐ (ค่ากลางเงินเดือน)	-	-	อยู่ระหว่าง รับโอน
๑๐	นายจรัสศักดิ์ ปรางค์ภูมา	ม.ปลาย	-	นักการ	-	-	นักการ	-	๒๐๓,๕๒๐ (๑๖,๙๖๐x๑๒)	-	-	
๑๑	-	-	-	ผู้ช่วยเจ้าพนักงานป้องกัน และบรรเทาสาธารณภัย	-	-	-	-	๑๒๗,๐๘๐ (๑๐,๕๙๐x๑๒)	-	-	ยุบตำแหน่ง
๑๒	-	-	-		-	-	ผู้ช่วยเจ้าพนักงานธุรการ	-	๑๓๘,๐๐๐ (๑๐,๕๙๐x๑๒)	-	-	กำหนดเพิ่ม
๑๓	นายฤทธิเกียรติ ศรีศักดิ์	ม.ต้น	-	พนักงานขับเครื่องจักรกล ขนาดกลาง	-	-	พนักงานขับเครื่องจักรกล ขนาดกลาง	-	๒๕๘,๓๖๐ (๒๑,๕๓๐x๑๒)	-	-	
๑๔	นายปรีชา โพธิ์คำ	ปวช.	-	พนักงานขับเครื่องจักรกล ขนาดกลาง	-	-	พนักงานขับเครื่องจักรกล ขนาดกลาง	-	๒๒๗,๖๔๐ (๑๘,๙๗๐x๑๒)	-	-	

ที่	ชื่อ-สกุล	คุณวุฒิ	กรอบอัตรากำลังเดิม			กรอบอัตรากำลังใหม่			เงินเดือน			หมายเหตุ
			เลขที่ตำแหน่ง	ตำแหน่ง	ระดับ	เลขที่ตำแหน่ง	ตำแหน่ง	ระดับ	เงินเดือน	เงินประจำตำแหน่ง	เงินเพิ่มอื่น/ เงินตอบแทน	
๑๕	-	-	-	พนักงานขับรถยนต์	-	-	พนักงานขับรถยนต์	-	๑๑๒,๘๐๐ (๙,๔๐๐x๑๒)	-	-	อยู่ระหว่าง สรรหา
๑๖	นายคมสัน พาสู้บุญ	ม.ปลาย	-	คณงานประจำรถขยะ	-	-	คณงานประจำรถขยะ	-	๑๕๕,๐๔๐ (๑๒,๙๒๐x๑๒)	-	-	
๑๗	นายสุวัฒน์ จารีย์	อนุปริญญา	-	คณงานประจำรถขยะ	-	-	คณงานประจำรถขยะ	-	๑๔๓,๐๔๐ (๑๑,๙๒๐x๑๒)	-	-	
๑๘	นางจุฑามาศ สิ้นสวัสดิ์	ประถม	-	คนสวน	-	-	คนสวน	-	๑๔๓,๐๔๐ (๑๑,๙๒๐x๑๒)	-	-	
๑๙	นายมนัส อุดมเวช	ปวส.	-	คณงานประจำรถขยะ	-	-	คณงานประจำรถขยะ	-	๑๒๒,๐๔๐ (๑๐,๑๗๐x๑๒)	-	-	
๒๐	นายฤทธิรงค์ สิ้นสวัสดิ์	ปวส.	-	คณงานประจำรถขยะ	-	-	คณงานประจำรถขยะ	-	๑๒๒,๐๔๐ (๑๐,๑๗๐x๑๒)	-	-	
๒๑	นายธนกร สัมเพชร	ม.ปลาย	-	คณงานประจำรถขยะ	-	-	คณงานประจำรถขยะ	-	๑๒๒,๐๔๐ (๑๐,๑๗๐x๑๒)	-	-	
๒๒	นายประพันธ์ ปรากฏภูมิ	ม.ปลาย	-	คณงานประจำรถขยะ	-	-	คณงานประจำรถขยะ	-	๑๒๒,๐๔๐ (๑๐,๑๗๐x๑๒)	-	-	
๒๓	นายกนกศักดิ์ สิ้นสวัสดิ์	ประถม	-	คนสวน	-	-	คนสวน	-	๑๒๒,๐๔๐ (๑๐,๑๗๐x๑๒)	-	-	
๒๔	นายธนาคาร สิงห์เทียน	ม.ต้น	-	คณงานประจำรถขยะ	-	-	คณงานประจำรถขยะ	-	๑๐๘,๐๐๐ (๙,๐๐๐x๑๒)	-	-	
๒๕	นายวุฒิไกร สิ้นสวัสดิ์	ม.ต้น	-	คณงานประจำรถขยะ	-	-	คณงานประจำรถขยะ	-	๑๐๘,๐๐๐ (๙,๐๐๐x๑๒)	-	-	
๒๖	นายพรรินทร์ สุดประเทศ	ปริญญาตรี	-	พนักงานขับรถยนต์	-	-	พนักงานขับรถยนต์	-	๑๐๘,๐๐๐ (๙,๐๐๐x๑๒)	-	-	
๒๗	กองคลัง -	ปริญญาตรี	๓๘-๓-๐๔- ๒๑๐๒-๐๐๑	-	ต้น	๓๘-๓-๐๔- ๒๑๐๒-๐๐๑	นักบริหารงานการคลัง (ผู้อำนวยการกองคลัง)	ต้น	๓๙๓,๖๐๐ (ค่ากลางเงินเดือน)	๔๒,๐๐๐ (๓,๕๐๐x๑๒)	-	๔๓๕,๖๐๐
๒๘	นางสาวกนกวรรณ วันแก้ว	ปริญญาตรี	๓๘-๓-๐๔- ๓๒๐๑-๐๐๑	นักวิชาการเงินและบัญชี	ชำนาญ การ	๓๘-๓-๐๔- ๓๒๐๑-๐๐๑	นักวิชาการเงินและบัญชี	ชำนาญ การ	๓๒๓,๗๖๐ (๒๖,๙๘๐x๑๒)	-	-	
๒๙	-	ปริญญาตรี	๓๘-๓-๐๔- ๓๒๐๑-๐๐๒	-	ปก./ ชก.	๓๘-๓-๐๔- ๓๒๐๑-๐๐๒	นักวิชาการเงินและบัญชี	ปก./ ชก.	๓๕๕,๓๒๐ (ค่ากลางเงินเดือน)	-	-	ขอใช้บัญชี กสธ.
๓๐	นางสาวประทุม นุชอ่อง	ปริญญาตรี	๓๘-๓-๐๔- ๓๒๐๓-๐๐๑	นักวิชาการจัดเก็บรายได้	ชำนาญ การ	๓๘-๓-๐๔- ๓๒๐๓-๐๐๑	นักวิชาการจัดเก็บรายได้	ชำนาญ การ	๓๖๙,๔๘๐ (๓๐,๗๙๐x๑๒)	-	-	

ที่	ชื่อ-สกุล	คุณวุฒิ	กรอบอัตรากำลังเดิม			กรอบอัตรากำลังใหม่			เงินเดือน			หมายเหตุ
			เลขที่ตำแหน่ง	ตำแหน่ง	ระดับ	เลขที่ตำแหน่ง	ตำแหน่ง	ระดับ	เงินเดือน	เงินประจำตำแหน่ง	เงินเพิ่มอื่น/เงินตอบแทน	
๓๑	นางสาวขวัญเรือน โขยา	ปริญญาตรี	๓๘-๓-๐๔-๓๒๐๔-๐๐๑	นักวิชาการพัสดุ	ชำนาญการ	๓๘-๓-๐๔-๓๒๐๔-๐๐๑	นักวิชาการพัสดุ	ชำนาญการ	๓๔๒,๗๒๐ (๒๘,๕๖๐x๑๒)	-	-	
๓๒	นางรัชชก สดางค์ทอง	ปริญญาตรี	๓๘-๓-๐๔-๔๒๐๓-๐๐๑	เจ้าพนักงานพัสดุ	ปฏิบัติงาน	๓๘-๓-๐๔-๔๒๐๓-๐๐๑	เจ้าพนักงานพัสดุ	ปฏิบัติงาน	๒๖๘,๘๐๐ (๒๒,๔๐๐x๑๒)	-	-	
๓๓	-	-	-	-	-	๓๘-๓-๐๔-๔๒๐๔-๐๐๑	เจ้าพนักงานจัดเก็บรายได้	ปง./ชง.	๒๙๗,๙๐๐ (ค่ากลางเงินเดือน)	-	-	กำหนดเพิ่ม
๓๔	นางกนกวรรณ อ่วมพ่วง	ปวช.	-	ผู้ช่วยเจ้าพนักงานธุรการ	-	-	ผู้ช่วยเจ้าพนักงานธุรการ	-	๑๓๒,๑๒๐ (๑๑,๐๑๐x๑๒)	-	-	
๓๕	กองช่าง นายมนู ไข่มุกข์	ปริญญาตรี	๓๘-๓-๐๕-๒๑๐๓-๐๐๑	นักบริหารงานช่าง (ผู้อำนวยการกองช่าง)	ต้น	๓๘-๓-๐๕-๒๑๐๓-๐๐๑	นักบริหารงานช่าง (ผู้อำนวยการกองช่าง)	ต้น	๔๔๗,๙๒๐ (๓๗,๔๑๐x๑๒)	๔๒,๐๐๐ (๓,๕๐๐x๑๒)	-	๔๙๐,๙๒๐
๓๖	นายรุ่งอรุณ ตู้ประดับ	ปริญญาตรี	๓๘-๓-๐๕-๓๗๐๑-๐๐๑	วิศวกรโยธา	ชำนาญการ	๓๘-๓-๐๕-๓๗๐๑-๐๐๑	วิศวกรโยธา	ชำนาญการ	๓๓๖,๓๖๐ (๒๘,๐๓๐x๑๒)	-	-	
๓๗	นางสาวกุลธิดา ราญไพโร	ปริญญาตรี	๓๘-๓-๐๕-๔๗๐๑-๐๐๑	นายช่างโยธา	ชำนาญงาน	๓๘-๓-๐๕-๔๗๐๑-๐๐๑	นายช่างโยธา	ชำนาญงาน	๓๑๓,๔๔๐ (๒๖,๑๒๐x๑๒)	-	-	
๓๘	นายอภิชาติ หลินบุตร	ปวช.	-	ผู้ช่วยนายช่างโยธา	-	-	ผู้ช่วยนายช่างโยธา	-	๑๖๘,๓๖๐ (๑๔,๐๓๐x๑๒)	-	-	
๓๙	กองสวัสดิการสังคม นายเอกธนะ รอดยิ้ม	ปริญญาโท	๓๘-๓-๑๑-๒๑๐๕-๐๐๑	นักบริหารงานสวัสดิการสังคม (ผู้อำนวยการกองสวัสดิการสังคม)	ต้น	๓๘-๓-๑๑-๒๑๐๕-๐๐๑	นักบริหารงานสวัสดิการสังคม (ผู้อำนวยการกองสวัสดิการสังคม)	ต้น	๔๑๖,๑๖๐ (๓๔,๖๘๐x๑๒)	๔๒,๐๐๐ (๓,๕๐๐x๑๒)	-	๔๕๘,๑๖๐
๔๐	นางสาวสุนันทา ป่านสุวรรณ	ปริญญาโท	๓๘-๓-๑๑-๓๘๐๑-๐๐๑	นักพัฒนาชุมชน	ชำนาญการ	๓๘-๓-๑๑-๓๘๐๑-๐๐๑	นักพัฒนาชุมชน	ชำนาญการ	๓๖๙,๔๘๐ (๓๐,๗๙๐x๑๒)	-	-	
๔๑	ว่าที่ ร.ต.เพชรภรณ์ ชันเพชร	ปริญญาตรี	๓๘-๓-๑๑-๓๘๐๓-๐๐๑	นักวิชาการศึกษา	ปฏิบัติการ	๓๘-๓-๑๑-๓๘๐๓-๐๐๑	นักวิชาการศึกษา	ปฏิบัติการ	๑๙๐,๐๘๐ (๑๕,๘๔๐x๑๒)	-	-	
๔๒	นางสาววรรณ สอนขาว	ปริญญาตรี	๓๘-๓-๑๑-๖๖๐๐-๑๗๐	ครู	คศ.๑	๓๘-๓-๑๑-๖๖๐๐-๑๗๐	ครู	คศ.๑	๒๙๐,๗๖๐ (๒๔,๒๓๐x๑๒)	-	-	
๔๓	น.ส.จรรยาพร อภิสิตีแก้วเจริญ	ปริญญาตรี	๓๘-๓-๑๑-๖๖๐๐-๑๗๑	ครู	คศ.๑	๓๘-๓-๑๑-๖๖๐๐-๑๗๑	ครู	คศ.๑	๒๖๑,๒๔๐ (๒๑,๗๗๐x๑๒)	-	-	
๔๔	นางณัฐอร อภิสิตีแก้วเจริญ	ปริญญาตรี	-	นักพัฒนาชุมชน	-	-	นักพัฒนาชุมชน	-	๒๖๒,๕๖๐ (๒๑,๘๘๐x๑๒)	-	-	

๑๒. แนวทางการพัฒนาข้าราชการหรือพนักงานส่วนท้องถิ่น

องค์การบริหารส่วนตำบลบางขุนไทรกำหนดแนวทางการพัฒนาพนักงานส่วนท้องถิ่น พนักงานครู ลูกจ้าง และพนักงานจ้างทุกตำแหน่ง ได้มีโอกาสได้รับการพัฒนาเพื่อเพิ่มพูนความรู้ ทักษะ ทักษะคิดที่ดี มีคุณธรรมและ จริยธรรม อันจะทำให้การปฏิบัติหน้าที่ของพนักงานส่วนท้องถิ่น พนักงานครู ลูกจ้าง และพนักงานจ้างเป็นไปอย่างมีประสิทธิภาพ ประสิทธิผล โดยจัดทำแผนพัฒนาพนักงานส่วนท้องถิ่นตามที่กฎหมายกำหนด โดยมีระยะเวลา ๓ ปี ตามรอบของแผนอัตรากำลัง ๓ ปี การพัฒนานอกจากจะพัฒนาความรู้ทั่วไปในการปฏิบัติงาน ด้านความรู้และ ทักษะเฉพาะของงานในแต่ละตำแหน่ง ด้านการบริหาร ด้านคุณสมบัติส่วนตัว และด้านคุณธรรมและจริยธรรมแล้ว องค์การปกครองส่วนท้องถิ่นต้องตระหนักถึงการพัฒนาตามนโยบายแห่งรัฐ คือ การพัฒนาไปสู่ Thailand ๔.๐ เช่นกัน โดยกำหนดแนวทางการพัฒนาบุคลากรเพื่อส่งเสริมการทำงานโดยยึดหลักธรรมาภิบาล เพื่อประโยชน์สุขของ ประชาชนเป็นหลัก กล่าวคือ

๑. เป็นองค์กรที่เปิดกว้างและเชื่อมโยงกัน ต้องมีความเปิดเผยโปร่งใสในการทำงานโดย บุคคลภายนอกสามารถเข้าถึงข้อมูลข่าวสารของทางราชการหรือมีการแบ่งปันข้อมูลซึ่งกันและกัน และสามารถเข้ามา ตรวจสอบการทำงานได้ ตลอดจนเปิดกว้างให้กลไกหรือภาคส่วนอื่นๆ เช่นภาคเอกชน ภาคประชาสังคมได้เข้ามามี ส่วนร่วมและโอนถ่ายภารกิจที่ภาครัฐไม่ควรดำเนินการเองออกไปให้แก่ภาคส่วนอื่นๆ เป็นผู้รับผิดชอบดำเนินการแทน โดยการจัดระเบียบความสัมพันธ์ในเชิงโครงสร้างให้สอดคล้องรับกับการทำงานในแนวระนาบในลักษณะของเครือข่าย มากกว่าตามสายการบังคับบัญชาในแนวตั้ง ขณะเดียวกันก็ยังต้องเชื่อมโยงการทำงานภายในภาครัฐด้วยกันเองให้มี เอกภาพและสอดคล้องประสานกัน ไม่ว่าจะเป็นราชการบริหารส่วนกลาง ส่วนภูมิภาคและส่วนท้องถิ่นด้วยกันเอง

๒. ยึดประชาชนเป็นศูนย์กลาง ต้องทำงานในเชิงรุกและมองไปข้างหน้า โดยตั้งคำถามกับตนเอง เสมอว่า ประชาชนจะได้อะไร มุ่งเน้นแก้ไขปัญหาความต้องการและตอบสนองความต้องการของประชาชน โดยไม่ต้อง รอให้ประชาชนเข้ามาติดต่อขอรับบริการหรือร้องขอความช่วยเหลือจากองค์การปกครองส่วนท้องถิ่น รวมทั้งใช้ ประโยชน์จากข้อมูลของทางราชการและระบบดิจิทัลสมัยใหม่ในการจัดบริการสาธารณะที่ตรงกับความต้องการของ ประชาชน พร้อมทั้งอำนวยความสะดวกโดยมีการเชื่อมโยงกันเองของทุกส่วนราชการเพื่อให้บริการต่างๆ สามารถ เสร็จสิ้นในจุดเดียว ประชาชนสามารถเรียกใช้บริการขององค์การปกครองส่วนท้องถิ่นได้ตลอดเวลาตามความต้องการ ของตนและผ่านการติดต่อได้หลายช่องทางผสมผสานกัน ไม่ว่าจะติดต่อมาด้วยตนเอง อินเทอร์เน็ต เว็บไซต์ โซเชียล มีเดีย หรือแอปพลิเคชันทางโทรศัพท์มือถือ เป็นต้น

๓. องค์กรที่มีขีดสมรรถนะสูงและทันสมัย ต้องทำงานอย่างเตรียมการณไว้ล่วงหน้า มีการวิเคราะห์ ความเสี่ยง สร้างนวัตกรรมหรือคิดริเริ่มและประยุกต์องค์ความรู้ในแบบสหสาขาวิชาเข้ามาใช้ในการตอบโต้กับโลกแห่ง การเปลี่ยนแปลงอย่างฉับพลัน เพื่อสร้างคุณค่ามีความยืดหยุ่น และความสามารถในการตอบสนองกับสถานการณ์ ต่างๆ ได้อย่างทันเวลา ตลอดจนเป็นองค์กรที่มีขีดสมรรถนะสูง และปรับตัวเข้าสู่สภาพความเป็นสำนักงานสมัยใหม่ รวมทั้งทำให้บุคลากรมีความผูกพันต่อการปฏิบัติราชการ และปฏิบัติหน้าที่ได้อย่างเหมาะสมกับบทบาทของตน

๔. การกำหนดแนวทางการพัฒนาทักษะด้านดิจิทัล ให้ถือปฏิบัติตามหนังสือสำนักงาน ก.พ. ที่ นร ๑๐๑๓.๔/๔๒ ลงวันที่ ๕ พฤษภาคม ๒๕๖๓ เรื่อง เครื่องมือสำรวจทักษะด้านดิจิทัลของข้าราชการและบุคลากร ภาครัฐด้วยตนเอง (Digital Government Skill Self-Assessment) โดยให้องค์การปกครองส่วนท้องถิ่นใช้เป็นแนว ทางการพัฒนาทักษะด้านดิจิทัลของข้าราชการและบุคลากรภาครัฐเพื่อปรับเปลี่ยนเป็นรัฐบาลดิจิทัล ตามมติ คณะรัฐมนตรีในการประชุมเมื่อวันที่ ๒๖ กันยายน ๒๕๖๐

ทั้งนี้ วิธีการพัฒนาอาจใช้วิธีการใดวิธีการหนึ่งหรือหลายวิธีก็ได้ ซึ่ง องค์การบริหารส่วนตำบล บางขุนไทร กำหนดแนวทางพัฒนาพนักงานส่วนตำบล ลูกจ้างประจำและพนักงานจ้าง ทุกคน ทุกตำแหน่งได้มีโอกาส ที่จะได้รับการพัฒนาภายในช่วงระยะเวลาตามแผนอัตรากำลัง ๓ ปี ดังนี้

๑. การฝึกอบรมและสัมมนาอย่างน้อยปีละ ๑ ครั้ง
๒. การศึกษาดูงานเพื่อเพิ่มวิสัยทัศน์ อย่างน้อยปีละ ๑ ครั้ง
๓. การปฐมนิเทศสำหรับพนักงานส่วนตำบล พนักงานจ้าง ที่บรรจุใหม่
๔. การอบรมการใช้เทคโนโลยีสมัยใหม่ในการปฏิบัติงานพร้อมจัดหาไว้ใช้อย่างเพียงพอ
๕. ส่งเสริมการศึกษาต่อให้มีคุณวุฒิสูงขึ้น

๑๓. ประกาศคุณธรรม จริยธรรมของข้าราชการหรือพนักงานส่วนท้องถิ่น

พนักงานส่วนตำบล พนักงานครู ลูกจ้างประจำ และพนักงานจ้างขององค์การบริหารส่วนตำบล บางขุนไทร มีหน้าที่ดำเนินการให้เป็นไปตามกฎหมายเพื่อรักษาประโยชน์ส่วนรวมและประเทศชาติ อำนวยความสะดวกและให้บริการแก่ประชาชนตามหลักธรรมาภิบาล โดยจะต้องยึดมั่นในค่านิยมหลักของมาตรฐานจริยธรรม ดังนี้

๑. การยึดมั่นในคุณธรรมและจริยธรรม
 ๒. การมีจิตสำนึกที่ดี ซื่อสัตย์ สุจริต และรับผิดชอบ
 ๓. การยึดถือประโยชน์ของประเทศไทยเหนือกว่าประโยชน์ส่วนตน และไม่มีผลประโยชน์ทับซ้อน
 ๔. การยืนหยัดทำในสิ่งที่ถูกต้อง เป็นธรรม และถูกกฎหมาย
 ๕. การให้บริการแก่ประชาชนด้วยความรวดเร็ว มีอัธยาศัย และไม่เลือกปฏิบัติ
 ๖. การให้ข้อมูลข่าวสารแก่ประชาชนอย่างครบถ้วน ถูกต้อง และไม่บิดเบือนข้อเท็จจริง
 ๗. การมุ่งผลสัมฤทธิ์ของงาน รักษามาตรฐาน มีคุณภาพโปร่งใส และตรวจสอบได้
 ๘. การยึดมั่นในระบอบประชาธิปไตยอันมีพระมหากษัตริย์ทรงเป็นประมุข
 ๙. การยึดมั่นในหลักจรรยาวิชาชีพขององค์กร
- ทั้งนี้ การฝ่าฝืนหรือไม่ปฏิบัติตามมาตรฐานทางจริยธรรมให้ถือว่าเป็นการกระทำผิดทางวินัย

ภาคผนวก



คำสั่งองค์การบริหารส่วนตำบลบางขุนไทร

ที่ ๑๑๐/๒๕๖๓

เรื่อง การแต่งตั้งคณะกรรมการจัดทำและปรับแผนอัตรากำลัง ๓ ปี
(รอบปีงบประมาณ พ.ศ. ๒๕๖๔ - พ.ศ. ๒๕๖๖)

.....

ด้วย แผนอัตรากำลัง ๓ ปี (รอบปีงบประมาณ ๒๕๖๑ - ๒๕๖๓) ขององค์การบริหารส่วนตำบล บางขุนไทร จะสิ้นสุดลงในวันที่ ๓๐ กันยายน ๒๕๖๓ โดยองค์การบริหารส่วนตำบลบางขุนไทรจะต้องดำเนินการจัดทำแผนอัตรากำลัง ๓ ปี (รอบปีงบประมาณ ๒๕๖๔ - ๒๕๖๖) เพื่อประกาศให้มีผลบังคับใช้ตั้งแต่วันที่ ๑ ตุลาคม ๒๕๖๓

อาศัยอำนาจตาม ความ ข้อ ๑๕ แห่งประกาศคณะกรรมการพนักงานส่วนตำบลจังหวัดเพชรบุรี เรื่อง หลักเกณฑ์และเงื่อนไขเกี่ยวกับการบริหารงานบุคคลขององค์การบริหารส่วนตำบล ลงวันที่ ๒๒ เดือน พฤศจิกายน พ.ศ.๒๕๔๕ และที่แก้ไขเพิ่มเติมถึงปัจจุบัน ประกอบกับ หนังสือสำนักงาน ก.จ. , ก.ท. และ ก.อบต. ที่ มท ๐๘๐๙.๒/ว ๗๐ ลงวันที่ ๑๙ มิถุนายน ๒๕๖๓ จึงแต่งตั้งคณะกรรมการจัดทำและปรับแผนอัตรากำลัง ๓ ปี (พ.ศ.๒๕๖๔ - พ.ศ. ๒๕๖๖) ดังนี้

- | | |
|---------------------------------|-------------------------|
| ๑. นายองค์การบริหารส่วนตำบล | เป็นประธาน |
| ๒. ปลัดองค์การบริหารส่วนตำบล | เป็นกรรมการ |
| ๓. ผู้อำนวยการกองคลัง | เป็นกรรมการ |
| ๔. ผู้อำนวยการกองช่าง | เป็นกรรมการ |
| ๕. ผู้อำนวยการกองสวัสดิการสังคม | เป็นกรรมการ |
| ๖. หัวหน้าสำนักปลัด | เป็นกรรมการและเลขานุการ |
| ๗. นักทรัพยากรบุคคล | เป็นผู้ช่วยเลขานุการ |

ให้คณะทำงานฯ ที่ได้รับการแต่งตั้ง มีหน้าที่ในการจัดทำและปรับแผนอัตรากำลัง ๓ ปี (รอบปีงบประมาณ พ.ศ.๒๕๖๔ - พ.ศ.๒๕๖๖) ขององค์การบริหารส่วนตำบลบางขุนไทร โดยให้คำนึงถึงภารกิจ อำนาจหน้าที่ความรับผิดชอบ ลักษณะงานที่ต้องปฏิบัติตามกฎหมาย ว่าด้วยสภาตำบลและองค์การบริหารส่วนตำบล และกฎหมายกำหนดแผนและขั้นตอนการกระจายอำนาจให้แก่องค์กรปกครองส่วนท้องถิ่น ความยาก คุณภาพของงานและปริมาณงานของส่วนราชการต่าง ๆ ในองค์การบริหารส่วนตำบล ตลอดจนภาระค่าใช้จ่ายขององค์การบริหารส่วนตำบลที่จะต้องจ่ายในด้านบุคคล และการจัดสรรเงินงบประมาณขององค์การบริหารส่วนตำบล ในระยะเวลา ๓ ปี (พ.ศ.๒๕๖๔ - พ.ศ.๒๕๖๖)

ทั้งนี้ ตั้งแต่บัดนี้เป็นต้นไป

สั่ง ณ วันที่ ๒๐ สิงหาคม พ.ศ. ๒๕๖๓

(นายสุชาติ รุ่งเพียร)

นายกองค์การบริหารส่วนตำบลบางขุนไทร

บันทึกรายงานการประชุม
คณะกรรมการจัดทำและปรับแผนอัตรากำลัง ๓ ปี (พ.ศ.๒๕๖๔ – พ.ศ.๒๕๖๖)
ครั้งที่ ๑/๒๕๖๓
วันที่ ๒๕ เดือนสิงหาคม พ.ศ.๒๕๖๓
ณ องค์การบริหารส่วนตำบลบางขุนไทร

.....

ลำดับ ที่	ชื่อ - สกุล	ตำแหน่ง	ลายเซ็น	หมายเหตุ
๑	นายสุชาติ รุ่งเพียร	นายกองค์การบริหารส่วนตำบลบางขุนไทร เป็นประธานกรรมการ	สุชาติ	
๒	จ.อ.อนันต์ พันธุ์บ้านแหลม	ปลัดองค์การบริหารส่วนตำบลบางขุนไทร เป็นกรรมการ	อนันต์	
๓	นางพิชยา พิษณุตลย์	รองปลัด อบต. รักษาราชการแทน ผู้อำนวยการกองคลัง เป็นกรรมการ	พิชยา	
๔	นายมนู ไช่มุกข์	ผู้อำนวยการกองช่าง เป็นกรรมการ	มนู	
๕	นายเอกธัช รอดยิ้ม	ผู้อำนวยการกองสวัสดิการสังคม เป็นกรรมการ	เอกธัช	
๖	นางสาวธัญญ์นรี มากช่วย	หัวหน้าสำนักปลัด เป็นกรรมการและเลขานุการ	ธัญญ์นรี	
๗	นางฐิติมา ทับศรี	นักทรัพยากรบุคคลชำนาญการ เป็นผู้ช่วยเลขานุการ	ฐิติมา	

เปิดประชุมเวลา ๑๔.๐๐ น.

เมื่อที่ประชุมพร้อมแล้ว นายสุชาติ รุ่งเพียร ตำแหน่ง นายกองค์การบริหารส่วนตำบลบางขุนไทร ประธานในที่ประชุม ได้กล่าวเปิดประชุมและดำเนินการประชุมตามระเบียบวาระ ดังนี้

ระเบียบวาระที่ ๑ เรื่องที่ประธานแจ้งให้ที่ประชุมทราบ

ประธานฯ ตามหนังสือสำนักงาน ก.จ. ก.ท. และ ก.อบต. ที่ มท ๐๘๐๙.๒/ว๗๐ แจ้งเรื่องการจัดทำแผนอัตรากำลัง ๓ ปี ประจำปีงบประมาณ ๒๕๖๔-๒๕๖๖ โดยให้องค์กรปกครองส่วนท้องถิ่น จัดทำแผนอัตรากำลัง ๓ ปี ตามประกาศคณะกรรมการพนักงานส่วนตำบลจังหวัดเพชรบุรี เรื่อง หลักเกณฑ์และเงื่อนไขเกี่ยวกับ การบริหารงานบุคคลขององค์การบริหารส่วนตำบล ลงวันที่ ๒๒ เดือนพฤศจิกายน พ.ศ.๒๕๔๕ และที่แก้ไขเพิ่มเติมถึงปัจจุบัน **หมวด ๒** เรื่อง การกำหนดประเภท จำนวน และอัตราตำแหน่ง และคู่มือการจัดทำแผนอัตรากำลัง ๓ ปี (พ.ศ. ๒๕๖๔-๒๕๖๖) เพื่อเป็นกรอบในการกำหนดตำแหน่งให้สอดคล้องเหมาะสมกับปริมาณงาน และภารกิจขององค์กรปกครองส่วนท้องถิ่นแต่ละแห่ง และเป็นการกำหนดทิศทางและเป้าหมายในการพัฒนาพนักงานส่วนท้องถิ่น ซึ่งแผนอัตรากำลัง ๓ ปี (รอบปีงบประมาณ ๒๕ ๖๑-๒๕๖๓) จะสิ้นสุดลง ในวันที่ ๓๐ กันยายน ๒๕ ๖๓

ดังนั้น จึงต้องดำเนินการจัดทำแผน อัตรากำลัง ๓ ปี (รอบปีงบประมาณ ๒๕ ๖๔ – ๒๕ ๖๖) เพื่อนำเสนอ ก.อบต.จังหวัด พิจารณาให้ความเห็นชอบ และประกาศให้มีผลใช้บังคับ ตั้งแต่วันที่ ๑ ตุลาคม ๒๕๖๓ เป็นต้นไป

ที่ประชุม รับทราบ

ระเบียบวาระที่ ๒ เรื่องการพิจารณาจัดทำแผนอัตรากำลัง ๓ ปี (รอบปีงบประมาณ พ.ศ.๒๕๖๔ – พ.ศ.๒๕๖๖)

ประธานฯ

ตามที่ได้แต่งตั้งคณะกรรมการจัดทำแผนอัตรากำลัง ๓ ปี ซึ่งประกอบด้วย

นายกองค์การบริหารส่วนตำบล เป็นประธานกรรมการ

ปลัดองค์การบริหารส่วนตำบล เป็นกรรมการ

ผู้อำนวยการกองคลัง เป็นกรรมการ

ผู้อำนวยการกองช่าง เป็นกรรมการ

ผู้อำนวยการกองสวัสดิการสังคม เป็นกรรมการ

หัวหน้าสำนักปลัด เป็นกรรมการและเลขานุการ

นักทรัพยากรบุคคล เป็นผู้ช่วยเลขานุการ

มีหน้าที่ในการจัดทำและปรับแผนกรอบอัตรากำลัง ๓ ปี (รอบปีงบประมาณ พ.ศ.๒๕ ๖๔ – พ.ศ.๒๕ ๖๖) ขององค์การบริหารส่วนตำบลบางขุนไทร โดยให้คำนึงถึงภารกิจ อำนาจหน้าที่ความรับผิดชอบ ลักษณะงานที่ต้องปฏิบัติตามกฎหมาย ว่าด้วยสภาตำบลและองค์การบริหารส่วนตำบล และกฎหมายกำหนดแผนและขั้นตอนการกระจายอำนาจให้แก่องค์กรปกครองส่วนท้องถิ่น ความยาก คุณภาพของงานและปริมาณงานของส่วนราชการต่าง ๆ ในองค์การบริหารส่วนตำบล ตลอดจนภาระค่าใช้จ่ายขององค์การบริหารส่วนตำบลที่จะต้องจ่ายในด้านบุคคล และการจัดสรรเงินงบประมาณขององค์การบริหารส่วนตำบล ในระยะเวลา ๓ ปี (พ.ศ.๒๕๖๔ – พ.ศ.๒๕๖๖)

ปลัด อบต.

สำหรับรายละเอียดขอเชิญปลัด อบต.บางขุนไทร ชี้แจงรายละเอียดต่อที่ประชุม ตามที่ท่านประธานฯ ได้แจ้งให้ทราบแล้วนั้น เพื่อให้การจัดทำและปรับกรอบแผนอัตรากำลัง ๓ ปี (พ.ศ.๒๕ ๖๔-พ.ศ.๒๕๖ ๖) ของ อบต.บางขุนไทร เป็นไปด้วยดีด้วยความเรียบร้อย ถูกต้องตามวัตถุประสงค์ และเป็นไปตามแนวทางในการจัดทำแผนฯ ตามหนังสือสำนักงาน ก.จ ก.ท.และ ก.อบต. ที่ มท ๐๘๐๙.๒/ ว ๗๐ ลงวันที่ ๑๙ มิถุนายน ๒๕๖๓ จึง ได้เชิญทุกท่านมาร่วมประชุมวันนี้ ก็เพื่อร่วมพิจารณาจัดทำแผนอัตรากำลังขององค์การบริหารส่วนตำบล ๓ ปี (พ.ศ.๒๕ ๖๔ – พ.ศ.๒๕๖๖) ของ อบต.บางขุนไทร โดยให้คำนึงถึงภารกิจ อำนาจหน้าที่ ความรับผิดชอบ ลักษณะงานที่ต้องปฏิบัติตามกฎหมาย ว่าด้วยสภาตำบลและองค์การบริหารส่วนตำบล และกฎหมายกำหนดแผนและขั้นตอนการกระจายอำนาจให้แก่องค์กรปกครองส่วนท้องถิ่น ความยาก คุณภาพของงาน และปริมาณงานของส่วนราชการต่าง ๆ ตลอดจนภาระค่าใช้จ่ายขององค์การบริหารส่วนตำบล ที่จะต้องจ่ายในด้านบุคคลในระยะเวลา ๓ ปี (พ.ศ.๒๕ ๖๔ – พ.ศ.๒๕ ๖๖) ซึ่งในวันนี้ก็จะให้คณะกรรมการทุกท่านร่วมกันวิเคราะห์อำนาจหน้าที่และภารกิจ วิเคราะห์ประเมินความต้องการกำลังคน และวิเคราะห์ภาระค่าใช้จ่าย ดังนี้

การวิเคราะห์อำนาจหน้าที่และภารกิจตามยุทธศาสตร์การพัฒนา

ยุทธศาสตร์ขององค์กรปกครองส่วนท้องถิ่น

๑. วิสัยทัศน์การพัฒนาท้องถิ่น

"บางขุนไทรเป็นชุมชนน่าอยู่ ที่มีวิถีชีวิตโดดเด่น ควบคู่ไปกับทรัพยากรธรรมชาติและสิ่งแวดล้อมที่สมดุล มีเศรษฐกิจที่มั่นคง มีการบริหารจัดการที่โปร่งใสจากการมีส่วนร่วมของประชาชน"

๒. พันธกิจการพัฒนาท้องถิ่น

พระราชบัญญัติสภาตำบลและองค์การบริหารส่วนตำบล พ.ศ. ๒๕๓๗ และที่แก้ไขเพิ่มเติมจนถึงปัจจุบันได้กำหนดอำนาจหน้าที่หลักในมาตรา ๖๖ ให้องค์การบริหารส่วนตำบลมีหน้าที่ "พัฒนาตำบลทั้งในด้านเศรษฐกิจ สังคม และวัฒนธรรม" และองค์การบริหารส่วนตำบลบางขุนไทร ได้กำหนดภารกิจหลักที่จะดำเนินการเพื่อให้บรรลุวิสัยทัศน์ที่กำหนดไว้ ดังนี้

ภารกิจหลักขององค์การบริหารส่วนตำบลบางขุนไทร

- ภารกิจหลักที่ 1 ปรับปรุงและพัฒนาระบบสาธารณูปโภคและสาธารณูปการให้ได้มาตรฐานและเพียงพอต่อความต้องการของประชาชน เพื่อรองรับการขยายตัวของเมืองในอนาคต
- ภารกิจหลักที่ 2 พัฒนาและส่งเสริมคุณภาพชีวิตของประชาชน
- ภารกิจหลักที่ 3 พัฒนาศักยภาพของคนและชุมชนให้เข้มแข็ง สามารถพึ่งตนเองได้จากการมีส่วนร่วมของ ทุกฝ่าย
- ภารกิจหลักที่ 4 ส่งเสริมเศรษฐกิจในชุมชนให้มีความเข้มแข็งอย่างยั่งยืน
- ภารกิจหลักที่ 5 จัดการทรัพยากรธรรมชาติและสิ่งแวดล้อมให้ยั่งยืนควบคู่กับวิถีชีวิตชุมชน
- ภารกิจหลักที่ 6 อนุรักษ์และพัฒนาศาสนา ศิลปะ วัฒนธรรมอันดีงามและภูมิปัญญาของท้องถิ่นสืบต่อไป
- ภารกิจหลักที่ 7 ปรับปรุงและพัฒนาระบบการบริหารจัดการตลอดจนความมั่นคงและปลอดภัยในชีวิตและทรัพย์สินของประชาชน

ยุทธศาสตร์การพัฒนาขององค์การบริหารส่วนตำบลบางขุนไทร

- ยุทธศาสตร์ที่ 1 ยุทธศาสตร์การพัฒนาด้านโครงสร้างพื้นฐาน
- ยุทธศาสตร์ที่ 2 ยุทธศาสตร์การพัฒนาด้านการส่งเสริมคุณภาพชีวิต
- ยุทธศาสตร์ที่ 3 ยุทธศาสตร์การพัฒนาด้านการจัดระเบียบชุมชน สังคม และการรักษาความสงบเรียบร้อย
- ยุทธศาสตร์ที่ 4 ยุทธศาสตร์การพัฒนาด้านการวางแผนการส่งเสริมการลงทุน พาณิชยกรรม เศรษฐกิจพอเพียง และการท่องเที่ยว
- ยุทธศาสตร์ที่ 5 ยุทธศาสตร์การพัฒนาด้านการบริหารจัดการและการอนุรักษ์ทรัพยากรธรรมชาติและสิ่งแวดล้อม
- ยุทธศาสตร์ที่ 6 ยุทธศาสตร์การพัฒนาด้านศาสนา ศิลปะ วัฒนธรรม จารีตประเพณี และภูมิปัญญาท้องถิ่น
- ยุทธศาสตร์ที่ 7 ยุทธศาสตร์การพัฒนาระบบการบริหารจัดการที่ดีในองค์กรและการมีส่วนร่วมของประชาชน

การพัฒนาตามนโยบายของผู้บริหารท้องถิ่น

1. นโยบายด้านการพัฒนาโครงสร้างพื้นฐาน

ส่งเสริมให้มีการคมนาคมที่สะดวก ปลอดภัย จัดวางโครงสร้างพื้นฐานต่างๆ และจัดให้มีน้ำเพื่อการอุปโภคบริโภคและการเกษตรอย่างเพียงพอ เพื่อแก้ไขปัญหาของชุมชน โดยการ

(1) ก่อสร้าง ปรับปรุง บำรุงรักษาถนน สะพาน งานทาง ทางเท้า ท่อระบายน้ำ ท่อลอด เหลี่ยม อาคาร และพัฒนาระบบจราจร เขื่อนและผนังกันดินและโครงสร้างพื้นฐานต่าง ๆ ให้ครอบคลุมทุกหมู่บ้าน

(2) ปรับปรุง / ขยายเขตระบบไฟฟ้าสาธารณะให้ครอบคลุมทุกหมู่บ้านอย่างทั่วถึง เพื่อความปลอดภัยในชีวิตและทรัพย์สินของประชาชน

(3) ขุดลอกคลองและพัฒนาแหล่งน้ำต่างๆ ในตำบล

(4) ขยายเขตประปาเข้าสู่หมู่บ้าน ที่การประปาส่วนภูมิภาคยังขยายเขตไปไม่ถึง

(5) ก่อสร้างประตูและทำทึบป้องกันน้ำเค็มไม่ให้ไหลเข้าสู่พื้นที่การเกษตร

2. นโยบายด้านการพัฒนาคุณภาพชีวิต

ส่งเสริมและยกระดับคุณภาพชีวิตและความเป็นอยู่ของประชาชนและเยาวชน ให้มีสุขภาพดี ถ้วนหน้าและปลอดภัยในชีวิตและทรัพย์สิน

(1) จัดให้มีกิจกรรมด้านกีฬา เพื่อสุขภาพกายและใจที่ดีแก่ประชาชน

(2) จัดให้มีสวนสุขภาพเพื่อการพักผ่อนหย่อนใจ และสร้างคุณภาพชีวิตที่ดีแก่ประชาชน

(3) จัดให้มีการสงเคราะห์แก่ผู้ยากไร้ ผู้พิการ หรือทุพพลภาพและผู้ด้อยโอกาส ให้มีคุณภาพชีวิตที่ดีและสามารถพึ่งตนเองได้

(4) จัดให้มีการบรรเทาสาธารณภัยและสงเคราะห์ผู้ประสบภัยในชุมชน

(5) ส่งเสริมกิจกรรมของสตรี เยาวชน เด็กและประชาชนทั่วไป

(6) สนับสนุนหน่วยงานต่าง ๆ ในการป้องกันคุ้มครองดูแลความปลอดภัยในชีวิตและทรัพย์สินของประชาชน

(7) ส่งเสริมศักยภาพผู้นำด้านสาธารณสุข ให้มีองค์ความรู้ในการป้องกันและระงับโรค

(8) จัดให้มีวัสดุ อุปกรณ์ และเวชภัณฑ์ทางการแพทย์ให้เพียงพอ ในการดำเนินงานป้องกันและระงับโรค

3. นโยบายด้านการพัฒนาประสิทธิภาพชุมชน และความสงบเรียบร้อย

ส่งเสริมและพัฒนาประสิทธิภาพความปลอดภัย และความสงบเรียบร้อยในชุมชน โดยการ

(1) จัดชุดสายตรวจ เเวรวิทย์ประจำศูนย์ เพื่อเฝ้าระวังภัยดูแลรักษาความสงบเรียบร้อย ปลอดภัยในชุมชน

(2) จัดให้มีศูนย์แจ้งเหตุสาธารณภัย และช่วยเหลือแก่ประชาชน 24 ชั่วโมง

(3) จัดสร้างศูนย์ป้องกันและบรรเทาสาธารณภัยและจัดให้มีเครื่องมือเครื่องใช้ที่ทันสมัยในการป้องกันและบรรเทาสาธารณภัยให้เพียงพอ พัฒนาประสิทธิภาพบุคลากรของงานป้องกันฯ ให้มีความรู้ความสามารถ และพร้อมในการปฏิบัติหน้าที่ตลอดเวลา

4. นโยบายด้านการพัฒนาด้านเศรษฐกิจ

ส่งเสริมและพัฒนาอาชีพหลักของประชาชน โดยการ

- (1) ลดต้นทุนการผลิตของเกษตรกรโดยการส่งเสริมให้เกษตรกรใช้ปุ๋ยชีวภาพแทนปุ๋ยเคมี
- (2) ส่งเสริมและพัฒนาอาชีพให้แก่ประชาชน โดยยึดหลักจากความต้องการของประชาชน
- (3) พัฒนาทรัพยากรในพื้นที่ เช่น ป่าชายเลนและแหล่งหอยแครงธรรมชาติให้เป็นแหล่งท่องเที่ยวเชิงนิเวศ

5. นโยบายด้านการพัฒนาด้านสิ่งแวดล้อม

ส่งเสริมให้ประชาชนมีส่วนร่วมและความตระหนักในการจัดการทรัพยากรธรรมชาติและสิ่งแวดล้อม โดยการ

- (1) สร้างเครือข่ายอาสาสมัครในการคุ้มครองดูแลทรัพยากรธรรมชาติและสิ่งแวดล้อม ในพื้นที่
- (2) พัฒนาระบบการบำบัดและจัดการขยะ ให้สามารถบริหารจัดการได้ด้วยตนเองอย่างมีประสิทธิภาพ
- (3) ปรับปรุงภูมิทัศน์พื้นที่ต่าง ๆ ในตำบลให้ร่มรื่นสวยงาม
- (4) สนับสนุนกลุ่มองค์กรในการคุ้มครองดูแลทรัพยากรธรรมชาติและสิ่งแวดล้อม

6. นโยบายด้านการพัฒนาด้านศาสนา ศิลปะ และวัฒนธรรม

ส่งเสริมให้ประชาชน เยาวชน มีการศึกษาที่ดีมีคุณภาพ อนุรักษ์ส่งเสริมประเพณีของท้องถิ่น และรักษาไว้ซึ่งวัฒนธรรมที่ดั้งเดิมของไทย โดยการ

- (1) จัดให้มีการเรียนการสอนอย่างเสมอภาค ตามพระราชบัญญัติการศึกษา และสร้างโอกาสทางการศึกษาเพื่อความเป็นเลิศทางการศึกษาให้กับประชาชนและเยาวชน
- (2) จัดให้มีแหล่งค้นคว้าและเรียนรู้ที่เพียงพอทันสมัยอย่างทั่วถึง เพื่อสร้างโอกาสทางการศึกษาทั้งในและนอกหลักสูตร
- (3) ส่งเสริมและสนับสนุนกิจกรรมทางศาสนา ประเพณี และวัฒนธรรม เพื่อรักษาไว้ซึ่งวิถีชีวิตและภูมิปัญญาท้องถิ่น
- (4) จัดให้มีการปลูกจิตสำนึกให้เยาวชนและประชาชน เกิดความศรัทธาเชื่อมั่นในศาสนา ประเพณี วัฒนธรรม ความซื่อสัตย์และมีระเบียบวินัยอย่างเป็นรูปธรรม

7. นโยบายด้านการพัฒนาด้านการบริหารจัดการ

ส่งเสริมและพัฒนาศักยภาพของ อบต. และพนักงานในฐานะผู้ปฏิบัติ ให้พร้อมรับต่อการให้บริการประชาชนเพื่อสร้างความพึงพอใจ โดยการ

- (1) พัฒนาศักยภาพของพนักงานให้มีความรู้ ความสามารถ ในการปฏิบัติหน้าที่ให้เกิดผลสัมฤทธิ์ในการปฏิบัติงานในหน้าที่และการบริการประชาชน

(2) ส่งเสริมการบริหารงานโดยใช้เทคโนโลยีสารสนเทศสำหรับการบริหารและการจัดการสมัยใหม่ เพื่อสนองต่อความต้องการในการพัฒนาระบบราชการยุคปัจจุบัน เพื่อสร้างความพึงพอใจแก่ประชาชนผู้รับบริการ

(3) บริหารงานโดยใช้หลักธรรมาภิบาล คุณธรรมในการบริหารงาน และแนวทางตามหลักเกณฑ์วิธีการบริหารกิจการบ้านเมืองที่ดี

(4) จัดหาวัสดุอุปกรณ์ให้เพียงพอต่อการปฏิบัติงานในอำนาจหน้าที่ของ อบต.

เลขานุการ จากยุทธศาสตร์การพัฒนากิจการบริหารส่วนตำบลบางขุนไทร นโยบายของผู้บริหาร ที่ท่านปลัดได้แจ้งข้างต้น ก็ขอให้ทุกส่วนราชการร่วมกันวิเคราะห์สภาพปัญหาใน อบต. ความต้องการของประชาชน โดยแบ่งออกเป็นด้านๆ ตามความเหมาะสม เช่น ด้านโครงสร้างพื้นฐาน ด้านเศรษฐกิจ ด้านสังคม ด้านการเมือง ด้านการบริหาร ด้านทรัพยากรธรรมชาติและสิ่งแวดล้อม ด้านสาธารณสุข เป็นต้น

ที่ประชุม สรุปปัญหา ดังนี้

๓. ด้านโครงสร้างพื้นฐาน

- ปัญหาขาดการจัดผังเมืองตำบล ทำให้การจัดพื้นที่ไม่เป็นระเบียบ สวยงาม
- ปัญหาการบุกรุกที่สาธารณะ พื้นที่ริมคลองและที่ดินสาธารณะในหมู่บ้านมีราษฎรบุกรุกปลูกบ้านรูกำทำให้สภาพคลองคับแคบ ต้นเงิน

๔. ด้านเศรษฐกิจ

- ปัญหาต้นทุนการผลิตด้านการเกษตรมีราคาสูง ซึ่งในพื้นที่หลายหมู่บ้านของตำบลมีอาชีพด้านการเกษตรเพียงอย่างเดียว ทำให้รายได้ขึ้นอยู่กับอาชีพการเกษตร ซึ่งถ้าราคาผลผลิตตกต่ำ ต้นทุนการผลิตสูง ก็จะทำให้เกษตรกรมีรายได้ลดน้อยลงไปด้วย
- ปัญหาด้านการประกอบอาชีพ ประชาชนส่วนใหญ่ประกอบอาชีพรับจ้าง ซึ่งมีรายได้ไม่เพียงพอต่อค่าครองชีพที่สูงขึ้น
- ปัญหาการขาดการส่งเสริมด้านการท่องเที่ยว ในพื้นที่ตำบลบางขุนไทรมีทรัพยากรป่าชายเลนที่สมบูรณ์ มีศักยภาพด้านการพัฒนาให้เป็นแหล่งท่องเที่ยว แต่ปัจจุบันประชาชนในพื้นที่ยังไม่ให้ความสำคัญด้านการท่องเที่ยวเท่าที่ควร

๓. ด้านสังคม

- ปัญหาการเพิ่มขึ้นของประชากรผู้สูงอายุ พื้นที่ตำบลบางขุนไทรมีจำนวนประชากรทั้งสิ้น ๗,๑๒๓ คน เป็นกลุ่มประชากรผู้สูงอายุจำนวน ๑,๒๘๗ คน ซึ่งมีแนวโน้มจำนวนผู้สูงอายุเพิ่มมากขึ้นทุกปี ส่งผลกระทบต่อสังคม ทำให้วัยแรงงานต้องรับภาระดูแลผู้สูงอายุมากขึ้น ผู้สูงอายุอยู่เพียงลำพังมากขึ้น และมีแนวโน้มขาดแคลนแรงงาน ทำให้รัฐมีค่าใช้จ่ายด้านสุขภาพและเบี้ยยังชีพผู้สูงวัยเพิ่มมากขึ้น
- ปัญหาความยากจน ประชาชนส่วนใหญ่ของตำบลบางขุนไทรประกอบอาชีพรับจ้าง จึงไม่มีความมั่นคงทางรายได้และเศรษฐกิจ และมีหนี้สิน ซึ่งสาเหตุเกิดจากไม่มีงานทำ งานไม่มีความแน่นอน อัตราการเติบโตทางเศรษฐกิจต่ำ
- ปัญหายาเสพติด ตำบลบางขุนไทรเป็นพื้นที่ติดทะเล ประกอบอาชีพรับจ้าง เช่นหาบเกลือและอาชีพประมง ซึ่งเป็นอาชีพที่ใช้แรงงาน ประกอบกับประชาชนมีความยากจน ขาดความรู้ ทำให้ในพื้นที่ยังมีปัญหายาเสพติด ส่งผลกระทบต่อสังคม

๔. ด้านการเมืองการบริหาร

- ปัญหาการขาดเครื่องมือเครื่องใช้ในการปฏิบัติภารกิจบรรเทาสาธารณภัย เนื่องจากมีงบประมาณไม่เพียงพอ

๕. ด้านทรัพยากรธรรมชาติและสิ่งแวดล้อม

- ปัญหาไม่มีที่ทิ้งขยะเป็นของตนเอง อบต.มีประชากร ๗,๑๒๓ คน จาก ๑,๙๗๗ ครัวเรือน มีปริมาณขยะวันละประมาณ ๒-๓ ตัน ซึ่ง อบต.ไม่มีบ่อทิ้งขยะเป็นของตนเอง ปัจจุบันต้องอาศัยไปทิ้งบ่อขยะเทศบาลตำบลชะอำ ทำให้เสียงบประมาณในการขนส่งตลอดจนค่าใช้จ่ายด้านการจัดการขยะเพิ่มขึ้น

- ปัญหาทรัพยากรธรรมชาติชายฝั่งถูกทำลาย ในพื้นที่ตำบลบางขุนไทรมีสภาพเป็นป่าชายเลนเป็นแหล่งหอยแครงธรรมชาติที่สมบูรณ์และใหญ่ที่สุด แต่ในปัจจุบันมีเรือคราดหอยเข้ามาคราดหอยตลอดจนการขุดโพรงหอยในพื้นที่ ทำให้ทรัพยากรธรรมชาติชายฝั่งถูกทำลายลง ปริมาณหอยลดลงส่งผลให้ราษฎรมีรายได้ลดลงด้วย

๖. ด้านการสาธารณสุข

- ปัญหาการแพร่ระบาดของไข้เลือดออก ในพื้นที่มีแหล่งน้ำท่วมขังหลายแหล่ง ทำให้เป็นแหล่งเพาะพันธุ์ยุง

- ปัญหาขาดความรู้ความเข้าใจในการป้องกันโรค ประชาชนในพื้นที่ขาดความรู้ความเข้าใจในการป้องกันและควบคุมโรคต่างๆ

- ปัญหาการแพร่ระบาดของติดต่ออุบัติใหม่ในพื้นที่ เช่น โรคชิคุนกุนยา โรคไวรัสโคโรนา (โควิด ๒๐๑๙)

- ปัญหาการทิ้งสิ่งปฏิกูลหรือขยะมูลฝอยในที่สาธารณะ ริมถนน หรือแหล่งน้ำ

๗. ด้านการศึกษา ศาสนาและวัฒนธรรม

- ปัญหาเรื่องค่านิยมในการศึกษา ในพื้นที่มีโรงเรียนจำนวน ๒ โรงเรียน และใกล้เคียงอีก ๑ โรงเรียน เป็นโรงเรียนขยายโอกาสถึงมัธยมศึกษาปีที่ ๓ แต่ผู้ปกครองมีค่านิยมส่งลูกไปเรียนโรงเรียนในตัวเมือง เพราะคิดว่าจะได้รับความรู้ที่ดีกว่า

- ปัญหาการขาดการเรียนการสอนเสริมทักษะนอกเวลาเรียน เยาวชนในพื้นที่ยังขาดโอกาสด้านการเรียนการสอนเพื่อเพิ่มทักษะนอกเหนือจากตำราเรียน

ความต้องการ

๑. ด้านโครงสร้างพื้นฐาน

- จัดทำผังเมืองตำบลให้ครบทุกหมู่บ้าน

- ดำเนินการตรวจสอบแนวเขตให้ชัดเจน

๒. ด้านเศรษฐกิจ

- ลดต้นทุนในการผลิตเพื่อเพิ่มรายได้ให้เกษตรกร

- การฝึกอาชีพเสริมเพื่อเป็นการเพิ่มรายได้ ลดรายจ่ายในครัวเรือน ตลอดจนการรวมกลุ่มเพื่อสร้างศักยภาพ

- สนับสนุนให้เกิดการท่องเที่ยวเชิงนิเวศน์อย่างจริงจัง และมีสถานที่อำนวยความสะดวกตลอดจนหน่วยบริการนักท่องเที่ยว

๓. ด้านสังคม

- จัดสวัสดิการเบี้ยยังชีพ และให้ความดูแลด้านสาธารณสุข จัดกิจกรรมส่งเสริมคุณภาพชีวิต

- จัดกิจกรรมส่งเสริมอาชีพและเพิ่มรายได้

- อบรม ให้ความรู้ อนุรักษ์ ประชาสัมพันธ์ สอดส่องดูแล สร้างความเข้มแข็งสถาบันครอบครัว และชุมชน

๔. ด้านการเมืองการบริหาร

- เครื่องมือเครื่องใช้ในการป้องกันอัคคีภัย

- รถกระเช้า

๕. ด้านทรัพยากรธรรมชาติและสิ่งแวดล้อม

- จัดหาที่ทิ้งขยะเป็นของตนเอง

- มีการออกกฎหมายควบคุม และมีมาตรการเด็ดขาดต่อผู้กระทำผิดกฎหมาย พื้นฟูทรัพยากรชายฝั่ง ตลอดจนป้องกันการลักลอบคราดหอย ซ้อนโพงหอยในเขตพื้นที่

๖. ด้านการสาธารณสุข

- ดำเนินการป้องกันเพื่อลดการระบาดของไข้เลือดออก โดยจัดให้บริการฉีดพ่นหมอกควัน และแจกทรายอะเบท ตลอดจนแนวทางแก้ไขอื่น

- อบรมให้ความรู้ในการป้องกันและควบคุมโรคติดต่อ และโรคระบาด

- จัดเตรียมวัสดุ อุปกรณ์ที่เกี่ยวข้องในการป้องกันและควบคุมโรค

- รณรงค์ ประชาสัมพันธ์ สร้างจิตสำนึก และอบรมให้ความรู้เกี่ยวกับปัญหาและสถานการณ์ขยะ

๗. ด้านการศึกษา

- พัฒนาระบบการศึกษาและสวัสดิการให้เทียบเท่าโรงเรียนในตัวเอง

- จัดให้มีการเรียนการสอนเพิ่มทักษะ เช่น ภาษาอังกฤษ คอมพิวเตอร์ ตลอดจนทักษะด้านกีฬา

ผลการวิเคราะห์ศักยภาพเพื่อประเมินสถานภาพการพัฒนา

จุดแข็ง

๑) มีทรัพยากรธรรมชาติที่หลากหลาย และสามารถพัฒนาจัดการให้เป็นแหล่งท่องเที่ยวเชิงนิเวศน์ได้

๒) มีระบบสาธารณูปโภค สาธารณูปการที่ครอบคลุมตลอดจนโครงข่ายด้านสารสนเทศ และสามารถพัฒนาได้อย่างต่อเนื่อง

๓) มีสถานศึกษาที่ได้มาตรฐานและเพียงพอ

๔) ชุมชนให้ความร่วมมือกับภาครัฐและเอกชนในการพัฒนา โดยยังคงไว้ซึ่งประเพณี วัฒนธรรม และวิถีชีวิตดั้งเดิมของชุมชน

๕) เป็นแหล่งหอยแครงธรรมชาติที่ใหญ่ที่สุดในประเทศไทยและมีการดูแลทรัพยากรโดยชุมชนเอง

๖) มีกลุ่ม/องค์กรที่มีศักยภาพและเข้มแข็ง

๗) ผู้บริหารและพนักงานมีความรู้ความเข้าใจในการบริหารงาน มีการทำงานที่เป็นระบบไม่มีการแทรกแซงจากฝ่ายการเมือง

จุดอ่อน

๑) งบประมาณมีไม่เพียงพอต่อการพัฒนาตามความต้องการของประชาชน

๒) โครงสร้างของบุคลากรในการรับผิดชอบงานต่างๆ ยังไม่ครบทุกตำแหน่ง

๓) การพัฒนาโครงสร้างพื้นฐานในบางครั้งยังติดขัดในเรื่องพื้นที่ส่วนบุคคลจึงไม่สามารถดำเนินเป็นโครงการพัฒนาให้ครอบคลุมได้

โอกาส

๑) เป็นพื้นที่ที่อยู่ในข่ายเส้นทางลัดเชื่อมสู่ภาคใต้ โดยตัดจากสมุทรสงคราม ผ่านอำเภอบ้านแหลมไปยังชะอำ

๒) ทรัพยากรที่มีความหลากหลาย ตลอดจนมีกลุ่มองค์กรที่เข้มแข็ง จึงได้รับความสนใจให้เป็นพื้นที่นำร่องจากหน่วยงาน องค์กรต่างๆ เข้ามาศึกษาดูงาน และวิจัย

๓) เป็นเส้นทางเลียบชายทะเลเชื่อมต่อระหว่างตำบล จึงสามารถพัฒนาเป็นแหล่งท่องเที่ยวเพื่อพักผ่อนหย่อนใจได้

๔) ศักยภาพการดำเนินงานของกลุ่มองค์กรในพื้นที่ที่เข้มแข็งแลเป็นรูปธรรม จึงได้รับงบประมาณจากแหล่งทุนภายนอก เพื่อสนับสนุนการดำเนินงาน

อุปสรรค

- การปฏิบัติงานเพื่อแก้ไขปัญหาในพื้นที่ ยังไม่สามารถดำเนินการได้อย่างคล่องตัว เนื่องจากติดขัดในเรื่องระเบียบกฎหมายต่างๆ
- เป็นพื้นที่ปลายน้ำ ระบบชลประทานยังปล่อยน้ำมาไม่เพียงพอทำให้ขาดแคลนเพื่อทำการเกษตรในช่วงฤดูแล้ง

เลขานุการ

การวิเคราะห์ประเมินความต้องการกำลังคน

สำหรับการวิเคราะห์ความต้องการกำลังคนให้พิจารณาจากภารกิจ ปริมาณงานที่มีอยู่ในปัจจุบันและคาดว่าจะมีในอนาคต โดยพิจารณาจากแผนพัฒนาเศรษฐกิจและสังคมแห่งชาติ แผนพัฒนาจังหวัด แผนพัฒนาอำเภอ แผนพัฒนาองค์กรปกครองส่วนท้องถิ่น นโยบายที่สำคัญของรัฐบาลและนโยบายผู้บริหาร อปท.ตลอดจนสภาพปัญหาภายในเขตพื้นที่

ทั้งนี้ ให้มีการเก็บสถิติปริมาณงานที่เกิดขึ้นของแต่ละส่วนราชการ โดยอาจอ้างอิงข้อมูลจากผลการดำเนินการประจำปีที่ย่างงานต่อสภา อบต. ซึ่งเป็นข้อมูลเชิงประจักษ์ที่ชัดเจนเพื่อประกอบการพิจารณาว่าแต่ละส่วนราชการจำเป็นต้องใช้อัตรากำลังที่เป็นข้าราชการ พนักงานจ้างจำนวนเท่าใด แล้วจำแนกเป็นประเภทตำแหน่งและระดับให้เหมาะสมกับปริมาณงานและคุณภาพงานนั้นต่อไป ให้ดำเนินการรวบรวมปริมาณงานที่เกิดขึ้นกับเวลาที่ใช้ไปทั้งหมด เปรียบเทียบกับเวลาที่บุคคลนั้นจะต้องใช้ในการปฏิบัติหน้าที่ใน ๑ ปี คือมีเวลาปฏิบัติราชการคิดเป็น ๘๒,๘๐๐ นาทีต่อปีเทียบกับเวลาทั้งหมดที่ต้องปฏิบัติงาน

ซึ่งองค์การบริหารส่วนตำบลบางขุนไทรมีปริมาณงานตามผลการดำเนินการประจำปี ๒๕๖๒

ดังนี้

ยุทธศาสตร์	งบประมาณ (บาท)	หมายเหตุ
๑. การพัฒนาด้านโครงสร้างพื้นฐาน	๑,๓๐๖,๑๐๒.๑๘	
(๑) โครงการก่อสร้างถนน ค.ส.ล. หมู่ที่ ๕ ซอย ๖	๑๙๕,๐๐๐	กองช่าง
(๒) โครงการก่อสร้างถนน ค.ส.ล. หมู่ที่ ๙ สายตอนหัวหยิน- สุดเขต อบต.บางขุนไทร	๒๖๘,๐๐๐	
(๓) โครงการขยายเขตไฟฟ้าถนนสายโรงหอย (พบ.ถ.๓๖-๐๐๓) หมู่ที่ ๔ เชื่อมต่อ หมู่ที่ ๙	๘๔๓,๑๐๒.๑๘	
๒. การพัฒนาด้านการส่งเสริมคุณภาพชีวิต	๑๔,๗๕๕,๔๙๕.๙๗	
(๑) เงินสงเคราะห์เบี้ยยังชีพผู้สูงอายุ	๙,๖๔๑,๖๐๐	กองสวัสดิการ
(๒) เงินสงเคราะห์เบี้ยยังชีพคนพิการ	๑,๕๖๒,๔๐๐	สังคม
(๓) สงเคราะห์เบี้ยยังชีพผู้ป่วยโรคเอดส์	๓๐๗,๐๐๐	และสำนักงาน
(๔) โครงการเพิ่มประสิทธิภาพและพัฒนาศักยภาพผู้นำและเครือข่ายการดำเนินงานด้านสุขภาพ	๑๙๐,๔๘๐	ปลัด
(๕) โครงการจัดซื้อหนังสือเรียนและสื่อการเรียนการสอน	๒๐,๐๐๐	
(๖) โครงการอาหารเสริม (นม) ให้แก่ศูนย์พัฒนาเด็กเล็กและโรงเรียนในพื้นที่	๖๖๙,๓๙๕.๙๗	
(๗) โครงการอาหารกลางวันสำหรับเด็กนักเรียน ร.ร.วัดบางขุนไทร	๗๓๒,๐๐๐	

ยุทธศาสตร์	งบประมาณ (บาท)	หมายเหตุ
(๘) โครงการอาหารกลางวันสำหรับเด็กนักเรียน ร.ร. วัดดอนผิงแดด	๕๑๖,๐๐๐	
(๙) โครงการจ้างครูทำการสอนวิชาคอมพิวเตอร์ โรงเรียนวัดบางขุนไทร	๕๐,๐๐๐	
(๑๐) โครงการจ้างครูทำการสอนวิชาภาษาอังกฤษ โรงเรียนวัดบางขุนไทร	๕๐,๐๐๐	
(๑๑) โครงการจ้างครูทำการสอนวิชาคอมพิวเตอร์ โรงเรียนวัดดอนผิงแดด	๗๘,๐๐๐	
(๑๒) โครงการจ้างครูสอนวิชานาฏศิลป์ โรงเรียนวัดดอนผิงแดด	๒๒,๐๐๐	
(๑๓) สนับสนุนค่าใช้จ่ายการบริหารสถานศึกษาศูนย์ พัฒนาเด็กเล็กบ้านดอนวัด หมู่ที่ ๖		
- ค่าอาหารกลางวัน	๑๒๗,๔๐๐	
- ค่าจัดการเรียนการสอน	๔๔,๒๐๐	
- ค่าหนังสือเรียน	๒,๒๐๐	
- ค่าอุปกรณ์การเรียน	๒,๒๐๐	
- ค่าเครื่องแบบนักเรียน	๓,๓๐๐	
- ค่ากิจกรรมพัฒนาผู้เรียน	๔,๗๓๐	
(๑๔) สนับสนุนค่าใช้จ่ายการบริหารสถานศึกษาศูนย์ พัฒนาเด็กเล็กวัดดอนผิงแดด		
- ค่าอาหารกลางวัน	๗๓,๕๐๐	
- ค่าจัดการเรียนการสอน	๒๕,๕๐๐	
(๑๕) สนับสนุนค่าใช้จ่ายการบริหารสถานศึกษาศูนย์ พัฒนาเด็กเล็กบ้านสามัคคี หมู่ที่ ๑๐		
- ค่าอาหารกลางวัน	๙๘,๐๐๐	
- ค่าจัดการเรียนการสอน	๓๔,๐๐๐	
- ค่าหนังสือเรียน	๖๐๐	
- ค่าอุปกรณ์การเรียน	๖๐๐	
- ค่าเครื่องแบบนักเรียน	๙๐๐	
- ค่ากิจกรรมพัฒนาผู้เรียน	๑,๒๙๐	
(๑๖) โครงการจัดงานวันเด็ก ประจำปี ๒๕๖๒	๗๗,๒๗๐	
(๑๗) โครงการจัดการแข่งขันกีฬาศูนย์พัฒนาเด็กเล็ก สัมพันธ์	๒๕,๐๐๐	
(๑๘) โครงการอิสลามศึกษา	๑๘,๐๐๐	
(๑๙) โครงการจัดระเบียบสังคมแบบบูรณาการ	๖,๐๐๐	
(๒๐) โครงการกิจกรรมวันต่อต้านยาเสพติด	๘,๐๐๐	
(๒๑) โครงการอบรมเสริมสร้างความเข้มแข็งระดับ หมู่บ้าน ฯ	๑๓,๐๐๐	

ยุทธศาสตร์	งบประมาณ (บาท)	หมายเหตุ
(๒๒) โครงการป้องกันโรคพิษสุนัขบ้า (๒๓) สมทบกองทุนหลักประกันสุขภาพ (๒๔) โครงการพระราชดำริด้านสาธารณสุข	๒๘,๔๕๐ ๑๒๘,๙๐๐ ๑๙๓,๕๘๐	
๓. การพัฒนาด้านการจัดระเบียบชุมชน สังคมและ การรักษาความสงบเรียบร้อย	๕๘,๒๖๑.๔๐	
(๑) โครงการป้องกันบรรเทาสาธารณภัยและรักษา ความสงบเรียบร้อยในชุมชน (๒) โครงการป้องกันและลดอุบัติเหตุทางถนน (๓) โครงการฝึกอบรม อปพร. (๔) โครงการส่งเสริมความรู้เกี่ยวกับกฎหมายจราจร เบื้องต้น	ไม่ใช้งบประมาณ ๔,๙๐๐ ๓๘,๘๑๑.๔๐ ๑๔,๕๕๐	สำนักงานปลัด
๔. การพัฒนาด้านการวางแผนการส่งเสริมการ ลงทุน พาณิชยกรรม เศรษฐกิจพอเพียง และการ ท่องเที่ยว	๘๔๘,๕๔๕.๙๖	
(๑) โครงการจัดงาน Bangkokun Sai Sea Salt And Light (๒) โครงการจัดงาน“เปิดโลกทะเลโคลน” ครั้งที่ ๑๐ ประจำปี ๒๕๖๒	๗๙๘,๕๔๕.๙๖ ๕๐,๐๐๐	สำนักงานปลัด
๕. การพัฒนาด้านการบริหารจัดการและการ อนุรักษ์ทรัพยากรธรรมชาติและสิ่งแวดล้อม	๓๖๖,๖๒๓.๘๗	
(๑) โครงการท้องถิ่นไทย รวมใจภักดิ์ รักษาพื้นที่สี เขียว (๒) โครงการอุดหนุนงบประมาณให้กลุ่มอนุรักษ์ ทรัพยากรธรรมชาติทางทะเลในการเฝ้าระวังแหล่ง หอยแครง (๓) ค่าใช้จ่ายค่าทิ้งขยะ (๔) โครงการบริหารจัดการขยะชุมชน (๕) โครงการปลูกป่าทดแทน	๘,๗๒๖.๘๐ ๑๐๐,๐๐๐ ๒๐๖,๖๘๙.๕๗ ๔๕,๗๘๗.๕๐ ๕,๔๒๐	สำนักงานปลัด
๖. การพัฒนาด้านศาสนา ศิลปะ วัฒนธรรม จารีต ประเพณี และภูมิปัญญาท้องถิ่น	๑๑๐,๐๐๐	
(๑) โครงการประกวดกิจกรรมด้านศาสนา วัฒนธรรม และประเพณี (๒) อุดหนุนโครงการจัดกิจกรรมร่วมงานพระนครคีรี เมืองเพชร ครั้งที่ ๓๓ (๓) โครงการจัดงานประเพณีสงกรานต์รดน้ำดำหัว ผู้สูงอายุ (๔) โครงการจัดกิจกรรมแห่เทียนเข้าพรรษา	๑๐,๐๐๐ ๓๐,๐๐๐ ๕๐,๐๐๐ ๒๐,๐๐๐	กองสวัสดิการ สังคม

ยุทธศาสตร์	งบประมาณ (บาท)	หมายเหตุ
๗. การพัฒนากระบวนการบริหารจัดการที่ดีในองค์กรและการมีส่วนร่วมของประชาชน	๖๑๘,๒๔๖.๙๔	
(๑) โครงการ อบต. สัญจร	ไม่ใช้งบประมาณ	ทุกส่วนราชการ
(๒) โครงการการมีส่วนร่วมของ อบต. ในการป้องกันการทุจริต	๒๓,๐๘๐	
(๓) โครงการเพิ่มประสิทธิภาพในการบริหารงาน อบต.	๒๙๔,๔๑๐	
(๔) โครงการพัฒนาคุณธรรม จริยธรรม และจรรยาบรรณ	๕,๙๕๐	
(๕) โครงการจัดทำแผนที่ภาษีและทะเบียนทรัพย์สิน	๑๙,๓๘๐	
(๖) โครงการปกป้องสถาบันสำคัญของชาติ	๑๕,๕๐๐	
(๗) สมทบกองทุนบำเหน็จบำนาญข้าราชการท้องถิ่น	๑๙๐,๐๐๐	
(๘) โครงการศูนย์ปฏิบัติการร่วมในการช่วยเหลือประชาชนของ อบต. ประจำปีงบประมาณ ๒๕๖๒	๑๑,๐๗๖.๙๔	
(๙) จัดทำวารสาร อบต.	๕๘,๘๕๐	
บัญชีครุภัณฑ์	๕๖๐,๑๔๕	
(๑) เครื่องปรับอากาศ แบบแยกส่วน (๑ เครื่อง) สำนักงานปลัด	๔๑,๖๐๐	สำนักงานปลัด
(๒) เครื่องกระจายเสียงทางไกลอัตโนมัติ (ชุดแม่ข่าย)	๑๓๘,๑๐๐	
(๓) เครื่องขยายเสียง (๑ เครื่อง) สำนักงานปลัด	๖,๒๒๐	
(๔) เครื่องรับวิทยุกระจายเสียงชนิดไร้สาย สำนักงานปลัด	๓๔๓,๒๐๐	
(๕) เครื่องตัดหญ้า แบบข้อแข็ง (๑ เครื่อง) สำนักงานปลัด	๙,๕๐๐	
(๖) ชุดสัญญาณไฟฉุกเฉิน สำนักงานปลัด	๑๘,๗๒๕	
(๗) เครื่องอุปกรณ์อ่านบัตรแบบพกประสงค์ Smart Card Reader (๑ เครื่อง) สำนักงานปลัด	๗๐๐	
(๘) เครื่องอุปกรณ์อ่านบัตรแบบพกประสงค์ Smart Card Reader (๑ เครื่อง) กองคลัง	๗๐๐	
(๙) เครื่องอุปกรณ์อ่านบัตรแบบพกประสงค์ Smart Card Reader (๑ เครื่อง) กองสวัสดิการสังคม	๗๐๐	
(๑๐) เครื่องอุปกรณ์อ่านบัตรแบบพกประสงค์ Smart Card Reader (๑ เครื่อง) กองช่าง	๗๐๐	
รวม	๑๘,๖๒๓,๔๒๑.๓๒	

และจากสถิติปริมาณงานตามผลการติดตามและประเมินผลแผนพัฒนาฯ รวมทั้งแผนเพิ่มเติมและเปลี่ยนแปลงขององค์การบริหารส่วนตำบลบางขุนไทร สรุปได้ดังนี้

ปี ๒๕๖๐ ปี ๒๕๖๑ ปี ๒๕๖๒

จำนวนโครงการในแผนทั้งหมด ๑๑๔ โครงการ ๑๗๖ โครงการ ๙๔ โครงการ
ดำเนินการแล้วเสร็จ ๖๐ โครงการ ๑๐๐ โครงการ ๗๑ โครงการ

ปลัด อบต. จะเห็นได้ว่าภารกิจตามยุทธศาสตร์การพัฒนาขององค์การบริหารส่วนตำบล บาง

ชุมชน จุดแข็ง จุดอ่อน โอกาสและ อุปสรรค ขององค์การบริหารส่วนตำบล บางชุมชน
โทรที่ได้กล่าวไปแล้วข้างต้นนั้น จะนำมาเป็นแนวทางในการกำหนดตำแหน่งพนักงานส่วน
ตำบล พนักงานจ้าง เพื่อให้การปฏิบัติงานตามภารกิจที่มีอยู่ในอำนาจหน้าที่และความ
รับผิดชอบนั้นเป็นไปอย่างมีประสิทธิภาพและประสิทธิผล ซึ่งโครงสร้างการกำหนดส่วน
ราชการขององค์การบริหารส่วนตำบลบางชุมชน ได้แบ่งโครงสร้างส่วนราชการในปัจจุบัน
เป็น ๔ ส่วน ได้แก่

๑. สำนักงานปลัดองค์การบริหารส่วนตำบล แบ่งงานออกเป็น ๓ งาน ประกอบด้วย
งานบริหารงานทั่วไป งานนโยบายและแผน และงานกฎหมายและคดี

๒. กองคลัง แบ่งออกเป็น ๔ งาน ประกอบด้วย งานการเงิน งานบัญชี งานพัฒนาและ
จัดเก็บรายได้ และงานทะเบียนทรัพย์สินและพัสดุ

๓. กองช่าง แบ่งออกเป็น ๒ งาน ประกอบด้วย งานก่อสร้าง งานออกแบบและควบคุม
อาคาร

๔. กองสวัสดิการสังคม แบ่งออกเป็น ๒ งาน ประกอบด้วย งานสวัสดิการสังคมและ
พัฒนาชุมชน งานบริหารงานศึกษา

จากโครงสร้างส่วนราชการภายใน เห็นควรกำหนดงานในโครงสร้างของสำนักงานปลัด
และกองสวัสดิการสังคมเพิ่ม ซึ่งบางงานได้ยุบไปรวมในงานเดียวกัน ดังนั้นเพื่อรองรับงาน
และบุคลากรที่ได้กำหนดตำแหน่งไว้แล้วจึงกำหนดงานในโครงสร้างส่วนราชการภายใน ดังนี้

-สำนักงานปลัด มีหน้าที่รับผิดชอบเกี่ยวกับราชการทั่วไปขององค์การบริหารส่วน
ตำบล และราชการที่มีได้กำหนดหน้าที่ของกองหรือส่วนราชการใดในองค์การบริหารส่วน
ตำบลโดยเฉพาะ รวมทั้งกำกับและเร่งรัดการปฏิบัติราชการของส่วนราชการในองค์การ
บริหารส่วนตำบล ให้เป็นไปตามนโยบาย แนวทาง และแผนการปฏิบัติราชการขององค์การ
บริหารส่วนตำบล เดิมกำหนดโครงสร้างส่วนราชการภายในไว้ ๓ งาน ประกอบด้วย งาน
บริหารงานทั่วไป งานนโยบายและแผน และงานกฎหมายและคดี กำหนดงานเพิ่มตาม
โครงสร้างใหม่ ดังนี้

๑. งานบริหารงานทั่วไป มีหน้าที่รับผิดชอบ

-การปฏิบัติงานเกี่ยวกับเรื่องธุรการ และงานสรรบรรณ

-การบริหารงานบุคคล

-การเลือกตั้งและทะเบียนข้อมูล

-การประชุมสภาและกิจการสภา

-งานอื่นๆ ที่เกี่ยวข้องหรือที่ได้รับมอบหมาย

๒. งานนโยบายและแผน มีหน้าที่รับผิดชอบ

-การจัดทำนโยบายและการจัดทำแผนพัฒนาตำบล

-การจัดเก็บข้อมูลพื้นฐาน วิเคราะห์ วิจัย สถิติ ข้อมูลที่เกี่ยวข้อง

-การสารสนเทศและวิชาการ

-งานอื่นๆ ที่เกี่ยวข้องหรือที่ได้รับมอบหมาย

๓.งานกฎหมายและคดี มี หน้าที่รับผิดชอบ

- การดำเนินการทางกฎหมายและคดี
- การร้องเรียน ร้องทุกข์ และอุทธรณ์
- การตราข้อบัญญัติ
- การตีความวินิจฉัยปัญหากฎหมาย
- งานอื่นๆ ที่เกี่ยวข้องหรือได้รับมอบหมาย

๔.งานสาธารณสุขและสิ่งแวดล้อม

- การส่งเสริมสุขภาพและสาธารณสุข
- การอนามัยและสิ่งแวดล้อม
- การรักษาความสะอาด
- การควบคุมโรค
- งานอื่นๆ ที่เกี่ยวข้องหรือที่ได้รับมอบหมาย

๕.งานป้องกันและบรรเทาสาธารณภัย

- การป้องกันและบรรเทาสาธารณภัย
- การรักษาความสงบเรียบร้อย
- งานอื่นๆ ที่เกี่ยวข้องหรือที่ได้รับมอบหมาย

- กองสวัสดิการสังคม มีหน้าที่รับผิดชอบเกี่ยวกับการส่งเสริมและพัฒนาคุณภาพชีวิตของประชาชน ตลอดจนให้การสงเคราะห์แก่เด็ก สตรี คนชรา ผู้พิการ และผู้ด้อยโอกาส งานสวัสดิการสังคม การควบคุมตรวจสอบ การจัดการงานต่างๆ หลายด้าน เช่น การสังคมสงเคราะห์ การส่งเสริมสวัสดิการเด็กและเยาวชน การพัฒนาชุมชน การส่งเสริมการกีฬา การส่งเสริมงานประเพณีท้องถิ่น และกิจกรรมทางศาสนา การให้คำปรึกษา แนะนำหรือตรวจสอบเกี่ยวกับงานสวัสดิการสังคม งานบริหารการศึกษา งานส่งเสริมการศึกษา ศาสนาและวัฒนธรรม และงานอื่นๆ ที่เกี่ยวข้องและได้รับมอบหมาย เดิมกำหนดโครงสร้างส่วนราชการภายในไว้ ๒ งาน ประกอบด้วย งานสวัสดิการสังคม และพัฒนาชุมชน งานบริหารงานศึกษา กำหนดงานเพิ่มตามโครงสร้างใหม่ ดังนี้

๑.งานสวัสดิการและพัฒนาชุมชน มีหน้าที่รับผิดชอบ

- การสวัสดิการสังคม
- การจัดระเบียบและพัฒนาชุมชน
- การส่งเสริมและพัฒนาอาชีพ
- การพัฒนาสตรีและกิจกรรมสตรี
- การสนับสนุนกิจกรรมสตรี
- การกีฬาและนันทนาการ
- งานอื่นๆ ที่เกี่ยวข้องและที่ได้รับมอบหมาย

๒.งานสังคมสงเคราะห์ มีหน้าที่รับผิดชอบ

- การสงเคราะห์เด็ก สตรี คนชรา คนพิการและผู้ด้อยโอกาส
- การพิทักษ์สิทธิเด็กและสตรี
- การสงเคราะห์ประชาชน ผู้ทุกข์ยาก ขาดแคลน ไร้ที่พึ่ง
- การสนับสนุนกิจกรรมของสตรี
- งานอื่นๆ ที่เกี่ยวข้องและที่ได้รับมอบหมาย

๓.งานบริหารงานศึกษา มีหน้าที่รับผิดชอบ ดังนี้

- การจัดการศึกษาขั้นพื้นฐาน
- การวางแผนงานและวิชาการ

- การจัดการศึกษาปฐมวัย
- การจัดการศึกษานอกระบบ
- งานอื่นๆ ที่เกี่ยวข้องหรือได้รับมอบหมาย
- ๔.งานส่งเสริมการศึกษา ศาสนาและวัฒนธรรม มีหน้าที่รับผิดชอบ
- การจัดกิจกรรมพัฒนาเด็กและเยาวชน
- การจัดงานประเพณี ศาสนา ศิลปะและวัฒนธรรม
- งานอื่นๆ ที่เกี่ยวข้องหรือได้รับมอบหมาย

ผู้ช่วยเลขานุการ สรุปรายชื่อข้อมูลปัจจุบันของพนักงานส่วนตำบล ลูกจ้างประจำ และพนักงานจ้าง ดังนี้

ตารางที่ ๑ ข้อมูลทั่วไป

ลักษณะ มีคนครอง ตามกรอบ

เพศ

ชาย	๑๗	-	
หญิง	๒๓	-	
ระดับการศึกษา			
ต่ำกว่า ป.ตรี		๑๖	-
ป.ตรี		๑๙	-
ป.โท	๕		-
ประเภทของพนักงาน			
พนักงานส่วนตำบล		๑๗	๒๑
พนักงานครู		๒	๒
ลูกจ้างประจำ		๒	๒
พนักงานจ้าง (ภารกิจ)		๑๖	๒๐
พนักงานจ้าง (ทั่วไป)	๓	๔	

ตารางที่ ๒ ระยะเวลาการปฏิบัติราชการของพนักงานส่วนตำบล

ตำแหน่ง/ระดับ เวลาที่ใช้ต่อปี

ปฏิบัติการ วางแผน ประสานงาน ด้านบริการ รวม

นักจัดการงานทั่วไป ๙๒,๓๐๐ ๑๔,๔๐๐ ๑๕,๓๖๐ ๑๖,๒๐๐ ๑๓๘,๒๖๐

นักทรัพยากรบุคคล	๔๐,๓๒๐	๒๓,๐๔๐	๑๘,๐๐๐	๑๙,๒๐๐	๑๐๐,๕๖๐
นักวิเคราะห์นโยบายและแผน	๕๗,๖๐๐	๖,๘๐๐	๑๔,๔๐๐	๑๘,๐๐๐	๑๐๖,๘๐๐
นิติกร	๕๑,๖๐๐	๑๖,๘๐๐	๑๔,๔๐๐	๑๘,๐๐๐	๑๐๐,๘๐๐
จพ.ป้องกัน ฯ	๖๔,๘๐๐	-	-	๒๔,๔๘๐	๘๙,๒๘๐
นวก.การเงินและบัญชี	๑๓๕,๑๒๐	๑๗,๒๘๐	๑๓,๘๐๐	๑๒,๙๖๐	๑๗๙,๑๖๐
นวก.จัดเก็บรายได้	๙๒,๘๘๐	๙๐๐	๓๙,๘๑๐	๖,๗๕๐	๑๔๐,๓๕๐
นวก.พัสดุ ชก.	๕๒,๐๘๐	๑๗,๒๘๐	๑๓,๘๐๐	๑๒,๙๖๐	๙๖,๑๒๐
เจ้าพนักงานพัสดุ	๑๐๐,๐๘๐	-	-	๓,๙๖๐	๑๐๔,๐๔๐
วิศวกรโยธา	๖๒,๕๒๐	๑๖,๘๐๐	๑๔,๔๐๐	๕,๗๖๐	๙๙,๔๘๐
นายช่างโยธา	๖๘,๘๘๐	-	-	๒๑,๖๐๐	๙๐,๔๘๐
นักพัฒนาชุมชน	๑๓๕,๘๔๐	๑๙,๘๐๐	๒๙,๘๕๐	๑๒,๐๐๐	๑๙๗,๔๙๐
นักวิชาการศึกษา	๖๑,๙๒๐	๓๖,๐๐๐	๒๘,๘๐๐	๑๔,๔๐๐	๑๔๑,๑๒๐
นักวิชาการสาธารณสุข	๓๔,๒๐๐	๒๘,๘๐๐	๑๓,๘๐๐	๓๐,๒๔๐	๑๐๗,๐๔๐
เจ้าพนักงานจัดเก็บรายได้	๗๕,๘๑๐	-	-	๑๘,๐๐๐	๙๓,๘๑๐

ลูกจ้าง/พนักงานจ้าง

นักการ ๙๓,๐๐๐

ผู้ช่วยนายช่างโยธา

๘๕,๑๐๐

ผู้ช่วยเจ้าพนักงานธุรการ ๒๘๗,๐๐๐

พนักงานขับเครื่องจักรกลขนาดกลาง ๑๖๖,๓๒๐

พนักงานขับรถยนต์ ๑๖๘,๘๔๐

คนงานประจำรถขยะ ๖๙๗,๖๐๐

คนสวน ๑๖๒,๓๖๐

ตารางที่ ๓ กำลังคนที่ได้จากการวิเคราะห์ระยะเวลาการปฏิบัติงาน

ตำแหน่ง ระยะเวลาทั้งปี จำนวนคนจากการวิเคราะห์ จำนวนคนที่มีอยู่

นักจัดการงานทั่วไป ๑๓๘,๒๖๐/๘๒,๘๐๐ ๑.๖๗ ๑

นักทรัพยากรบุคคล ๑๐๐,๕๖๐ /๘๒,๘๐๐ ๑.๒๒ ๑

นักวิเคราะห์นโยบายและแผน ๑๐๖,๘๐๐/๘๒,๘๐๐ ๑.๒๙ ๑

นิติกร ๑๐๐,๘๐๐/๘๒,๘๐๐ ๑.๒๒ ๑

จพ.ป้องกันและบรรเทาสาธารณภัย ๘๙,๒๘๐/๘๒,๘๐๐ ๑.๐๘ -

นวก.การเงินและบัญชี ๑๗๙,๑๖๐/๘๒,๘๐๐ ๒.๑๗ ๒

นวก.จัดเก็บรายได้ ๑๔๐,๓๕๐/๘๒,๘๐๐ ๑.๖๙ ๑

นวก.พัสดุ ๙๖,๑๒๐/๘๒,๘๐๐ ๑.๑๖ ๑

เจ้าพนักงานพัสดุ ๑๐๐,๐๘๐/๘๒,๘๐๐ ๑.๒๖ ๑

วิศวกรโยธา ๙๙,๔๘๐/๘๒,๘๐๐ ๑.๒๑ ๑

นายช่างโยธา ๙๐,๔๘๐/๘๒,๘๐๐ ๑.๐๙ ๑

นักพัฒนาชุมชน ๑๙๗,๔๙๐/๘๒,๘๐๐ ๒.๓๘ ๒

นักวิชาการศึกษา ๑๔๑,๑๒๐/๘๒,๘๐๐ ๑.๗๐ ๑

นักวิชาการสาธารณสุข ๑๐๗,๐๔๐/๘๒,๘๐๐ ๑.๒๙ -

เจ้าพนักงานจัดเก็บรายได้ ๙๓,๘๑๐/๘๒,๘๐๐ ๑.๑๓ -

นักการ ๙๓,๐๐๐/๘๒,๘๐๐ ๑.๑๓ ๑

ผู้ช่วยนายช่างโยธา ๘๕,๑๐๐/๘๒,๘๐๐ ๑.๐๓ ๑

ผู้ช่วยเจ้าพนักงานธุรการ ๒๘๗,๐๐๐/๘๒,๘๐๐ ๓.๔๖ ๒

พนักงานขับเครื่องจักรกลขนาดกลาง ๑๖๖,๓๒๐/๘๒,๘๐๐ ๒.๐๑ ๒

พนักงานขับรถยนต์ ๑๖๘,๘๔๐/๘๒,๘๐๐ ๒.๐๓ ๑

คนงานประจำรถขยะ ๖๙๗,๖๐๐/๘๒,๘๐๐ ๘.๔๒ ๘

คนสวน ๑๖๒,๓๖๐/๘๒,๘๐๐ ๑.๙๖ ๒

ตารางที่ ๔ การวิเคราะห์หากำลังคนที่ขาด/เกิน

ตำแหน่ง จำนวนอัตรากำลังที่ต้องการในอนาคต จำนวนอัตรา อัตรากำลัง

๖๔ ๖๕ ๖๖ กำลังที่มีในปัจจุบัน ที่ขาด/เกิน

นักจัดการงานทั่วไป ๑ ๑ ๑ -

นักทรัพยากรบุคคล ๑ ๑ ๑ -

นักวิเคราะห์นโยบายและแผน ๑ ๑ ๑ ๑ -

นิติกร ๑ ๑ ๑ ๑ -

จพ.ป้องกันและบรรเทาสาธารณภัย ๑ ๑ ๑ -

นวก.การเงินและบัญชี	๒ ๒ ๒	๒	-
นวก.จัดเก็บรายได้	๑ ๑ ๑	๑	-
นวก.พัสดุ	๑ ๑ ๑	๑	-
เจ้าพนักงานพัสดุ ๑ ๑ ๑ ๑			-
วิศวกรโยธา	๑ ๑ ๑	๑	-
นายช่างโยธา	๑ ๑ ๑	๑	-
นักพัฒนาชุมชน	๒	๒	๒
นักวิชาการศึกษา ๑ ๑ ๑ ๑ -			
เจ้าพนักงานจัดเก็บรายได้ ๑ ๑ ๑ - +๑			
นักการ ๑ ๑ ๑ ๑ -			
ผู้ช่วยนายช่างโยธา	๑	๑	๑
ผู้ช่วยเจ้าพนักงานธุรการ ๓ ๓ ๓ ๒ +๑			
พนักงานขับเครื่องจักรกลขนาดกลาง ๒ ๒ ๒ ๒ -			
พนักงานขับรถยนต์ ๒ ๒ ๒ ๒ -			
คนงานประจำรถขยะ ๘ ๘ ๘ ๘			-
คนสวน ๒ ๒ ๒ ๒			-
ผู้ช่วยเจ้าพนักงานป้องกันฯ --- ๑ -๑			

จากข้อมูลดังกล่าวข้างต้น ให้แต่ละกองนำมาประเมินความต้องการกำลังคนที่มีอยู่ในปัจจุบันและกำลังคนที่ต้องการเพิ่มหรือลด เพื่อให้เหมาะสมกับภารกิจ ปริมาณงาน และในหน้าที่ที่จะปฏิบัติงานเพื่อความคุ้มค่าต่อการใช้จ่ายงบประมาณ ให้สามารถบริหารงานเป็นไปอย่างมีประสิทธิภาพ ประสิทธิผล ซึ่งได้วิเคราะห์ตามอำนาจหน้าที่และภารกิจ ยุทธศาสตร์การพัฒนาท้องถิ่น ตลอดจนสภาพปัญหาในเขตพื้นที่ เพื่อกำหนดตำแหน่งตามโครงสร้างขององค์การบริหารส่วนตำบลบางขุนไทรในแผนอัตรากำลัง ๓ ปี (พ.ศ.๒๕๖๔-๒๕๖๖)

เลขานุการ

ในส่วนของสำนักปลัด มีรายละเอียดดังนี้

๑. นักบริหารงาน อบต. ๘ (ปลัด อบต.) จำนวน ๑ อัตรာ (เต็ม)
๒. นักบริหารงาน อบต. ๖ (รองปลัด อบต.) จำนวน ๑ อัตรာ (เต็ม)

สำนักงานปลัดองค์การบริหารส่วนตำบล

สำนักงานปลัดองค์การบริหารส่วนตำบล มีงานที่รับผิดชอบ ได้แก่ งานบริหารทั่วไป, งานนโยบายและแผน, งานกฎหมายและคดี, งานสาธารณสุขและสิ่งแวดล้อม งานป้องกันและบรรเทาสาธารณภัย งานอื่นๆ ที่เกี่ยวข้องและได้รับมอบหมาย รวมทั้งภารกิจถ่ายโอนจากส่วนราชการต่างๆ ตามนโยบายของรัฐบาล ซึ่งตามกรอบอัตรากำลังเดิม มีการกำหนดอัตรากำลังของ พนักงานส่วนตำบล ๗ อัตรာ ลูกจ้างประจำ ๑ อัตรာ พนักงานจ้างภารกิจ ๑๒ อัตรာ พนักงานจ้างทั่วไป ๓ อัตรာ ทั้งสิ้น ๒๓ อัตรာ ได้แก่

๑. นักบริหารงานทั่วไป ระดับต้น จำนวน ๑ อัตรာ (เต็ม)
๒. นักวิเคราะห์นโยบายและแผน ปก./ชก. จำนวน ๑ อัตรာ (เต็ม)
๓. นักทรัพยากรบุคคล ปก./ชก. จำนวน ๑ อัตรာ (เต็ม)
๔. นักจัดการงานทั่วไป ปก./ชก. จำนวน ๑ อัตรာ (เต็ม)
๕. นิติกร ปก./ชก. จำนวน ๑ อัตรာ (เต็ม)
๖. นักวิชาการสาธารณสุข ปก./ชก. จำนวน ๑ อัตรာ (อยู่ระหว่างรับโอน)

๗. เจ้าพนักงานป้องกันฯ ปง./ชง. จำนวน ๑ อัตรา (อยู่ระหว่างรับโอน)
 ๘. นักการ (ลูกจ้างประจำ) จำนวน ๑ อัตรา (เดิม)
 ๙. ผู้ช่วยเจ้าพนักงานป้องกันฯ (ภารกิจ) จำนวน ๑ อัตรา (ว่างเดิม)
 ๑๐. พนักงานขับเครื่องจักรกลขนาดกลาง (ภารกิจ) จำนวน ๒ อัตรา (เดิม)
 ๑๑. พนักงานขับรถยนต์ (ภารกิจ) จำนวน ๑ อัตรา (อยู่ระหว่างแต่งตั้ง)
 ๑๒. คนงานประจำรถขยะ (ภารกิจ) จำนวน ๖ อัตรา (เดิม)
 ๑๓. คนสวน (ภารกิจ) จำนวน ๒ อัตรา (เดิม)
 ๑๔. คนงานประจำรถขยะ (ทั่วไป) จำนวน ๒ อัตรา (เดิม)
 ๑๕. พนักงานขับรถยนต์ (ทั่วไป) จำนวน ๑ อัตรา (เดิม)

จากอำนาจหน้าที่และภารกิจตามยุทธศาสตร์การพัฒนาท้องถิ่น ภารกิจถ่ายโอน นโยบาย รัฐบาล ปริมาณงานที่มีอยู่ในปัจจุบัน และการวิเคราะห์อัตรากำลังคน สำนักงานปลัด ขอปรับปรุง ตำแหน่ง ดังนี้

๑. กำหนดตำแหน่ง ผู้ช่วยเจ้าพนักงานธุรการ จำนวน ๑ อัตรา เนื่องจากยังไม่มีผู้ปฏิบัติงาน ธุรการและสารบรรณ ได้แก่การลงทะเบียนรับ-ส่งหนังสือ การร่างโต้ตอบหนังสือราชการ การเตรียมการประชุม การจัดเก็บเอกสาร หนังสือราชการ ตามระเบียบวิธีปฏิบัติเพื่อสะดวกต่อการค้นหา สำหรับใช้เป็นหลักฐานตรวจสอบได้ และปัจจุบันมีการบันทึกข้อมูล ในระบบสารสนเทศ ต่างๆ เช่น ระบบสารสนเทศเพื่อการวางแผนและประเมินผลขององค์กรปกครองส่วนท้องถิ่น (e-plan) ระบบ ข้อมูลกลางขององค์กรปกครองส่วนท้องถิ่น (Info) ข้อมูลสารสนเทศการเลือกตั้งท้องถิ่น ระบบ รายงานและการประมวลผลตามมาตรการลดใช้พลังงานภาครัฐ ระบบสารสนเทศเพื่อการเฝ้าระวังโรค พิษสุนัขบ้า เป็นต้น ซึ่งระบบดังกล่าวมีกรอบระยะเวลาในการดำเนินการต้องดำเนินการให้แล้วเสร็จ ตามระยะเวลาที่กำหนด อีกทั้งต้องมีการอัปเดตข้อมูลในเว็บไซต์ขององค์การบริหารส่วนตำบลเพื่อ เป็นช่องทางการติดต่อสื่อสารระหว่างหน่วยงานราชการ องค์กรปกครองส่วนท้องถิ่น และภาค ประชาชน ให้เป็นปัจจุบัน และยังคงต้องมีการจัดทำข้อมูลพื้นฐานขององค์การบริหารส่วนตำบล ตาม พระราชบัญญัติข้อมูลข่าวสารของราชการ พ.ศ.๒๕๔๐ เพื่อเปิดเผยให้ประชาชนสามารถเข้าตรวจสอบได้ รวมทั้งภารกิจงานอื่นๆ ที่เพิ่มมากขึ้น ซึ่งปัจจุบันยังขาดบุคลากรที่รับผิดชอบงานโดยตรง ดังนั้นจึงขอ กำหนดตำแหน่ง ผู้ช่วยเจ้าพนักงานธุรการ (พนักงานจ้างตามภารกิจ) จำนวน ๑ อัตรา

๒. ขอยุบตำแหน่ง ผู้ช่วยเจ้าพนักงานป้องกันและบรรเทาสาธารณภัย จำนวน ๑ อัตรา เนื่องจากปัจจุบันสำนักงานปลัดมีตำแหน่งเจ้าพนักงานป้องกันและบรรเทาสาธารณภัย จำนวน ๑ อัตรา ซึ่งอยู่ระหว่างการประสานการรับโอนย้าย เพื่อมาดำรงตำแหน่งที่ว่าง ซึ่งหากได้รับการบรรจุ แต่งตั้งแล้ว จะมีเจ้าหน้าที่รับผิดชอบงานป้องกันและบรรเทาสาธารณภัยโดยตรง และเพื่อเป็นการ ประหยัดงบประมาณด้านการบริหารงานบุคคล ตามมาตรา ๓๕ แห่ง พ.ร.บ.ระเบียบบริหารงาน บุคคลส่วนท้องถิ่น พ.ศ. ๒๕๔๒ จึงขอยุบตำแหน่ง ผู้ช่วยเจ้าพนักงานป้องกันและบรรเทาสาธารณภัย (พนักงานจ้างตามภารกิจ) สังกัดสำนักงานปลัด จำนวน ๑ อัตรา

รองปลัดฯ

กองคลัง

กองคลังมีงานที่รับผิดชอบ ได้แก่ งานการเงิน, งานบัญชี, งานพัฒนาและจัดเก็บรายได้, งานทะเบียนทรัพย์สินและพัสดุ งานอื่นๆ ที่เกี่ยวข้องและได้รับมอบหมาย รวมทั้งภารกิจถ่ายโอนจาก ส่วนราชการต่างๆ ตามนโยบายของรัฐบาล ซึ่งตามกรอบอัตรากำลังเดิม มีการกำหนดอัตรากำลังของ พนักงานส่วนตำบล ๖ อัตรา ลูกจ้างประจำ - คน และพนักงานจ้างภารกิจ ๑ อัตรา รวมทั้งสิ้น ๗ อัตรา ได้แก่

๑. นักบริหารงานการคลัง ระดับต้น จำนวน ๑ อัตรา (ว่างเดิม)
 ๒. นักวิชาการเงินและบัญชี ปก./ชก. จำนวน ๒ อัตรา (ว่าง ๑ อัตรา)

๓. นักวิชาการพัสดุ ปก./ชก. จำนวน ๑ อัตรา (เดิม)
๔. นักวิชาการจัดเก็บรายได้ ปก./ชก. จำนวน ๑ อัตรา (เดิม)
๕. เจ้าพนักงานพัสดุ ปง./ชง. จำนวน ๑ อัตรา (เดิม)
๖. ผู้ช่วยเจ้าพนักงานธุรการ จำนวน ๑ อัตรา (เดิม)

จากอำนาจหน้าที่และภารกิจตามยุทธศาสตร์การพัฒนาท้องถิ่น การกักถ่ายโอน นโยบาย รัฐบาล ปริมาณงานที่มีอยู่ในปัจจุบัน และการวิเคราะห์อัตรากำลังคน กองคลังยังขาดบุคลากรเพื่อ มาช่วยปฏิบัติงานด้านการพัฒนาและจัดเก็บรายได้ จึงขอกำหนดตำแหน่ง เจ้าพนักงานจัดเก็บรายได้ จำนวน ๑ ตำแหน่ง เนื่องจากในปัจจุบันมี การปรับปรุงกฎหมายว่าด้วยภาษีโรงเรือนและที่ดินและ กฎหมายว่าด้วยภาษีสรรพสามิต โดยตราเป็นพระราชบัญญัติภาษีที่ดินและสิ่งปลูกสร้าง พ.ศ. ๒๕๖๒ พระราชบัญญัติฉบับนี้บัญญัติให้กระทำได้โดยอาศัยอำนาจตามบทบัญญัติแห่งกฎหมายเพื่อให้การ ดำเนินการเกี่ยวกับการจัดเก็บภาษีที่ดินและสิ่งปลูกสร้างเป็นไปด้วยความเรียบร้อยและมี ประสิทธิภาพอันจะเป็นประโยชน์ในด้านเศรษฐกิจของประเทศ ซึ่งการตราพระราชบัญญัตินี้ สอดคล้องกับเงื่อนไขที่บัญญัติไว้ในมาตรา ๒๖ ของรัฐธรรมนูญแห่งราชอาณาจักรไทย และให้ใช้ บังคับตั้งแต่วันที่ ๑ มกราคม พ.ศ. ๒๕๖๓ เป็นต้นไป การปรับเปลี่ยนภาษีที่ดินและสิ่งปลูกสร้าง เป็น ภาษี ที่ต้องใช้ข้อมูลประกอบในการดำเนินการอย่างละเอียด พร้อมทั้งต้องสำรวจ ตรวจสอบข้อมูล ตามความเป็นจริงของทรัพย์สิน อันประกอบไปด้วย ที่ดินที่ทำประโยชน์ สิ่งปลูกสร้างลักษณะต่างๆ ที่เป็นที่อยู่อาศัย ประกอบการพาณิชย์ และสิ่งปลูกสร้างอื่นๆ จำเป็นต้องใช้ระยะเวลาทำความเข้าใจ และสำรวจข้อมูลต่างๆ เพื่อเกิดความเป็นธรรมแก่เจ้าของที่ดินและทรัพย์สินนั้นๆ ประกอบกับ องค์การบริหารส่วนตำบลบางขุนไทร มีบุคลากรด้านการจัดเก็บภาษีเพียง ๑ อัตรา ถ้าเทียบกับ ปริมาณงานที่เพิ่มขึ้น และดำเนินการจัดทำข้อมูล พร้อมทั้งจัดเก็บภาษี ให้เสร็จสิ้นตามกำหนดที่ กำหนดจึงไม่เพียงพอ องค์การบริหารส่วนตำบลบางขุนไทร ได้เล็งเห็นความสำคัญและความจำเป็น ในการดำเนินการด้านภาษีที่ดินและสิ่งปลูกสร้างที่จะต้องดำเนินการให้เป็นไปตามระเบียบกฎหมาย กำหนด ด้านการจัดทำข้อมูลที่เป็นปัจจุบัน การให้ความรู้ความเข้าใจแก่เจ้าของทรัพย์สิน รวมทั้งสร้าง ความพึงพอใจและสัมพันธภาพอันดีต่อประชาชน จึงเห็นควรจัดหาบุคลากรที่รับผิดชอบงานโดยตรง เพื่อให้สอดคล้องต่อปริมาณที่เพิ่มขึ้น

ผอ.กองช่าง

กองช่าง

กองช่าง มีความรับผิดชอบเกี่ยวกับงานก่อสร้าง, งานออกแบบและควบคุมอาคาร, งานอื่นๆ ที่เกี่ยวข้องและได้รับมอบหมาย รวมทั้งการกักถ่ายโอนจากส่วนราชการต่างๆ ตามนโยบายของ รัฐบาล ซึ่งตามกรอบอัตรากำลังเดิม มีการกำหนดอัตรากำลังของ พนักงานส่วนตำบล ๓ อัตรา ลูกจ้างประจำ - อัตรา พนักงานจ้างตามภารกิจ ๑ อัตรา ทั้งสิ้น ๔ อัตรา ได้แก่

๑. นักบริหารงานช่าง ระดับต้น จำนวน ๑ อัตรา (เดิม)
๒. วิศวกรโยธา ปก./ชก. จำนวน ๑ อัตรา (เดิม)
- ๓ นายช่างโยธา ปง./ชง. จำนวน ๑ อัตรา (เดิม)
๔. ผู้ช่วยนายช่างโยธา (ภารกิจ) จำนวน ๑ อัตรา (เดิม)

จากอำนาจหน้าที่และภารกิจตามยุทธศาสตร์การพัฒนาท้องถิ่น การกักถ่ายโอน นโยบาย รัฐบาล ปริมาณงานที่มีอยู่ในปัจจุบัน และการวิเคราะห์อัตรากำลังคน กองช่าง มีบุคลากรเพียงพอใน การปฏิบัติงาน ตามอำนาจหน้าที่และภารกิจตามยุทธศาสตร์การพัฒนาท้องถิ่น จึงไม่ได้กำหนด ตำแหน่งบุคลากรเพิ่ม

ผอ.กองสวัสดิการฯ กองสวัสดิการสังคม

กองสวัสดิการสังคม มีงานความรับผิดชอบ ได้แก่ งานสวัสดิการสังคมและพัฒนาชุมชน, งานสังคมสงเคราะห์, งานบริหารการศึกษา, งานส่งเสริมการศึกษา ศาสนาและวัฒนธรรม และ งานอื่นๆ ที่เกี่ยวข้องและได้รับมอบหมาย รวมทั้งภารกิจถ่ายโอนจากส่วนราชการต่างๆ ตามนโยบายของรัฐบาล ซึ่งตามกรอบอัตรากำลังเดิม มีการกำหนดอัตรากำลังของพนักงานส่วนตำบล ๓ อัตรา พนักงานครู อบต. ๒ อัตรา ลูกจ้างประจำ ๑ อัตรา พนักงานจ้างตามภารกิจ ๖ อัตรา พนักงานจ้างทั่วไป ๑ อัตรา รวมทั้งสิ้น ๑๓ อัตรา ดังนี้

๑. นักบริหารงานสวัสดิการสังคม ระดับต้น จำนวน ๑ อัตรา (เดิม)
๒. นักพัฒนาชุมชน ปก./ชก. จำนวน ๑ อัตรา (เดิม)
๓. นักวิชาการศึกษา ปก./ชก. จำนวน ๑ อัตรา (เดิม)
๔. นักพัฒนาชุมชน (ลูกจ้างประจำ) จำนวน ๑ อัตรา (เดิม)
๕. ครู ค.ศ.๑ จำนวน ๒ อัตรา (เดิม)
๖. ผู้ดูแลเด็ก (ทักษะ) จำนวน ๓ อัตรา (ว่าง ๑ อัตรา)
๗. ผู้ดูแลเด็ก (คุณวุฒิ) จำนวน ๒ อัตรา (เดิม)
๘. ผู้ช่วยเจ้าพนักงานธุรการ (ภารกิจ) จำนวน ๑ อัตรา (อยู่ระหว่างแต่งตั้ง)
๙. ผู้ดูแลเด็ก จำนวน ๑ อัตรา (ว่าง)

จากอำนาจหน้าที่และภารกิจตามยุทธศาสตร์การพัฒนาท้องถิ่น ภารกิจถ่ายโอน นโยบายรัฐบาล ปริมาณงานที่มีอยู่ในปัจจุบัน และการวิเคราะห์อัตรากำลังคน กองสวัสดิการสังคม มีบุคลากรเพียงพอในการปฏิบัติงาน ตามอำนาจหน้าที่และภารกิจตามยุทธศาสตร์การพัฒนาท้องถิ่น จึงไม่ได้กำหนดตำแหน่งบุคลากรเพิ่ม โดยจะขอยุบตำแหน่ง ๒ ตำแหน่ง ดังนี้

๑. ขอยุบตำแหน่ง ผู้ดูแลเด็ก (ทักษะ) สังกัด กองสวัสดิการสังคม จำนวน ๑ อัตรา

เนื่องจากจำนวนเด็กในศูนย์พัฒนาเด็กเล็ก หมู่ที่ ๖ บ้านดอนวัด ลดลง ปัจจุบันมีเด็กจำนวน ๑๘ คน ครู ๓ คน ซึ่งตามประกาศคณะกรรมการกลางพนักงานส่วนตำบล เรื่องมาตรฐานทั่วไปเกี่ยวกับการกำหนดจำนวนตำแหน่งพนักงานครูองค์การบริหารส่วนตำบลในศูนย์พัฒนาเด็กเล็ก องค์การบริหารส่วนตำบล พ.ศ. ๒๕๕๘ กำหนดจำนวนตำแหน่งครูผู้ดูแลเด็กให้เป็นไปตามอัตราส่วนเด็กปฐมวัยต่อครูผู้ดูแลเด็ก โดยใช้อัตราส่วน ๑๐:๑ และหากมีเศษเด็กปฐมวัยตั้งแต่ ๕ คนขึ้นไป ให้มีตำแหน่งครูผู้ดูแลเด็กเพิ่มได้อีก ๑ คน จากเหตุผลดังกล่าวและปฏิบัติให้เป็นไปตามประกาศฯ กองสวัสดิการสังคม จึงขอยุบตำแหน่งผู้ดูแลเด็ก (ทักษะ) จำนวน ๑ อัตรา

๒. ขอยุบตำแหน่ง ผู้ดูแลเด็ก (ทั่วไป) สังกัด กองสวัสดิการสังคม จำนวน ๑ อัตรา

เนื่องจากจำนวนเด็กในศูนย์พัฒนาเด็กเล็ก หมู่ที่ ๑๐ บ้านสามัคคี ลดลง ปัจจุบันมีเด็กจำนวน ๒๐ คน ครู ๒ คน ซึ่งตามประกาศคณะกรรมการกลางพนักงานส่วนตำบล เรื่องมาตรฐานทั่วไปเกี่ยวกับการกำหนดจำนวนตำแหน่งพนักงานครู องค์การบริหารส่วนตำบลในศูนย์พัฒนาเด็กเล็กองค์การบริหารส่วนตำบล พ.ศ. ๒๕๕๘ กำหนดจำนวนตำแหน่งครูผู้ดูแลเด็กให้เป็นไปตามอัตราส่วนเด็กปฐมวัยต่อครูผู้ดูแลเด็ก โดยใช้อัตราส่วน ๑๐:๑ และหากมีเศษเด็กปฐมวัยตั้งแต่ ๕ คนขึ้นไป ให้มีตำแหน่งครูผู้ดูแลเด็กเพิ่มได้อีก ๑ คน จากเหตุผลดังกล่าวและปฏิบัติให้เป็นไปตามประกาศฯ กองสวัสดิการสังคม จึงขอยุบตำแหน่งผู้ดูแลเด็ก (ทั่วไป) จำนวน ๑ อัตรา

ผู้ช่วยเลขานุการ ตามที่แต่ละกองได้เสนอมานั้น เมื่อจัดทำร่างแผนอัตรากำลัง ๓ ปี (พ.ศ.๒๕๖๔-๒๕๖๖) (รายละเอียดภาระค่าใช้จ่ายที่ได้แจกให้ทุกท่าน) ภาระค่าใช้จ่ายแต่ละปีคิดเป็นร้อยละ ดังนี้

ปี ๒๕๖๔ ภาระค่าใช้จ่ายร้อยละ ๒๙.๒๖

ปี ๒๕๖๕ ภาระค่าใช้จ่ายร้อยละ ๒๘.๗๙

ปี ๒๕๖๖ ภาระค่าใช้จ่ายร้อยละ ๒๘.๓๒

ประธานฯ

ก็ขอให้คณะทำงานฯ ได้ร่วมกันพิจารณา และหากผู้ใดมีข้อเสนอแนะหรือซักถามอะไรเพิ่มเติม ก็ขอเชิญเสนอต่อที่ประชุมได้

ที่ประชุม

ได้ร่วมกันพิจารณาและวิเคราะห์การกำหนดตำแหน่งตามแผนอัตรากำลัง ๓ ปี (พ.ศ.๒๕ ๖๔ - พ.ศ. ๒๕๖๖) และมีมติเห็นชอบร่างแผนอัตรากำลัง ๓ ปี ตามที่เสนอ

ประธานฯ

ก็ขอมอบหมายให้ฝ่ายเลขานุการคณะทำงานฯ ดำเนินการตามแนวทางในการจัดทำแผนฯ เพื่อจัดส่งให้กับท้องถิ่นจังหวัดเพชรบุรี ภายในระยะเวลาที่กำหนด เพื่อนำเสนอ ก.อบต.จังหวัด เพชรบุรี พิจารณาให้ความเห็นชอบต่อไป

ระเบียบวาระที่ ๓

เรื่องอื่น ๆ

ประธานฯ

มีผู้ใดจะเสนอเรื่องอื่น ๆ หรือซักถามอะไรต่อที่ประชุมอีกหรือไม่

ที่ประชุม

ไม่มี

ประธานฯ

ถ้าไม่มีผู้ใดจะเสนอเรื่องอื่น ๆ ต่อที่ประชุมอีก ผมก็ขอปิดการประชุม

เลิกประชุม เวลา ๑๕.๓๐.๐๐ น.

(ลงชื่อ)

ผู้จัดรายงานการประชุม

(นางฐิติมา ทับศรี)

ผู้ช่วยเลขานุการคณะกรรมการฯ

(ลงชื่อ)

ผู้ตรวจรายงานการประชุม

(นายสุชาติ รุ่งเพียร)

ประธานคณะกรรมการฯ

ข้อมูลพื้นฐานขององค์การบริหารส่วนตำบลบางขุนไทร

๑. เนื้อที่/สภาพภูมิประเทศ

องค์การบริหารส่วนตำบลบางขุนไทรมีเนื้อที่ทั้งหมด ๑๕,๗๓๒ ไร่ (๒๕.๑๗ ตารางกิโลเมตร) แบ่งเป็นที่ราบชายฝั่งน้ำทะเลท่วมถึง ที่ราบน้ำทะเลเคยท่วมถึง และที่ราบน้ำท่วมถึง

๒. จำนวนหมู่บ้าน/ประชากร

จำนวนหมู่บ้านในเขตปกครอง ทั้งหมด ๑๑ หมู่บ้าน ประชากรทั้งสิ้น ๗,๑๒๓ คน แยกเป็นชาย ๓,๕๒๓ คน หญิง ๓,๖๐๐ คน จำนวนครัวเรือน ๑,๙๗๗ ครัวเรือน โดยมีรายละเอียด ดังนี้

หมู่บ้าน	จำนวนประชากร	
	ชาย	หญิง
หมู่ที่ ๑ บ้านบางขุนไทร	๒๐๖	๑๙๘
หมู่ที่ ๒ บ้านบางขุนไทร	๒๔๙	๒๕๔
หมู่ที่ ๓ บ้านบางขุนไทร	๒๘๘	๓๐๘
หมู่ที่ ๔ บ้านแขก	๕๙๕	๕๘๘
หมู่ที่ ๕ บ้านดอนผิงแดด	๔๐๐	๔๑๕
หมู่ที่ ๖ บ้านดอนวัด	๒๔๒	๒๑๙
หมู่ที่ ๗ บ้านดอนไทย	๓๓๐	๓๕๓
หมู่ที่ ๘ บ้านบางอินทร์	๓๗๐	๔๐๒
หมู่ที่ ๙ บ้านป่าขาด	๓๗๓	๓๘๒
หมู่ที่ ๑๐ บ้านสามัคคี	๓๔๒	๓๔๙
หมู่ที่ ๑๑ บ้านดอนหอยแครง	๑๒๘	๑๓๒
รวม	๓,๕๒๓	๓,๖๐๐

๓. รายได้

รายได้ไม่รวมเงินอุดหนุน ณ ปัจจุบัน (๑ ต.ค.๒๕๖๒-๑ ส.ค. ๒๕๖๓) ๑๗,๐๗๗,๓๑๘.๕๗ บาท

รายได้รวมเงินอุดหนุน ณ ปัจจุบัน (๑ ต.ค.๒๕๖๒-๑ ส.ค.๒๕๖๓) ๓๖,๐๙๐,๖๖๙.๕๗ บาท

รายได้รวมเงินอุดหนุน ปีงบประมาณ ๒๕๖๒ ๔๑,๔๒๑,๙๒๖.๕๘ บาท

เงินอุดหนุนเฉพาะกิจ ปีงบประมาณ ๒๕๖๒ ๒๙,๕๐๐ บาท

รวมรายได้ทั้งสิ้น ปีงบประมาณ ๒๕๖๒ ๔๑,๔๕๑,๔๒๖.๕๘ บาท

ข้อมูลอัตราค่าจ้างพนักงานส่วนตำบล ลูกจ้างประจำและพนักงานจ้าง (ปัจจุบัน)
ขององค์การบริหารส่วนตำบลบางขุนไทร อำเภอบ้านแหลม จังหวัดเพชรบุรี

ลำดับ ที่	ชื่อ - สกุล	ตำแหน่ง	ระดับ	อัตราค่าจ้าง ปัจจุบัน (บาท)	หมายเหตุ
๑	จ.อ.อนันต์ พันธุ์บ้านแหลม	นักบริหารงานท้องถิ่น	กลาง	๔๒,๖๒๐	
๒	นางพิชชา พิษณุตลย์	นักบริหารงานท้องถิ่น	ต้น	๓๕,๒๒๐	
สำนักงานปลัด					
๓	นางสาวธัญญ์นรี มากช่วย	นักบริหารงานทั่วไป	ต้น	๓๓,๕๖๐	
๔	นางสาวนุชจรี สุขเกษม	นักวิเคราะห์นโยบายและแผน	ปก.	๒๒,๒๓๐	
๕	นางจิตติมา ทับศรี	นักทรัพยากรบุคคล	ชก.	๒๖,๔๖๐	
๖	นางสาวชุตติมา บุญเย็น	นักจัดการงานทั่วไป	ปก.	๒๓,๓๔๐	
๗	นายพิพัฒน์พงศ์ กาหลง	นิติกร	ปก.	๑๗,๒๙๐	
๘	-ว่าง-	นักวิชาการสาธารณสุข	ปก./ชก.	-	อยู่ระหว่างรับ โอน
๙	-ว่าง-	เจ้าพนักงานป้องกันและบรรเทา สาธารณภัย	ปง./ชง.	-	อยู่ระหว่าง รับโอน
ลูกจ้างประจำ					
๑๐	นายจรัสศักดิ์ ปรารงค์ฎา	นักการ	-	๑๖,๙๖๐	
พนักงานจ้าง					
๑๑	-ว่าง-	ผู้ช่วยเจ้าพนักงานป้องกันและ บรรเทาสาธารณภัย	-	-	ยุบตำแหน่ง
๑๒	นายฤทธิเกียรติ ศรีศักดิ์	พนักงานขับเครื่องจักรกลขนาดกลาง	-	๒๑,๕๓๐	
๑๓	นายปรีชา โพธิ์คำ	พนักงานขับเครื่องจักรกลขนาดกลาง	-	๑๘,๙๗๐	
๑๔	นายคมสัน พาสุบุญ	คนงานประจำรถขยะ	-	๑๒,๙๒๐	
๑๕	นายสุวัฒน์ จารีย์	คนงานประจำรถขยะ	-	๑๑,๙๒๐	
๑๖	นางจุฑามาศ สิ้นสวัสดิ์	คนสวน	-	๑๑,๙๒๐	
๑๗	นายมนัส อุดมเวช	คนงานประจำรถขยะ	-	๑๐,๑๗๐	
๑๘	นายฤทธิรงค์ สิ้นสวัสดิ์	คนงานประจำรถขยะ	-	๑๐,๑๗๐	
๑๙	นายธนกร สัมเพชร	คนงานประจำรถขยะ	-	๑๐,๑๗๐	
๒๐	นายประพันธ์ ปรารงค์ฎา	คนงานประจำรถขยะ	-	๑๐,๑๗๐	
๒๑	นายกนกศักดิ์ สิ้นสวัสดิ์	คนสวน	-	๑๐,๑๗๐	
๒๒	นายธนาคาร สิงห์เทียน	คนงานประจำรถขยะ	-	๙,๐๐๐	
๒๓	นายวุฒิไกร สิ้นสวัสดิ์	คนงานประจำรถขยะ	-	๙,๐๐๐	
๒๔	นายพรินทร์ สุดประเทศ	พนักงานขับรถยนต์	-	๙,๐๐๐	
๒๕	-ว่าง-	พนักงานขับรถยนต์	-	-	อยู่ระหว่าง สรรหา
กองคลัง					
๒๖	-ว่าง-	นักบริหารงานการคลัง	ต้น	-	
๒๗	น.ส.กนกวรรณ วันแก้ว	นักวิชาการเงินและบัญชี	ชก.	๒๖,๙๘๐	
๒๘	-ว่าง-	นักวิชาการเงินและบัญชี	ปก./ชก.	-	ขอใช้บัญชี กสธ.
๒๙	น.ส.ขวัญเรือน โขยา	นักวิชาการพัสดุ	ชก.	๒๘,๕๖๐	
๓๐	น.ส.ประทุม นุชอ่อง	นักวิชาการจัดเก็บรายได้	ชก.	๓๐,๗๙๐	
๓๑	นางรัชนก สดางค์ทอง	เจ้าพนักงานพัสดุ	ปง.	๒๒,๔๐๐	

ลำดับ ที่	ชื่อ - สกุล	ตำแหน่ง	ระดับ	อัตราค่าจ้าง ปัจจุบัน (บาท)	หมายเหตุ
	พนักงานจ้าง				
๓๒	นางกนกวรรณ อ่วมพ่วง	ผู้ช่วยเจ้าพนักงานธุรการ	-	๑๑,๐๑๐	
	กองช่าง				
๓๓	นายมนู ไช้มุกข์	นักบริหารงานช่าง	ต้น	๓๗,๔๑๐	
๓๔	นายรุ่งอรุณ ตู่ประดับ	วิศวกรโยธา	ชก.	๒๘,๐๓๐	
๓๕	น.ส.กุลธิดา ราญไพร	นายช่างโยธา	ชง.	๒๖,๑๒๐	
	พนักงานจ้าง				
๓๖	นายอภิชาติ หลินบุตร	ผู้ช่วยนายช่างโยธา	-	๑๔,๐๓๐	
	กองสวัสดิการสังคม				
๓๗	นายเอกรักษ์ รอดยิ้ม	นักบริหารงานสวัสดิการสังคม	ต้น	๓๔,๖๘๐	
๓๘	นางสาวสุนันทา ป้านสุวรรณ	นักพัฒนาชุมชน	ชก.	๓๐,๗๙๐	
๓๙	ว่าที่ ร.ต.พชกรณ ชันเพชร	นักวิชาการศึกษา	ปก.	๑๕,๘๔๐	
๔๐	น.ส.วรรณมา สอนขาว	ครู	คศ.๑	๒๔,๒๓๐	
๔๑	น.ส.จรรยาพร อภิสสิทธิ์แก้วเจริญ	ครู	คศ.๑	๒๑,๗๗๐	
	ลูกจ้างประจำ				
๔๒	นางณัฐอร อภิสสิทธิ์แก้วเจริญ	นักพัฒนาชุมชน	-	๒๑,๘๘๐	
	พนักงานจ้าง				
๔๓	นางกาญจนา รอดยิ้ม	ผู้ช่วยครูผู้ดูแลเด็ก	-	๑๔,๓๖๐	
๔๔	น.ส.รุ่งทิพย์ มีพันธุ์	ผู้ช่วยครูผู้ดูแลเด็ก	-	๑๔,๓๖๐	
๔๕	นางสุพัตรา สุดประเทศ	ผู้ช่วยครูผู้ดูแลเด็ก	-	๑๓,๙๒๐	
๔๖	น.ส.นฤมล เชื้อเพชร	ผู้ช่วยครูผู้ดูแลเด็ก	-	๑๓,๙๒๐	
๔๗	-ว่าง-	ผู้ช่วยครูผู้ดูแลเด็ก	-	-	
๔๘	-ว่าง-	ผู้ดูแลเด็ก	-	-	
๔๙	-ว่าง-	ผู้ช่วยเจ้าพนักงานธุรการ	-	-	อยู่ระหว่าง สรรหา



ประกาศองค์การบริหารส่วนตำบลบางขุนไทร
เรื่อง ใช้แผนอัตรากำลังพนักงานส่วนตำบล ๓ ปี (พ.ศ.๒๕๖๔ - พ.ศ.๒๕๖๖)

ตามที่ องค์การบริหารส่วนตำบลบางขุนไทร ได้ จัดทำแผนอัตรากำลัง ๓ ปี (พ.ศ.๒๕๖๔ - ๒๕๖๖) เพื่อเป็นกรอบการกำหนดตำแหน่ง และการใช้ตำแหน่งขององค์การบริหารส่วนตำบลตามระยะเวลาที่กำหนด เสนอให้ คณะกรรมการพนักงานส่วนตำบลจังหวัดเพชรบุรี (ก.อบต.จังหวัด) พิจารณาให้ความเห็นชอบ นั้น

อาศัยอำนาจตามความในมาตรา ๑๕ และมาตรา ๒๕ วรรคท้าย แห่งพระราชบัญญัติระเบียบบริหารงานบุคคลส่วนท้องถิ่น พ.ศ.๒๕๔๒ ข้อ ๑๘ แห่งประกาศคณะกรรมการพนักงานส่วนตำบลจังหวัดเพชรบุรี เรื่อง หลักเกณฑ์และเงื่อนไขเกี่ยวกับการบริหารงานบุคคลขององค์การบริหารส่วนตำบล ลงวันที่ ๒๒ พฤศจิกายน ๒๕๔๕ และที่แก้ไขเพิ่มเติมถึงปัจจุบัน หมวด ๒ ประกอบกับ มติที่ประชุม คณะกรรมการพนักงานส่วนตำบลจังหวัดเพชรบุรี ในคราวประชุม ครั้งที่ ๙/๒๕๖๓ เมื่อวันที่ ๒๔ กันยายน ๒๕๖๓ องค์การบริหารส่วนตำบลบางขุนไทร จึง ประกาศใช้แผนอัตรากำลังพนักงานส่วนตำบล ๓ ปี (พ.ศ.๒๕๖๔ - พ.ศ.๒๕๖๖) เพื่อเป็นกรอบในการกำหนดตำแหน่งและการใช้ตำแหน่งพนักงานส่วนตำบลขององค์การบริหารส่วนตำบลบางขุนไทรต่อไป

ทั้งนี้ ตั้งแต่วันที่ ๑ ตุลาคม พ.ศ.๒๕๖๓ เป็นต้นไป

ประกาศ ณ วันที่ ๑ ตุลาคม พ.ศ.๒๕๖๓

(นายสุชาติ รุ่งเพียร)

นายกองค์การบริหารส่วนตำบลบางขุนไทร